

## NOTICE POUR VOUS ACCOMPAGNER DANS VOTRE DEMANDE DE SUBVENTION

Le formulaire est prévu pour les demandes de subvention(s) de projets spécifiques ou du fonctionnement global de l'association.

Ce formulaire répond aux exigences des plus récentes dispositions nationales et européennes \*

### Identification de l'association

#### **le numéro SIREN/SIRET**

Il est obligatoire pour que l'autorité publique puisse verser une subvention à une association (Article R123-220 du code de commerce). L'association a donc tout intérêt à disposer de ce numéro permanent le plus tôt possible.

**Fiche sur le « le n°siren de l'INSEE » :** [www.associations.gouv.fr/le-no-siren-de-l-insee.html](http://www.associations.gouv.fr/le-no-siren-de-l-insee.html)

Pour obtenir un numéro une immatriculation au répertoire des entreprises et des établissements SIRENE: demande à formuler directement par courrier à la direction régionale de l'INSEE

#### **le numéro RNA (Répertoire National des Associations)**

Il s'agit du numéro attribué à l'association à l'occasion des démarches d'enregistrement de création, de changement de dirigeants ou de modification de statuts en préfecture. Il est composé d'un W suivi de 9 chiffres. Les associations des 3 départements du Bas-Rhin, du Haut-Rhin et de la Moselle ne disposent pas de numéro RNA à ce jour.

### Personnel

Il vous est demandé dans cette rubrique de dresser l'état des moyens humains de l'association. Là encore, il s'agit pour l'autorité administrative sollicitée de mieux connaître les modalités de fonctionnement de l'association à travers ses ressources humaines. Pour certains secteurs d'activités cela lui permet également de s'assurer du respect des exigences réglementaires applicables.

(\*) La loi pour l'économie sociale et solidaire du 31 juillet 2014 (et son article 59 insérant un article 9-1 à la loi n°200-321 du 12 avril 2000 relative aux droits des citoyens dans leur relations avec les administrations dite "DCRA"), l'ordonnance portant simplification du régime des associations et des fondations du 13 juillet 2013, modifiant l'article 10 de la loi "DCRA", le décret n° 2016-1971 du 28 décembre 2016 précisant les caractéristiques du formulaire unique de demande de subvention des associations ou encore la circulaire Premier ministre du 29 septembre 2015 relative aux nouvelles relations entre les pouvoirs publics et les associations, et notamment son annexe 1 relative à la réglementation européenne sur les aides d'État.

**Le « nombre de salariés en équivalent temps plein travaillé » :**

la conversion en ETPT permet d'estimer le volume de salariés non pas par rapport au nombre de personnes physiques mais par rapport au nombre d'heures travaillées par ces personnes. Il s'agit des effectifs pondérés par la quotité de travail. Pour réaliser ce calcul il convient d'évaluer ce que représente chaque salarié en ETPT pour en faire la somme globale.

Exemple : une association compte 3 salariés, répartis de la manière suivante :

- 1 salarié à temps plein présent toute l'année : il représente 1 ETPT ( $1 \times 12/12$ )
- 1 salarié à temps partiel (80%) présent toute l'année : il représente 0,8 ETPT ( $1 \times 0,8 \times 12/12$ )
- 1 salarié à temps partiel (80%) recruté le 1<sup>er</sup> juillet : il représente 0,4 ETPT ( $1 \times 0,8 \times 6/12$ )

Cette association emploie donc 3 salariés qui représentent 2,2 ETPT ( $1 + 0,8 + 0,4$ ).

**Fiche sur « les ressources humaines » dans la vie associative :**

<http://www.associations.gouv.fr/lesressources-humaines.html>

**Guide d'accompagnement des associations employeuses :**

<http://www.associations.gouv.fr/accompagnement-des-associations-employeuses-un-nouveau-guide.html>

## Budget de l'association

Cette rubrique est consacrée à la présentation du budget prévisionnel global de l'association. Un budget prévisionnel est construit pour l'avenir, c'est ce qui le distingue du compte de résultat qui, lui, rend compte de ce qui a été réalisé. Dans la mesure où il s'agit de prévision, ce budget pourra être amené à évoluer. Toutefois, un budget prévisionnel a vocation à servir d'outil décisionnel, c'est pourquoi il doit être basé sur des projections au plus près de la réalité des coûts et des recettes.

**Comment construire un budget prévisionnel de fonctionnement ?**

Le budget est un outil de gestion financière, prévoyant les dépenses et les recettes. Celles-ci sont évaluées en fonction des informations disponibles, des objectifs et des besoins de l'association. Le budget est souvent fixé par l'organe chargé de l'administration et voté par l'organe délibérant, il s'agit en général respectivement du Conseil d'Administration et de l'Assemblée Générale, mais cela dépend des statuts de l'association.

Une association qui ne demande pas de subvention peut fonctionner sans budget prévisionnel, toutefois, celui-ci est un outil important. Il est à la fois une aide :

- A la décision, car il permet d'envisager différentes hypothèses d'action et d'en évaluer la faisabilité.
- Au suivi et au contrôle de l'activité, car il permet de prévoir les activités de l'association et de faire des ajustements en fonction des écarts entre l'activité réelle et le prévisionnel.

Par ailleurs, le budget est également important vis-à-vis des partenaires de l'association ; il représente un indice de la bonne gestion de cette dernière et un gage de sa crédibilité. Il joue ainsi un rôle non négligeable dans les demandes de financements extérieurs.

La préparation d'un budget prévisionnel intervient avant le début de l'exercice (l'année) auquel il est associé. Pour chiffrer les prévisions, il faut réfléchir à l'activité de l'année à venir en se basant sur les années écoulées et plus spécifiquement sur le dernier exercice. Il convient pour cela de se projeter dans l'activité future, ce qui doit être mis en œuvre, puis en étudier la faisabilité au regard des dépenses et des recettes de l'année précédente : ce que ça pourrait coûter à l'association et si elle dispose ou/et va disposer des ressources suffisantes. Le but est d'être au plus près de la réalité des coûts et des recettes. Bien évidemment il y aura toujours des dépenses ou des recettes sous-évaluées, et inversement, mais l'essentiel est que cela reste dans des proportions raisonnables et « gérables ».

En pratique, la construction d'un budget prévisionnel consiste donc dans un premier temps à fixer le projet/les objectifs pour l'année à venir puis à lister les dépenses susceptibles d'être engagées avant d'en réaliser un chiffrage sincère et réaliste. Pour vous aider dans cet exercice, vous pouvez faire réaliser des devis et classer les dépenses de la plus inévitable/incompressible à la plus facultative/flexible. Il est également conseillé de prévoir un poste de dépenses pour les « imprévus », par exemple de 5 % du budget global.

Par la suite, il convient de lister les ressources, en distinguant celles qui sont certaines ou pérennes de celles qui sont à solliciter, à diversifier. Les ressources sont certes composées de l'autofinancement (des fonds propres de de l'association) et des subventions, mais il faut également penser à valoriser les dons et le bénévolat (voir paragraphe suivant). La part de l'autofinancement est un élément important car il montre que l'équilibre économique de l'association ne repose pas uniquement sur le soutien de partenaires ou financeurs extérieurs.

Le budget prévisionnel sera présenté à l'équilibre.

### Comment présenter le budget de l'association ?

Il est d'usage de présenter un budget sur le modèle du compte de résultat et de la nomenclature du plan comptable des associations (Règlement n° 99-01 du 16 février 1999). Le tableau proposé est ainsi construit sur ce modèle.

## Les charges ou dépenses

CHARGES DIRECTES	
CHARGES	NATURE - EXEMPLES
<b>60 – Achats</b>	
601. Achats stockés matières premières et fournitures	Biens (matières premières et fournitures achetées dans le but d'être transformées avant d'être revendues ou consommées) : fournitures de bureau, petits équipements, produits d'entretien, ect. Aussi les marchandises acquises pour la mise en œuvre d'un projet ou d'un évènement particulier telles que des « goodies » ayant vocation à être revendus dans le cadre de la récolte de fonds.
606. Achats non stockés	Fournitures ayant la caractéristiques de ne pas être stockables : gaz, électricité, carburant...
<b>61 - Services extérieurs</b>	
613. Locations	Charges liées à l'usage d'un bien dont l'association n'est pas propriétaire : local, véhicule loué à l'année. Il s'agit des loyers versés au titre des locations immobilières ou mobilières et des charges du contrat de location, telles que les taxes locatives et les impôts éventuellement remboursés au bailleur/propriétaire.
615. Entretien et réparation	Par exemple : travaux d'entretien, comme la rénovation des peintures, ou de réparation d'un véhicule, les frais de blanchissage et de nettoyage des locaux, etc.
616. Primes d'assurance	Primes des contrats « multirisques » contre incendie, vandalisme, dégâts des eaux, vol, tempête, etc. pour les bâtiments et les biens ; des contrats des véhicules nécessaires à l'activité ; de responsabilité civile au profit du personnel, des bénévoles ou des résidents pour réparer les dommages qu'ils causent.
618. Divers – Documentation	Dépenses d'abonnement à des publications spécialisées ou achats d'ouvrages par exemple. Frais de colloques, séminaires, conférences.
<b>62 - Autres services extérieurs</b>	
622. Rémunérations intermédiaires et honoraires	Honoraires ou indemnités versés à des tiers et pour lesquelles il n'y a pas versement de charges sociales. Sommes versées à des membres de professions libérales (avocats, experts comptables...)
623. Publicité, publication, relations publiques	Les dépenses liées aux moyens et opérations de communications utilisés pour faire connaître votre activité/vos projets : frais d'annonces, d'imprimés, d'insertion, de catalogues et de publications diverses. Frais engagés pour les foires et expositions.
625. Déplacements, missions	Frais de déplacements ou de missions des salariés, volontaires et bénévoles : restaurant, hôtel, péage, indemnités kilométriques, déménagement, etc.
626. Frais postaux et de télécommunications.	Dépenses de timbres, télex, recommandés, téléphone, etc.

628. Divers – Cotisations	Cotisations versées, acquittées et liées à l'activité ; par exemple à un syndicat professionnel.
<b>63 - Impôts et taxes</b>	
631. Impôts et taxes sur rémunérations	Taxe sur les salaires, contribution au fonds de développement pour l'insertion professionnelle des handicapés
633. Impôts et taxes sur rémunérations (autres organismes)	La taxe dite « Versement transport » perçue par les URSSAF.
635. Autres impôts et taxes	Taxe d'habitation (pour les seuls locaux non accessibles « au public ») ; Taxe foncière sur les biens possédés par l'association
<b>64- Charges de personnel</b>	Sont principalement concernées les associations employeuses de salariés
641. Rémunération des personnels	Rémunération principale brute des personnels, indemnités pour heures supplémentaires, congés payés, primes, indemnités et avantages divers ; chèques repas ou déjeuner.
645. Charges et cotisations sociales	Cotisations sociales versées par l'association en tant qu'employeur à l'URSSAF, aux mutuelles, aux caisses de retraites, à Pôle Emploi et aux autres organismes sociaux. Entrent aussi dans les charges sociales.
Autres charges de personnel	Charges de personnel marginales telles que des indemnités versées à un stagiaire.
<b>65- Autres charges de gestion courante</b>	Redevance pour concession brevets; pertes sur créances irrécouvrables (subventions acquises annulées, factures clients impayées), subventions attribuées par l'association, etc.
<b>66- Charges financières</b>	Les intérêts d'emprunt. Cela inclut également les pénalités de retard dans le paiement des échéances d'un crédit le cas échéant. Charges nettes résultant des cessions de valeurs mobilières de placement lorsque celles-ci se traduisent par une moins-value
<b>67- Charges exceptionnelles</b>	Dépenses qui ont un caractère inhabituel, par rapport à l'activité ordinaire ou courante. Exemple : une amende pour excès de vitesse.
<b>68- Dotation aux amortissements, provisions et 689. Engagements à réaliser sur ressources affectées</b>	Prise en compte de l'usure des biens de l'association inscrits à l'actif du bilan. Elle se calcule en fonction du prix d'achat et de sa durée d'utilisation. Exemple : si l'association a acquis un véhicule pour 20 000€ et que sa durée d'utilisation est de 5 ans, la dotation d'amortissement à comptabiliser annuellement pendant 5 ans est de $20\ 000/5 = 4000$ €. (en amortissement linéaire).
<b>69- Impôt sur les bénéfiques (IS) ; Participation des salariés –</b>	Impôt sur les bénéfiques pour les associations qui y sont soumises, y compris au taux réduit, sur les revenus du patrimoine des organismes sans but lucratif ; Participation des salariés aux résultats (obligatoire si > 50 salariés)
<b>TOTAL DES CHARGES</b>	

## Les produits ou recettes

RESSOURCES DIRECTES	
PRODUITS	NATURE - EXEMPLES
<b>70 – Ventes</b>	
701. Vente de produits finis, de marchandises	Marchandises stockées ou non, revendues en l'état par l'association. Exemple : vente d'articles aux couleurs de l'association (T-shirts, maillots, cabas, etc.)
706. Prestations de services	Services rendus et « facturés » par l'association à des tiers, des bénéficiaires, des adhérents, etc. Exemple : la « participation aux frais » pour conseils juridiques d'associations de défense des droits ou pour représentations socioculturelles.
<b>73. Dotations et produits de tarification</b>	Produits des tarifications du Code de l'action sociale et des familles, dépendance, EHPAD, etc.
<b>74. Subventions d'exploitation</b>	Subventions publiques ou privées, de fonctionnement (y compris fonctionnement global de la structure). « Fonds à engager » reçus en vue d'une opération préalablement déterminée. Aide forfaitaire à l'apprentissage de l'État.
Commune(s) et Conseil de Territoire Conseil-s- Départemental (aux) Conseil-s- Régional(aux) État Fonds européens (FSE, FEDER, etc.) L'agence de services et de paiement –ASP- (emplois aidés) Autres établissements publics	

Aides privées	Subventions privées ne relevant pas des dons ni du mécénat d'entreprises (cf.ci-dessous ligne 758.) ; par exemple fonds provenant d'une fondation.
<b>75 – Autres produits de gestion courante</b>	Remboursements de frais au titre de la formation professionnelle ; redevances pour concessions, brevets, licences, etc. ; complément de rémunération des personnes handicapées (E.S.A.T)
756. Cotisations	Distinguer les cotisations avec et sans contrepartie (dans ce dernier cas -> dons : ci-dessous)
758. Dons manuels - Mécénat	Distinguer si possible les dons affectés (à une cause ou un objet bien précis) et les non affectés. Dons provenant du Mécénat.
<b>76. Produits financiers</b>	Revenus et intérêts des différents placements (Livret A, actions, valeurs mobilières de placement...).
<b>77. Produits exceptionnels</b>	Ne se rapportant pas à l'activité courante et normale de l'association : libéralités reçues (donations entre vifs et legs testamentaires) ; prix de cession des immobilisations ; quote-part de subventions d'investissement virée au résultat de l'exercice
<b>78. Reprises sur amortissements, provisions et 789. Report des ressources affectées et non utilisées des exercices antérieurs</b>	Par exemple reprise d'une provision antérieurement passée en comptabilité et dont la charge devient certaine, effective et définitive. Ou reprise des amortissements lors de la vente d'un bien immobilisé inscrit à l'actif.
<b>79. Transfert de charges</b>	Le transfert de charges permet de neutraliser une charge d'exploitation comptabilisée en cours d'exercice, par exemple pour la rattacher à l'exercice suivant.
<b>TOTAL DES PRODUITS</b>	

### Les contributions volontaires :

Il s'agit d'opérations consistant en la fourniture par un tiers d'une capacité de travail, de biens ou de services à titre gratuit sans aucune contrepartie attendue.

Ces contributions volontaires, dont fait partie le bénévolat, viennent abonder les ressources propres de l'association. Or, dans le cadre d'un financement public, le taux de ressources propres d'une association au regard de ses ressources globales peut être un élément pris en compte et analysé par l'autorité publique. Ainsi, la valorisation des contributions volontaires dans le budget est un enjeu à ne pas négliger.

Par ailleurs, la valorisation du bénévolat permet de mieux gérer cette ressource et de prendre la mesure de son importance, voire de la mettre en avant dans une démarche de reconnaissance de l'investissement des personnes engagées, en interne, comme vis-à-vis de l'extérieur.

Leur valorisation a pour objet de faire apparaître l'ensemble des aides que reçoit l'association, de même que les charges ou dépenses ainsi économisées, qu'elle n'a donc pas à supporter.

Le règlement comptable n°99-01 prévoit que les contributions volontaires peuvent apparaître « au pied » du Compte de résultat, et prescrit les conditions dans lesquelles leur valorisation est possible et acceptée : "à leur date d'entrée dans le patrimoine de l'association ou fondation, les biens reçus à titre gratuit sont enregistrés à leur valeur vénale.

La valeur vénale d'un bien reçu à titre gratuit correspond au prix qui aurait été acquitté dans des conditions normales de marché." Cette réglementation précise les modalités de traitement des contributions volontaires selon trois niveaux. Les informations correspondant aux deux premiers niveaux figurent dans l'annexe aux comptes annuels (composés du bilan du compte de résultat et de l'annexe), celles du troisième niveau « au pied » du compte de résultat :

1er niveau : à défaut de renseignements quantitatifs suffisamment fiables, des informations qualitatives sont apportées, notamment sur les difficultés rencontrées pour évaluer les contributions concernées ;

2e niveau : dès lors que les contributions présentent un caractère significatif, elles font l'objet d'une information appropriée dans l'annexe, portant sur leur nature et leur importance ;

3e niveau : si l'association dispose d'une information quantifiable et valorisable ainsi que des méthodes d'enregistrement fiables, elle peut opter pour leur inscription en comptabilité.

**Fiche et guide sur « la valorisation comptable du bénévolat » :**  
<http://association.gouv.fr/la-valorisationcomptable-du-benevolat.html>

Si vous disposez de cette information de 3e niveau, les contributions volontaires peuvent être valorisées dans la présentation du budget, au pied de celui-ci. Leur inscription en comptabilité se fait en comptes de classe 8, selon les règles de comptabilité d'engagement (dite aussi « en partie double ») :

au crédit du compte « 870. Bénévolat », la contribution ;  
 au débit du compte « 864. Personnel bénévole », en contrepartie, l'emploi correspondant (l'utilisation de cette « ressource ») ;

Ce mode d'enregistrement en comptes de « charges » et de « produits » de classe 8 n'a pas et ne peut pas avoir d'incidence sur le résultat (excédent/insuffisance ; bénéfice/perte).

Ils correspondent à la manière dont est consommée la ressource.

Elles correspondent aux ressources.

<b>CONTRIBUTIONS VOLONTAIRES</b> <small>La comptabilisation des charges et des produits de classe 8 n'a pas d'incidence sur le résultat (bénéfice/perte)</small>			
<b>86 - Emplois des contributions volontaires en nature</b>		<b>87 - Contributions volontaires en nature</b>	
860 - Secours en nature	Dons alimentaires et vestimentaires, mise à disposition éventuelle de personnel...	870 - Bénévolat (et personnel mis à disposition)	Les contributions volontaires sont, par nature, effectuées à titre gratuit. Elles correspondent au bénévolat, aux mises à disposition de personnes ainsi que de biens meubles ou immeubles, auxquels il convient d'assimiler les dons en nature redistribués ou consommés en l'état par l'association.
861 - Mise à disposition gratuite de biens	Mise à disposition de locaux ou de matériel...	871 - Prestations en nature	
862 - Prestations	Prestations juridiques ou de communication, plateforme téléphonique offerte...		
864 - Personnel bénévole	Tout temps donné gracieusement.	875 - Dons en nature	
<b>TOTAL</b>		<b>TOTAL</b>	
Les emplois des contributions volontaires en nature (charges <b>86</b> ) et les contributions volontaires en nature (produits <b>87</b> ) doivent être équilibrés, les montants des deux totaux doivent donc être égaux.			

La valorisation des contributions volontaires apparaîtra également au « pied » du compte de résultat, rubrique « Évaluation des contributions volontaires en nature », en deux colonnes de totaux égaux.

Si vous ne disposez que d'une information qualitative, il est possible de l'intégrer dans le corps de la demande, page 5, encadré « Personnel ».

Cette partie est importante car elle permet de comprendre et d'apprécier l'activité globale de l'Association.

## Projet - Objet de la demande

Remplir un document n° 2 (3 pages) par projet spécifique ou, le cas échéant, au titre du fonctionnement général de l'association.

Un soin tout particulier doit être apporté à la construction et à la description du ou des projets présentés dans la demande de subvention, cela sera déterminant pour l'obtention de cette dernière. Le ou les projets doivent être lisibles, ce qui implique une grande clarté et une grande cohérence dans les objectifs visés, les actions qui en permettent la déclinaison et les indicateurs d'évaluation attachés.

Toutefois, le niveau de détails de la présentation du projet est à adapter à l'importance de celui-ci, à sa nature et au niveau de la subvention demandée. Autrement dit, n'hésitez pas à « proportionner les moyens aux enjeux », il va de soi que la méthodologie de construction de projet présentée ici n'est pas nécessairement à appliquer dans toutes ses subtilités à des projets ou des demandes financières modestes. Le projet peut être simplement la description de l'évènement pour lequel vous faites une demande d'équipement (cas d'une demande de subvention en nature) par exemple. Si vous faites une demande pour le fonctionnement global de l'association, il s'agira de présenter le projet associatif de cette dernière. Dans ce dernier cas, le budget du « projet » est identique à celui de l'association.

**La construction d'un projet :**

Elle se réalise en plusieurs phases, dont le niveau de détail et l'utilité de chacune est à adapter en fonction de l'importance et de la nature du projet présenté :

La première consiste à déterminer le problème, le besoin ou la situation auquel celui-ci va répondre. En effet, la mise en place d'un projet découle de la formulation d'une problématique à laquelle, par l'intermédiaire d'objectifs et de moyens, celui-ci a vocation à répondre. Il est nécessaire de faire apparaître cette problématique dans la présentation d'un projet lors d'une demande de subvention. Cela va permettre à l'autorité administrative sollicitée d'identifier la politique publique à laquelle le projet pourrait faire écho. Il s'agit par ailleurs d'une phase essentielle à la construction d'un projet réalisable et solide, car elle permet de « poser le cadre ».

Intervient ensuite une phase de programmation au cours de laquelle sont fixés les objectifs du projet. Ils se déclinent en 3 niveaux (voir exemple page 15):

- Un objectif général qui indique ce que le projet cherche à mettre en œuvre, il donne du sens à l'action.
- Des objectifs spécifiques qui précisent l'objectif général.
- Des objectifs opérationnels qui apportent une réponse en termes d'actions aux besoins identifiés (tâches à réaliser). Ils se traduisent d'ailleurs par des verbes d'action.

Des objectifs « SMART », c'est-à-dire : Spécifiques, Mesurables, Accessibles, Réalistes et Temporisés (fixés dans le temps), facilitent le choix des indicateurs permettant d'en mesurer l'atteinte.

Afin d'assurer le bon déroulement du projet en termes d'organisation et de coordination, il peut aussi être pertinent d'établir un tableau de bord du suivi des actions. Là encore il s'agit de proportionner les moyens aux enjeux, et un tel niveau de structuration ne se justifie pas pour tous les projets.

Enfin, il faut définir des indicateurs qui permettront de procéder à terme à l'évaluation du projet, au regard des objectifs fixés.

Évaluer un projet permet à la fois de réaliser le bilan des actions réalisées au regard des résultats, mais également d'apporter des améliorations à partir des écarts constatés entre ce qui était prévu et ce qui a été réalisé.

Les indicateurs se définissent à partir des objectifs, dont l'arborescence sera plus ou moins développée en fonction du projet. Leur but est de mesurer l'atteinte de ces derniers. Les indicateurs choisis doivent donc permettre de mesurer l'efficacité des actions menées dans le cadre du projet.

Pour cela, chaque objectif opérationnel peut être assorti de 3 types d'indicateurs :

Des indicateurs de réalisation : ils mesurent ou rendent compte de la mise en place et de la réalisation de l'action, du travail réalisé ainsi que des moyens mis en œuvre ;

Des indicateurs de résultats : ils recensent et quantifient les effets d'une action pour savoir si le travail et les moyens mis en œuvre ont produit les effets attendus ;

Des indicateurs d'impact : ils mesurent les retombées plus globales, les conséquences de l'action à moyen et long terme, parfois inattendues.

**La présentation de ce projet :****Intitulé :**

L'intitulé d'un projet a vocation à en donner une idée globale, en retranscrire la philosophie générale et les valeurs qu'il vise à réaliser. Il doit permettre de saisir les intentions ou ambitions poursuivies. « Un excellent projet, c'est un bon projet avec un bon titre ! ».

Par exemple : « Territoire 0 chômeur de longue durée » ou « De zéro à héros : changer xxxxxx pour changer la vie du xxxxx (territoire, village, quartier, club, etc.).

**Objectif(s) :**

Présentez l'objectif général du projet ainsi que les objectifs spécifiques qui l'accompagnent. Il est important de contextualiser ce projet en décrivant les raisons qui en motivent la mise en œuvre. La phase de diagnostic évoquée plus haut sera donc très utile.

Un projet relevant de la politique de la ville doit s'inscrire dans le Contrat de ville (CV) de référence du territoire concerné. Ainsi, les objectifs du projet doivent participer à l'atteinte des objectifs visés par ce CV. En d'autres termes, il faut identifier les axes du Contrat de Ville de référence du territoire d'action à la réalisation desquels contribue le projet, objet de la demande de subvention.

### Description :

Cette partie est dédiée à la présentation de la phase opérationnelle du projet. Déclinez les objectifs opérationnels, et par extension, les actions, activités ou opérations mises en œuvre et leur calendrier : donner une vision concrète et construite de ce projet sera un atout. Les financeurs potentiels doivent percevoir ce que vous souhaitez réaliser pour atteindre l'objectif général.

### Moyens matériels et humains :

Les moyens et les objectifs, trop souvent confondus, sont bien distincts : la mise en œuvre d'une action dans le cadre d'un objectif n'est pas un moyen. Par exemple, publier un guide pour permettre la montée en compétences n'est pas un moyen. En revanche, les ressources mobilisées pour réaliser ce guide sont des moyens, par exemple si une équipe de bénévoles est dédiée à cette tâche. La présentation des moyens alloués au projet, d'une part, montre que vous avez réfléchi matériellement à la faisabilité de ce projet et, d'autre part, permet d'éclairer un financeur sur la manière dont pourra être utilisée tout ou partie de la subvention sollicitée.

### Évaluation :

Le décret n° 98-1048 du 18 novembre 1998 relatif à l'évaluation des politiques publiques prévoit que « L'évaluation d'une politique publique (...) a pour objet d'apprécier, dans un cadre interministériel, l'efficacité de cette politique en comparant ses résultats aux objectifs assignés et aux moyens mis en œuvre. ». La puissance publique ne peut donc pas subventionner un projet qu'il ne serait pas possible d'évaluer (objectifs/évaluation), au regard de l'utilisation des fonds publics. Il est donc nécessaire de définir des modalités d'évaluation réalistes et réalisables. De plus, ici encore, montrer que l'évaluation a été anticipée et prise en considération est un indice de qualité du projet présenté.

Par ailleurs, dans le cas où l'autorité administrative donnerait une suite favorable à la demande de subvention, la convention d'objectifs prévoirait l'évaluation du projet. Cette dernière serait formalisée à partir des indicateurs proposés par l'association et conjointement retenus avec l'autorité administrative.

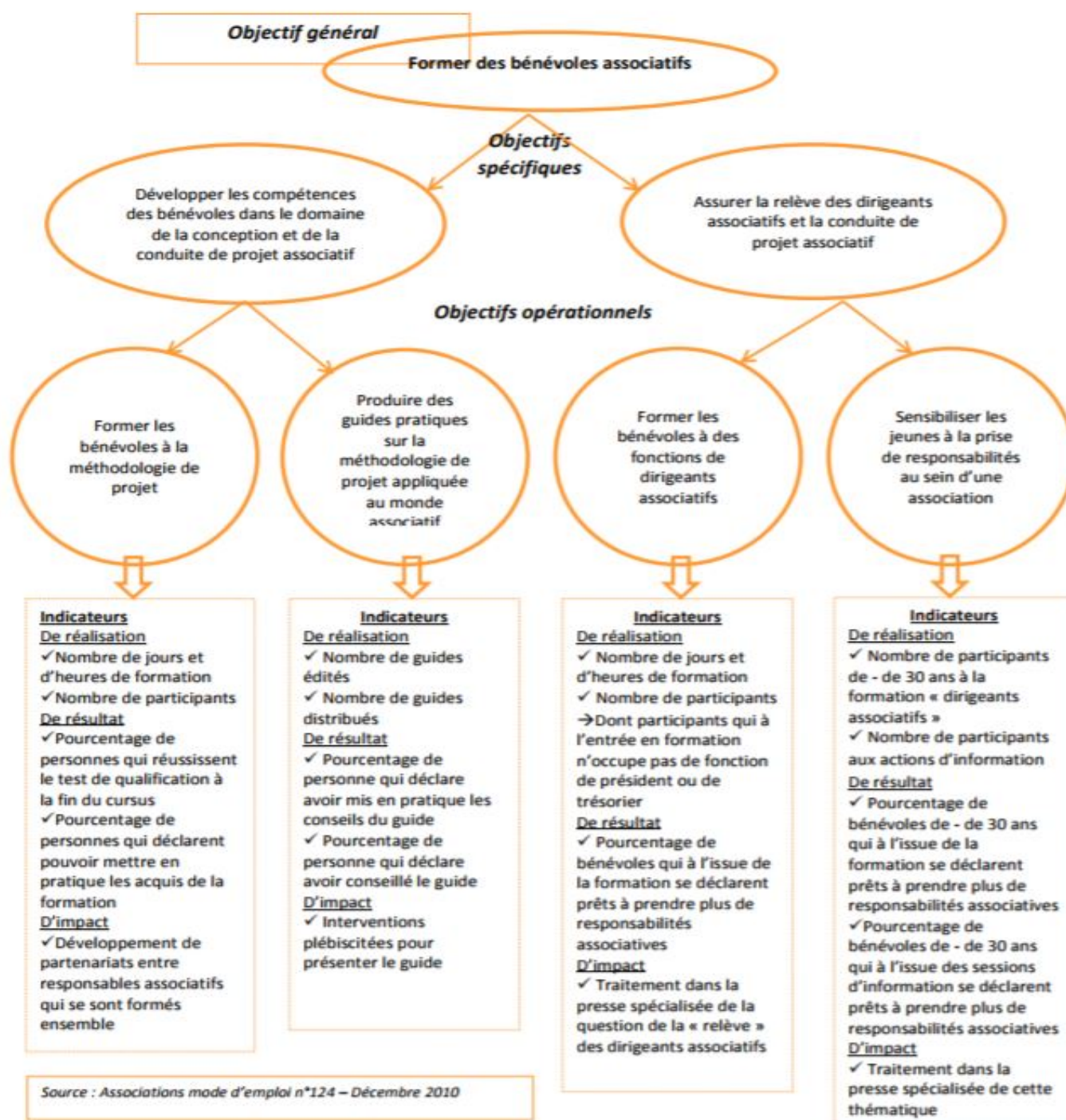
Par exemple, la demande de subvention peut présenter un tableau qui, pour chaque objectif, décline des indicateurs datés et chiffrés (valeurs cibles à atteindre).

#### Objectif : Former les bénévoles à la méthodologie de projet

		2017	2018	2019
Indicateurs de réalisation	Nombre de jours et d'heures de formation	10 jours / 50 heures	10 jours / 50 heures	10 jours / 50 heures
	Nombre de participants	50	55	60
Indicateurs de résultat	Pourcentage de personnes qui réussissent le test de qualification à la fin du cursus	50%	70%	100%
	Pourcentage de personnes qui déclarent pouvoir mettre en pratique les acquis de la formation	25%	25%	25%
Indicateur d'impact	Développement de partenariats entre responsables associatifs qui se sont formés ensemble			



Exemple de la déclinaison d'objectifs et d'indicateurs d'évaluation :



### Le Budget du projet

La construction et la présentation du budget de chacun des projets répondent aux mêmes règles que pour le budget prévisionnel de l'association. Pour les projets pluriannuels, il convient de construire et présenter un budget pour chaque année ou exercice. Ainsi si vous sollicitez des subventions pour deux projets dont la durée respective est de 3 ans, 6 budgets seront à présenter.

Le budget d'un projet a pour objet de mettre en chiffres les moyens à mobiliser pour la réalisation des objectifs dudit projet, et de les confronter aux ressources dont dispose l'association et celles dont elle aura besoin. Ce budget doit en montrer le caractère réaliste et réalisable, donc viable sous conditions de soutiens financiers.

Vous pouvez tout à fait présenter un budget prévisionnel qui, en intégrant la/les subvention(s) sollicitée(s), prévoit un excédent (« bénéfice »). Cet excédent doit être raisonnable. En effet, l'autorité publique sollicitée doit vérifier, si elle accorde une subvention au projet, que cette subvention n'excède pas le coût de mise en œuvre du projet, avec la possibilité pour l'organisme bénéficiaire de réaliser un excédent raisonnable. Le total des charges ou des coûts du projet, majoré d'un « bénéfice raisonnable » doit rester inférieur ou égal au total des subventions publiques qui seront in fine perçues au titre du projet. À défaut, le « surplus » de financement public pourrait constituer, au regard du droit européen, une surcompensation. Il s'agit d'une situation proscrite et constitutive d'une dette de l'association envers l'administration.

Le budget du projet présente une particularité par rapport à celui de l'association : peuvent y être intégrées les charges « indirectes » au projet et/ou les ressources « propres » affectées au projet.

Contrairement aux charges directement liées au projet (par exemple masse salariale du personnel dédié à ce projet, etc.), les charges indirectes ne peuvent pas y être rattachées immédiatement, notamment par ce que leur coût est plus « diffus », réparti le plus souvent sur plusieurs activités/actions/projets/axes d'intervention de l'association. Les charges indirectes ou fixes sont par exemple constituées par l'assurance responsabilité civile, les « frais de siège » (salaires, électricité, chauffage, assurance des locaux,...) par opposition aux coûts d'une installation dédiée, etc. Il convient donc de ventiler ces charges fixes ou globales à chaque projet/action/activité selon une règle de répartition, objective et durable de préférence.

La répartition des charges indirectes doit être étudiée par l'association et expliquée à l'Administration.

Les ressources propres affectées au projet sont la part des ressources antérieurement générées/économisées/« capitalisées » par l'association et mobilisées pour la mise en œuvre du projet/des projets, objet-s de la demande. Il peut s'agir par exemple de prélèvement sur les réserves de l'association (« fonds propres »). Ce sont aussi les recettes générées par l'activité développée.