

free

DOSSIER D'INFORMATION

MAIRIE



free
mobile

OPÉRATEUR : Free Mobile
CODE SITE : 13001_110_02
ADRESSE DU SITE : 495 route de Berre
COMMUNE : 13090 AIX EN PROVENCE
DATE : 26/05/2026

| RÉFÉRENCES ET DESCRIPTIF DU PROJET

OPÉRATEUR : FREE MOBILE
COMMUNE : AIX EN PROVENCE
NOM DU SITE : 13001_110_02
CODE SITE : 13001_110_02
ADRESSE : 495 route de Berre - 13090 AIX EN PROVENCE
TYPE DE SUPPORT : Pylône autostable
PROJET DE : Nouvelle antenne relais
COORDONNÉES GÉOGRAPHIQUES : X = 848811.17, Y = 1841767.71
Longitude : 5.410988, Latitude : 43.534138

| CONTACT FREE MOBILE

NOM : Anais NADAROU
Responsable des Relations avec les Collectivités Territoriales
E-MAIL : anadarou@iliad-free.fr
ADRESSE : Free Mobile
16 rue de la Ville l'Évêque
75008 Paris

| SOMMAIRE

1. Synthèse et motivation du projet	4
2. Descriptif détaillé du projet et des installations	4
3. Calendrier indicatif du projet	7
4. Adresse et coordonnées de l'emplacement de l'installation	8
5. Plan de situation à l'échelle	9
6. Plan de cadastre	11
7. Photographies du lieu d'implantation et photomontage avant/après	12
8. Déclaration ANFR	15
9. Plans du projet	16
10. Éléments relatifs à l'installation d'un périmètre de sécurité	23
11. Documents pédagogiques élaborés par l'Etat	23
12. Engagements de Free Mobile au titre de la protection et de la santé	24
13. Engagements de Free Mobile au titre de la transparence	25

1. Synthèse et motivation du projet

Free Mobile est soumis à des obligations nationales qui concernent notamment la couverture de la population, la qualité de service très haut débit mobile et sa disponibilité, le paiement de redevances, la fourniture de certains services ainsi que la protection de la santé et de l'environnement.

Free Mobile est notamment impliquée dans le programme national de résorption des zones blanches ainsi que dans l'ensemble des programmes de couverture ciblée mis en place en partenariat avec les pouvoirs publics et les collectivités locales.

La couverture des territoires en services de communications et services mobiles est adaptée à la réalité des usages et permet aux territoires d'apporter à leurs administrés les moyens de communications indispensables à leur vie personnelle et professionnelle.

Ainsi, Free Mobile travaille continuellement à répondre aux attentes des abonnés et collectivités et contribue à l'aménagement numérique des territoires ainsi qu'à sa pérennité en anticipant les évolutions des besoins et usages.

Compte tenu de l'augmentation constante des besoins en connectivité mobile des abonnés et collectivités, plus du double en 5 ans (données ARCEP - 2ième trimestre 2025), et afin de contribuer à l'aménagement numérique des territoires, Free Mobile est engagé dans un programme soutenu et précis de déploiement du Très Haut Débit Mobile dans l'ensemble des territoires.

Et ce, dans le respect permanent des normes de protection sanitaire.

L'augmentation de ces usages nécessite une infrastructure mobile adaptée et résiliente, permettant de bénéficier de dispositifs d'alerte comme Fr-Alert. Il s'agit d'un système d'alerte des populations permettant aux pouvoirs publics de diffuser simultanément des notifications sur les téléphones portables des personnes présentes dans le périmètre d'une antenne située dans une zone concernée par un danger imminent.

Par ailleurs, la réalisation de cette infrastructure implique la mobilisation et l'intervention de nombreux travailleurs et artisans, principalement locaux, exerçants dans différents corps de métier : géomètres, aménageurs/syndic d'électricité, notaires, chauffeurs/livreurs, grutiers, conducteurs de travaux(Génie Civil, Electricité), ... et indirectement hôteliers, restaurateurs ...

Le déploiement et le fonctionnement des antennes-relais est strictement encadré par la loi. Le spectre de fréquences accessibles par l'opérateur est réglementé et fait l'objet d'autorisations assorties d'obligations réglementaires.

Chaque nouvelle antenne ou modification doit faire l'objet d'une autorisation d'émettre dans une bande de fréquences donnée de la part de l'ANFR avant d'être mise en service. L'ANFR vérifie notamment que les seuils sanitaires d'exposition du public aux rayonnements électromagnétiques sont respectés.

2. Descriptif détaillé du projet et des installations

Descriptif du projet

Notre projet consiste en l'installation d'un pylone monotube de 18 mètres support de 6 antennes.

Notre zone technique de taille réduite sera installée au pied du pylone dans un espace technique grillagé.

Caractéristiques d'ingénierie

Nombre d'antennes	Existantes : 0	À ajouter : 6	À modifier : 0
Type			
Azimuths (S1/S2/S3)		0° 120° 240°	

Antennes

Azimut	Technologie Bande de fréquence	Hauteur Support / sol	Hauteur Support / NGF ⁽¹⁾	HBA ⁽²⁾ / sol	HBA NGF	HMA ⁽³⁾ / sol	HMA / NGF	PIRE (dbW)	PAR (dbW)	Tilt
0°	4G 700 MHz	19.35	213.25	14.6 m	208.5	15.65	209.55	31	28.85	6°
	5G 700 MHz	19.35	213.25	17 m	210.90	17.50	211.40	31	28.85	6°
	4G 900 MHz	19.35	213.25	14.6 m	208.5	15.65	209.55	32	29.85	6°
	4G 1800 MHz	19.35	213.25	14.6 m	208.5	15.65	209.55	33	30.85	4°
	4G 2100 MHz	19.35	213.25	14.6 m	208.5	15.65	209.55	33	30.85	4°
	4G 2600 MHz	19.35	213.25	14.6 m	208.5	15.65	209.55	33	30.85	4°
	5G 3500 MHz	19.35	213.25	17 m	210.90	17.50	211.40	47.6	45.4	6° (4)
120°	4G 700 MHz	19.35	213.25	14.6 m	208.5	15.65	209.55	31	28.85	6°
	5G 700 MHz	19.35	213.25	17 m	210.90	17.50	211.40	31	28.85	6°
	4G 900 MHz	19.35	213.25	14.6 m	208.5	15.65	209.55	32	29.85	6°
	4G 1800 MHz	19.35	213.25	14.6 m	208.5	15.65	209.55	33	30.85	4°
	4G 2100 MHz	19.35	213.25	14.6 m	208.5	15.65	209.55	33	30.85	4°
	4G 2600 MHz	19.35	213.25	14.6 m	208.5	15.65	209.55	33	30.85	4°
	5G 3500 MHz	19.35	213.25	17 m	210.90	17.50	211.40	47.6	45.4	6° (4)

Azimut	Technologie Bande de fréquence	Hauteur Support / sol	Hauteur Support / NGF ⁽¹⁾	HBA ⁽²⁾ / sol	HBA NGF	HMA ⁽³⁾ / sol	HMA / NGF	PIRE (dbW)	PAR (dbW)	Tilt
240°	4G 700 MHz	19.35	213.25	14.6 m	208.5	15.65	209.55	31	28.85	6°
	5G 700 MHz	19.35	213.25	17 m	210.90	17.50	211.40	31	28.85	6°
	4G 900 MHz	19.35	213.25	14.6 m	208.5	15.65	209.55	32	29.85	6°
	4G 1800 MHz	19.35	213.25	14.6 m	208.5	15.65	209.55	33	30.85	4°
	4G 2100 MHz	19.35	213.25	14.6 m	208.5	15.65	209.55	33	30.85	4°
	4G 2600 MHz	19.35	213.25	14.6 m	208.5	15.65	209.55	33	30.85	4°
	5G 3500 MHz	19.35	213.25	17 m	210.90	17.50	211.40	47.6	45.4	6° (4)

⁽¹⁾NGF = nivellement général de la France

⁽²⁾HBA = hauteur bas d'antenne

⁽³⁾HMA = hauteur milieu d'antenne

⁽⁴⁾ sans tenir compte de la variabilité des faisceaux

Azimut : orientation de l'antenne par rapport au nord géographique

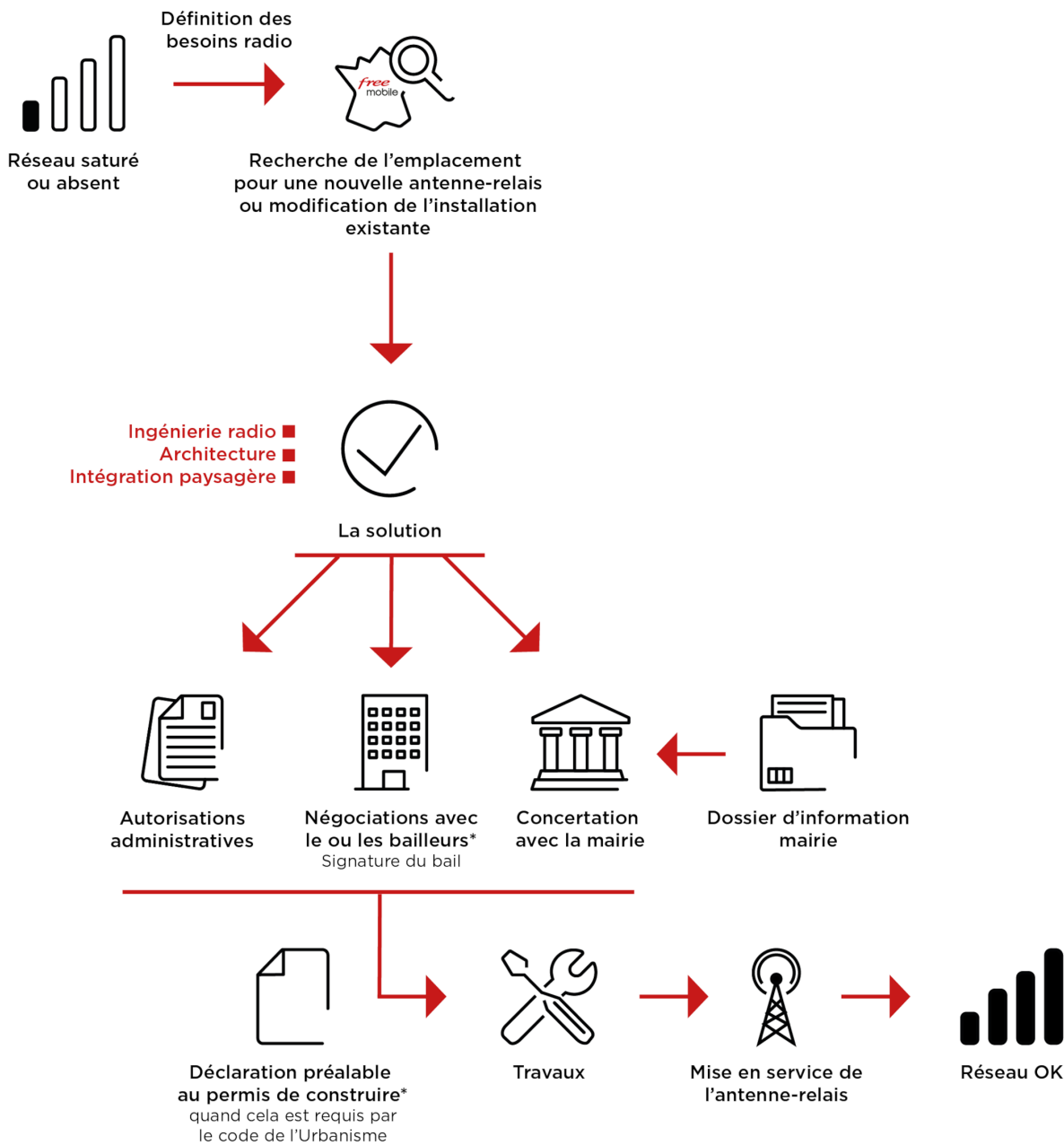
PIRE (Puissance Isotrope Rayonnée Equivalente) : puissance qu'il faudrait appliquer à une antenne isotrope pour obtenir le même champ dans la direction où la puissance émise est maximale

PAR (Puissance Apparente Rayonnée) : puissance calculée en référence à une émission produite par une antenne dipôle idéale

Conformément aux dispositions de l'article 1er de la loi du 9 février 2015 relative à la sobriété, à la transparence, à l'information et à la concertation en matière d'exposition aux ondes électromagnétiques, Free Mobile s'engage à respecter les valeurs limites des champs électromagnétiques telles que définies par le décret du 3 mai 2002.

Phases de déploiement du projet

L'installation d'une antenne-relais est un projet qui dure de 18 à 24 mois.



*Si nécessaire

3. Calendrier indicatif du projet

Remise du dossier d'Information (TO)	Mai 2026
Dépôt des autorisations d'urbanisme (DP)	Juin 2026
Début des travaux (prévisionnel)	Octobre 2026
Mise en service (prévisionnel)	Janvier 2027

Après construction du site et installation de l'énergie et transmission, l'insertion technique du site dans le réseau peut être entreprise.

L'allumage d'un site suit une procédure rigoureuse, assurant plusieurs vérifications entre exploitation et radio.

4. Adresse et coordonnées de l'emplacement de l'installation

Adresse

495 route de Berre
13090 AIX EN PROVENCE

Coordonnées

Lambert II étendu

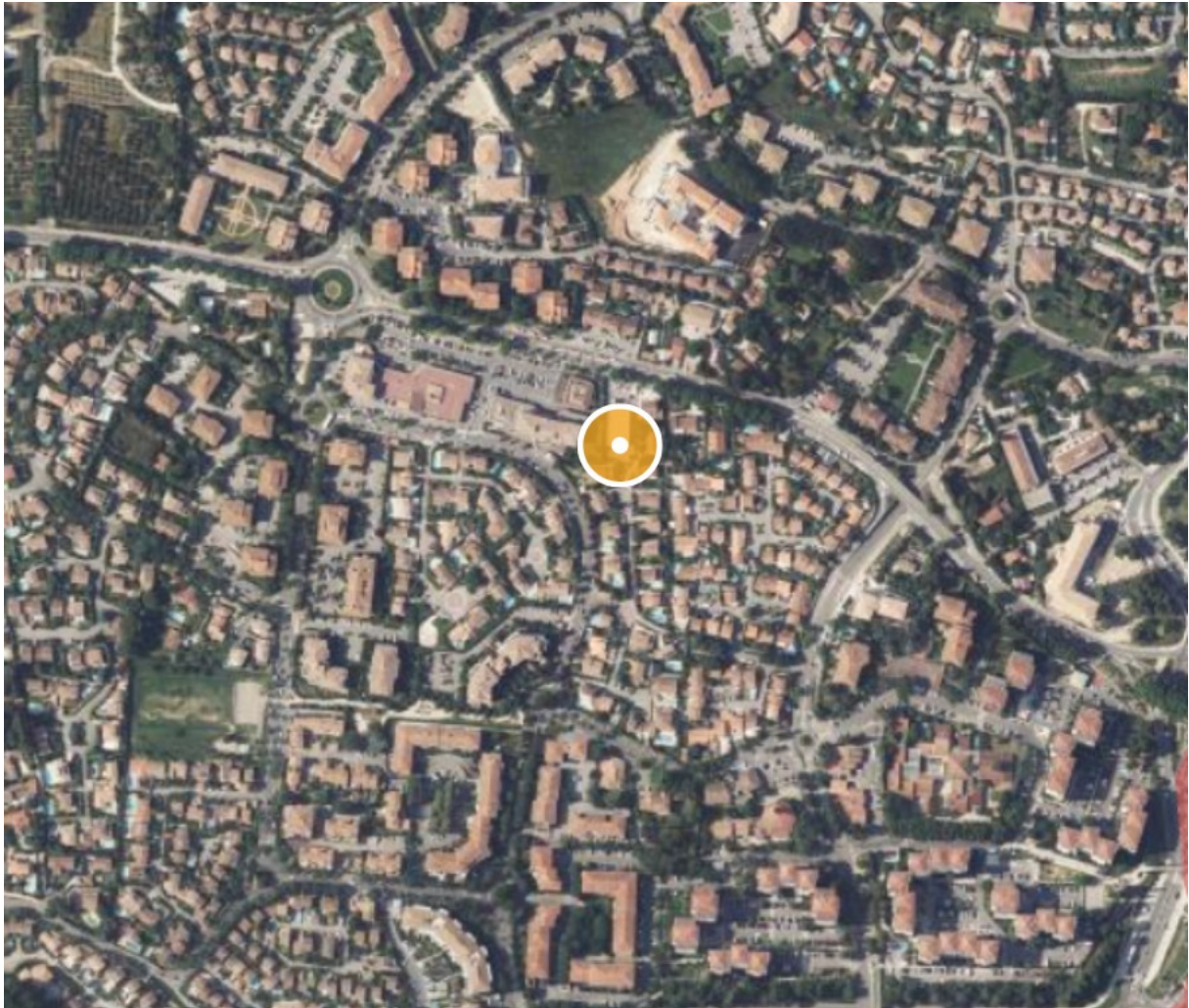
X = 848811.17
Y = 1841767.71

WGS 84

Longitude : 5.410988
Latitude : 43.534138

5. Plan de situation à l'échelle

Localisation de l'installation



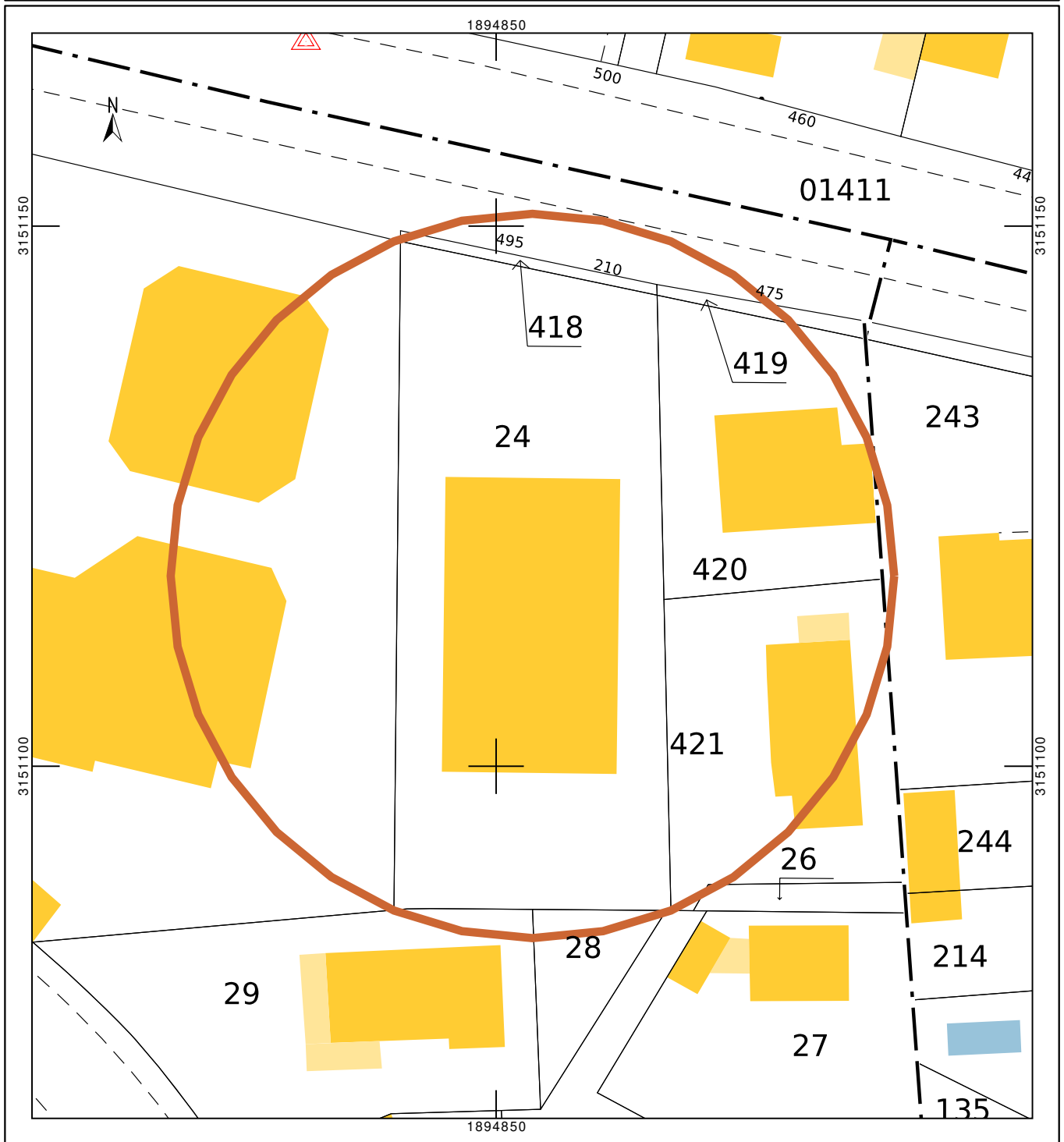


Description des ouvrants (fenêtres, balcons, portes) situés à moins de 10 mètres, sur le linéaire de façade concerné

sans objet

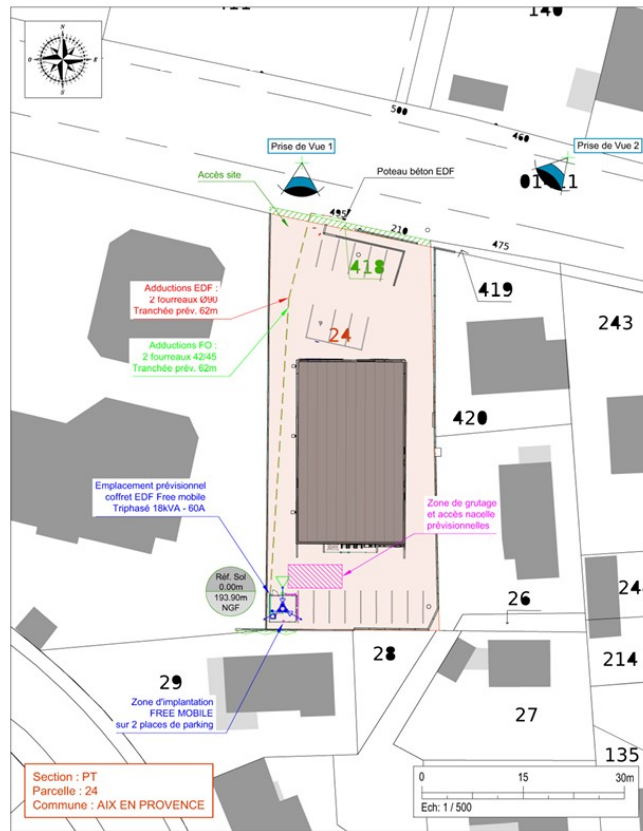
6. Plan de cadastre

Département : BOUCHES DU RHONE	DIRECTION GÉNÉRALE DES FINANCES PUBLIQUES ----- PLAN DE SITUATION -----	Le plan visualisé sur cet extrait est géré par le centre des impôts foncier suivant : CENTRE DES IMPÔTS FONCIER D' AIX 10 avenue de la Cible 13626 13626 Aix en Provence Cedex 1 tél. 04 42 37 53 67 -fax cdif.aix-en-provence@dgifp.finances.gouv.fr
Commune : AIX EN PROVENCE		
Section : PT Feuille : 000 PT 01		Cet extrait de plan vous est délivré par :
Échelle d'origine : 1/1000 Échelle d'édition : 1/500		cadastre.gouv.fr
Date d'édition : 19/03/2026 (fuseau horaire de Paris)		
Coordonnées en projection : RGF93CC44 ©2022 Direction Générale des Finances Publiques		



7. Photographies du lieu d'implantation et photomontage avant/après

Prises de vue



Prise de vue n°1

Etat avant :



Etat après :



Prise de vue n°2

Etat avant :



Etat après :



8. Déclaration ANFR

Le projet fera l'objet d'une déclaration ANFR selon les points ci-dessous. Grâce à ces éléments, l'ANFR gère l'attribution des fréquences aux divers émetteurs et veille au respect de la réglementation.

1. Conformité de l'installation aux règles du guide DR 17* de l'ANFR ?

oui non

** Guide technique ANFR DR17 modélisation des sites radioélectriques et des périmètres de sécurité pour le public.*

2. Existence d'un périmètre de sécurité** balisé accessible au public

oui non

*** Périmètre de sécurité : zone au voisinage de l'antenne dans laquelle le champ électromagnétique peut-être supérieur au seuil du décret ci-dessous.*

3. Le champ électrique maximum qui sera produit par la station objet de la demande sera-t-il inférieur à la valeur de référence du décret n° 2002-775 du 3 mai 2002 en dehors de l'éventuel périmètre de sécurité ?

oui non

4. Présence d'établissements particuliers (établissements scolaires, crèches, établissements de soins) de notoriété publique visé par l'article 5 du décret n° 2002-775 du 3 mai 2002 situés à moins de 100 mètres de l'antenne

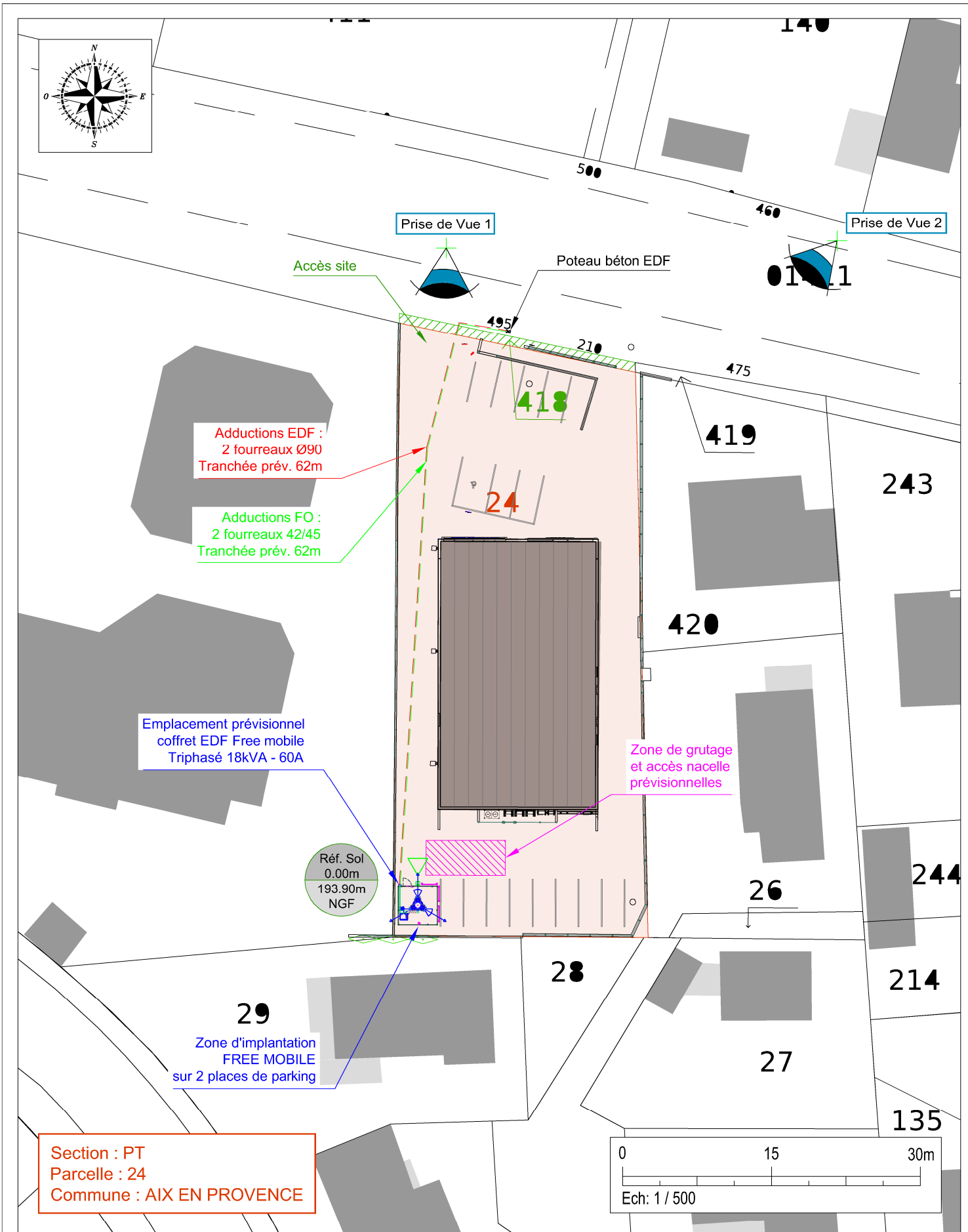
oui non

9. Plans du projet

NOMENCLATURE		
FOLIO	DESIGNATION FOLIO	PRESENCE FOLIO
1	NOMENCLATURE	OK
2	PLAN DE SITUATION	OK
3	PLAN D'IMPLANTATION EXISTANT	OK
4	PLAN D'IMPLANTATION PROJET	OK
5	PLAN D'ELEVATION EXISTANT	OK
6	PLAN D'ELEVATION PROJET	OK
7	VUE 3D	OK

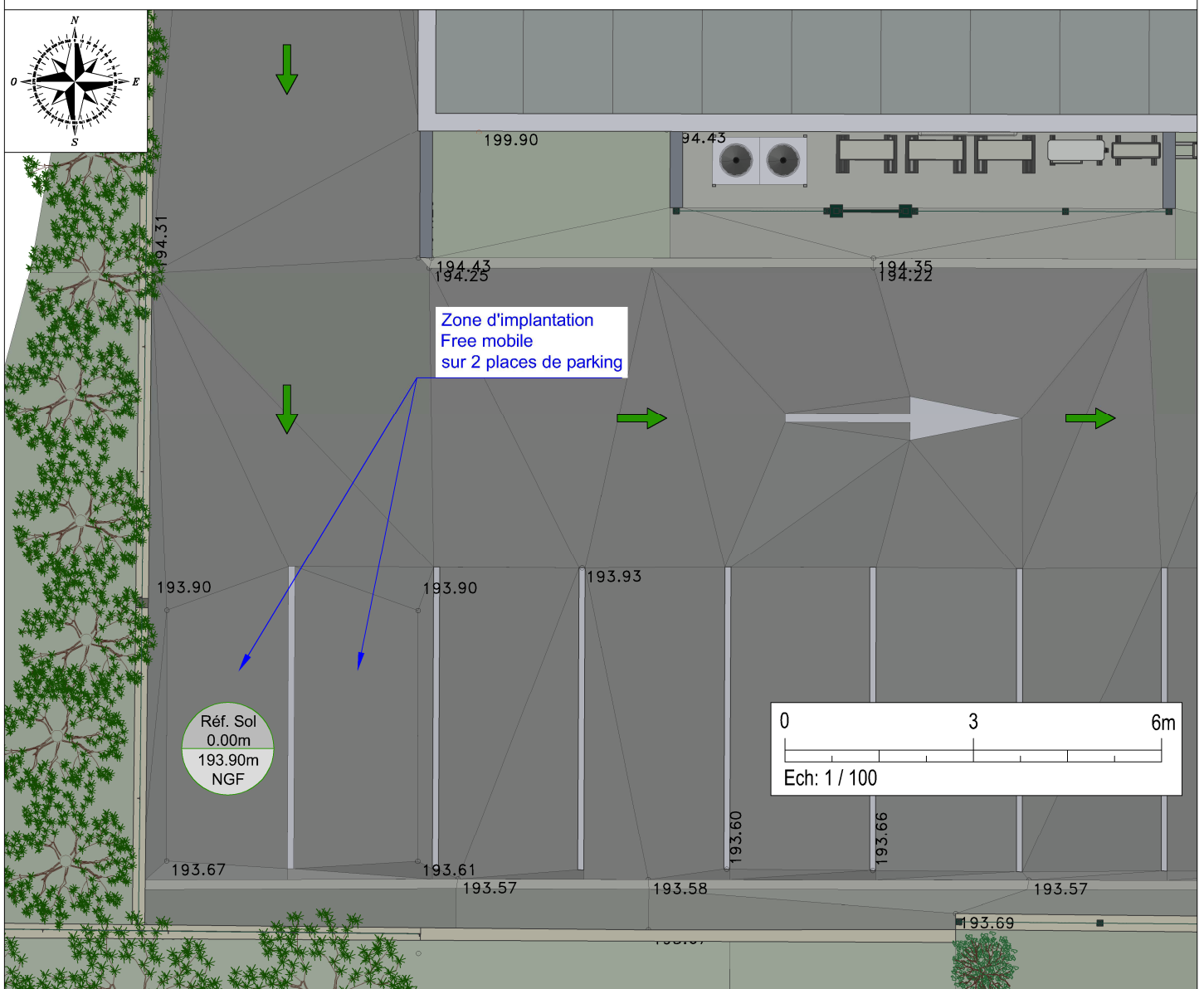
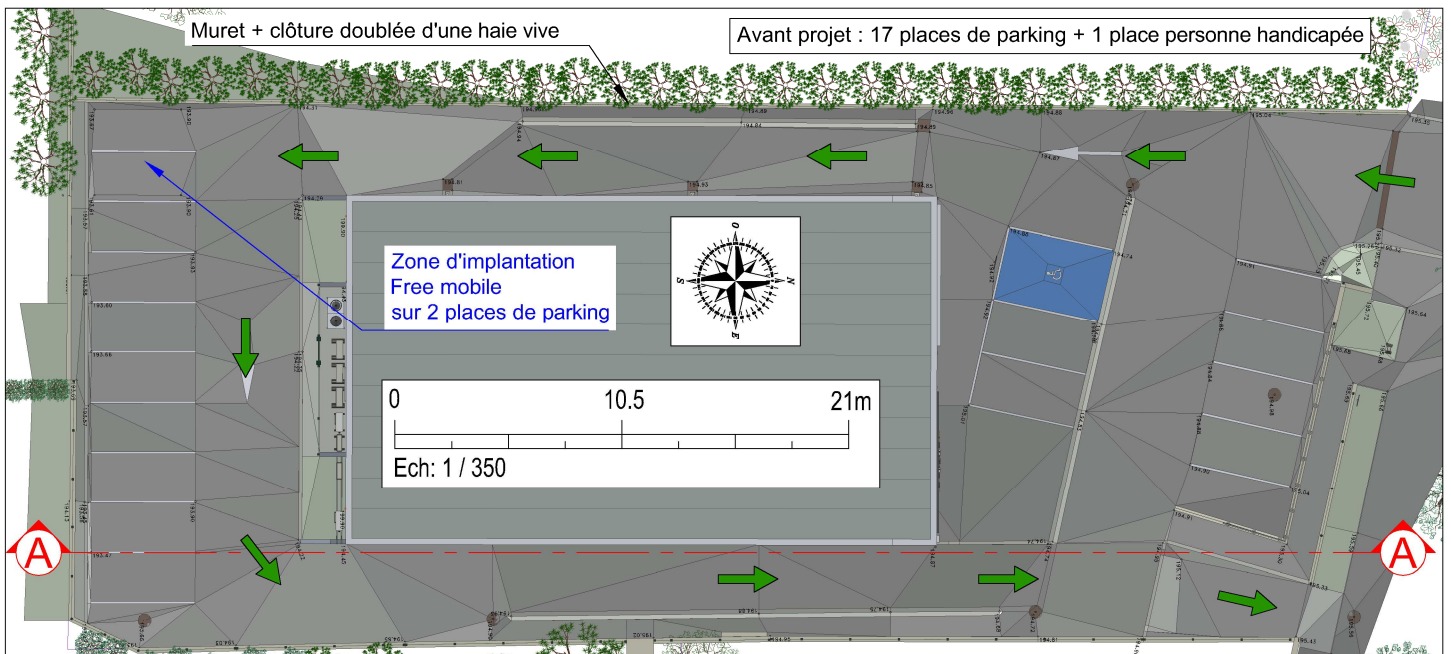
GRILLE D'EVOLUTION				
INDICE	DATE	DESSINATEUR	DESIGNATION	NOM ENTREPRISE
A	07/05/2026	G.DOLE	Emission Originale	Free mobile

free mobile	Nom de site : Aix en Provence - les deux ormes		
	Adresse : 495 route de Berre		ID : 13001_110_02
	CP - VILLE : 13090 AIX EN PROVENCE		Dessin : G.DOLE
	N° FOLIO : 1	NOMENCLATURE	
DOSSIER: DIM	INDICE : A	FICHER : 13001_110_02_Aix en Provence - les deux ormes.dwg	ECH : A4 --

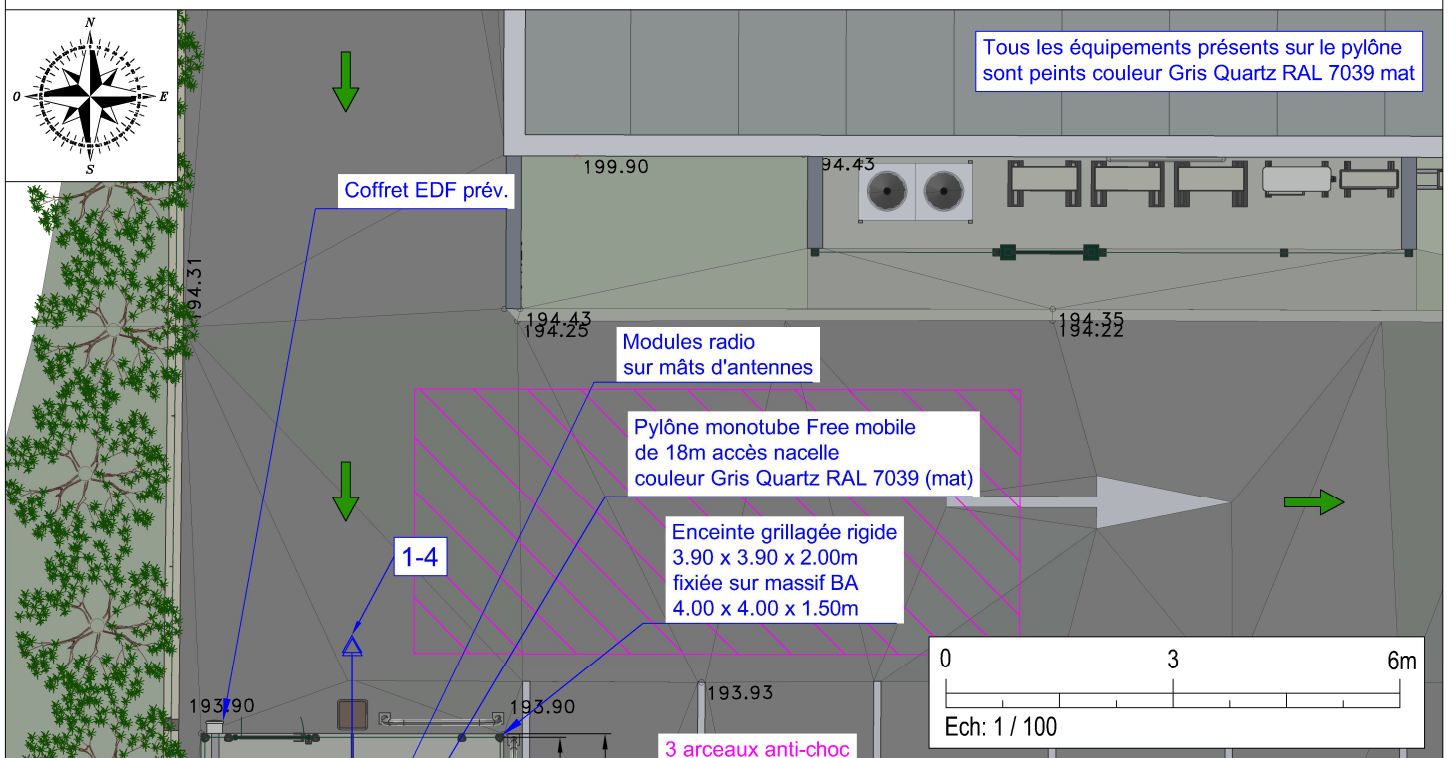
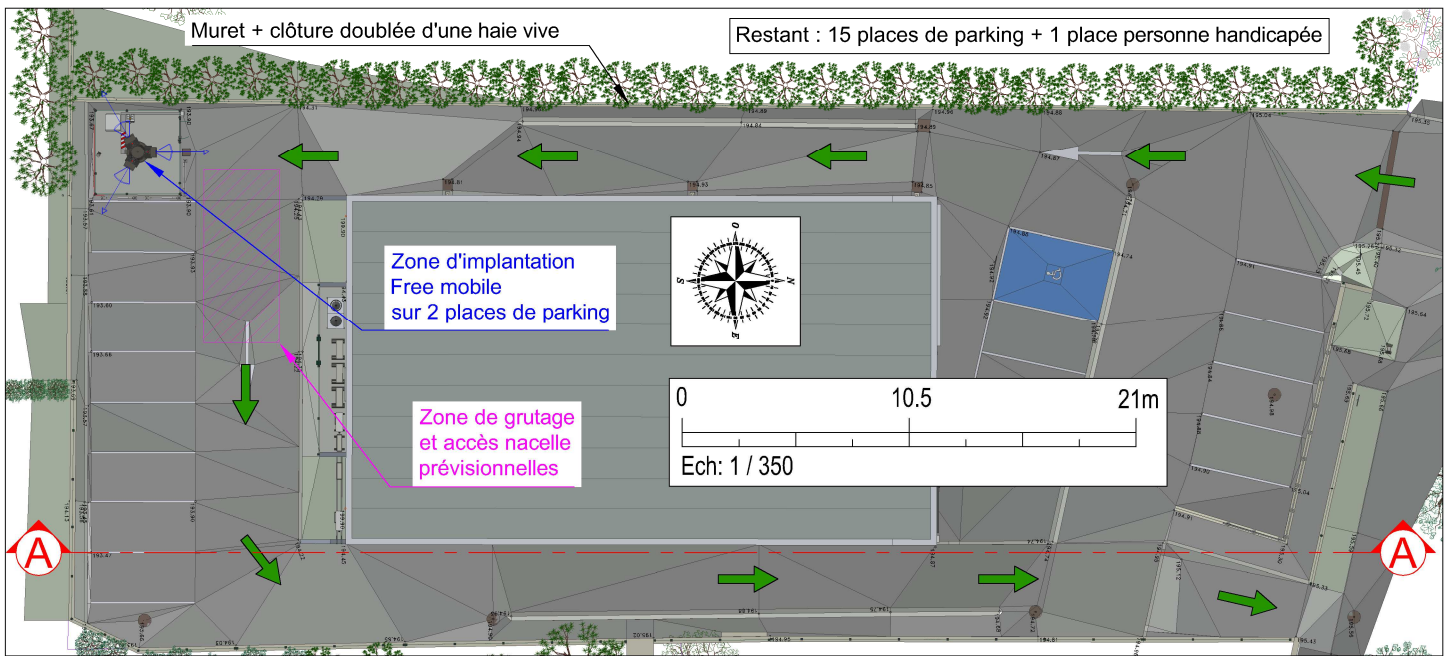


Section : PT
 Parcelle : 24
 Commune : AIX EN PROVENCE

free mobile	Nom de site : Aix en Provence - les deux ormes		ID : 13001_110_02
	Adresse : 495 route de Berre		Dessin : G.DOLE
	CP - VILLE : 13090 AIX EN PROVENCE		Date : 07/05/2026
	N° FOLIO : 2	PLAN DE SITUATION	
DOSSIER: DIM	INDICE : A	FICHER : 13001_110_02_Aix en Provence - les deux ormes.dwg	ECH : A4 - 1/500



free mobile	Nom de site : Aix en Provence - les deux ormes		ID : 13001_110_02
	Adresse : 495 route de Berre		Dessin : G.DOLE
	CP - VILLE : 13090 AIX EN PROVENCE	Date : 07/05/2026	
	N° FOLIO : 3	PLAN D'IMPLANTATION EXISTANT	
DOSSIER: DIM	INDICE : A	FICHER : 13001_110_02_Aix en Provence - les deux ormes.dwg	ECH : A4 - 1/350 - 1/100



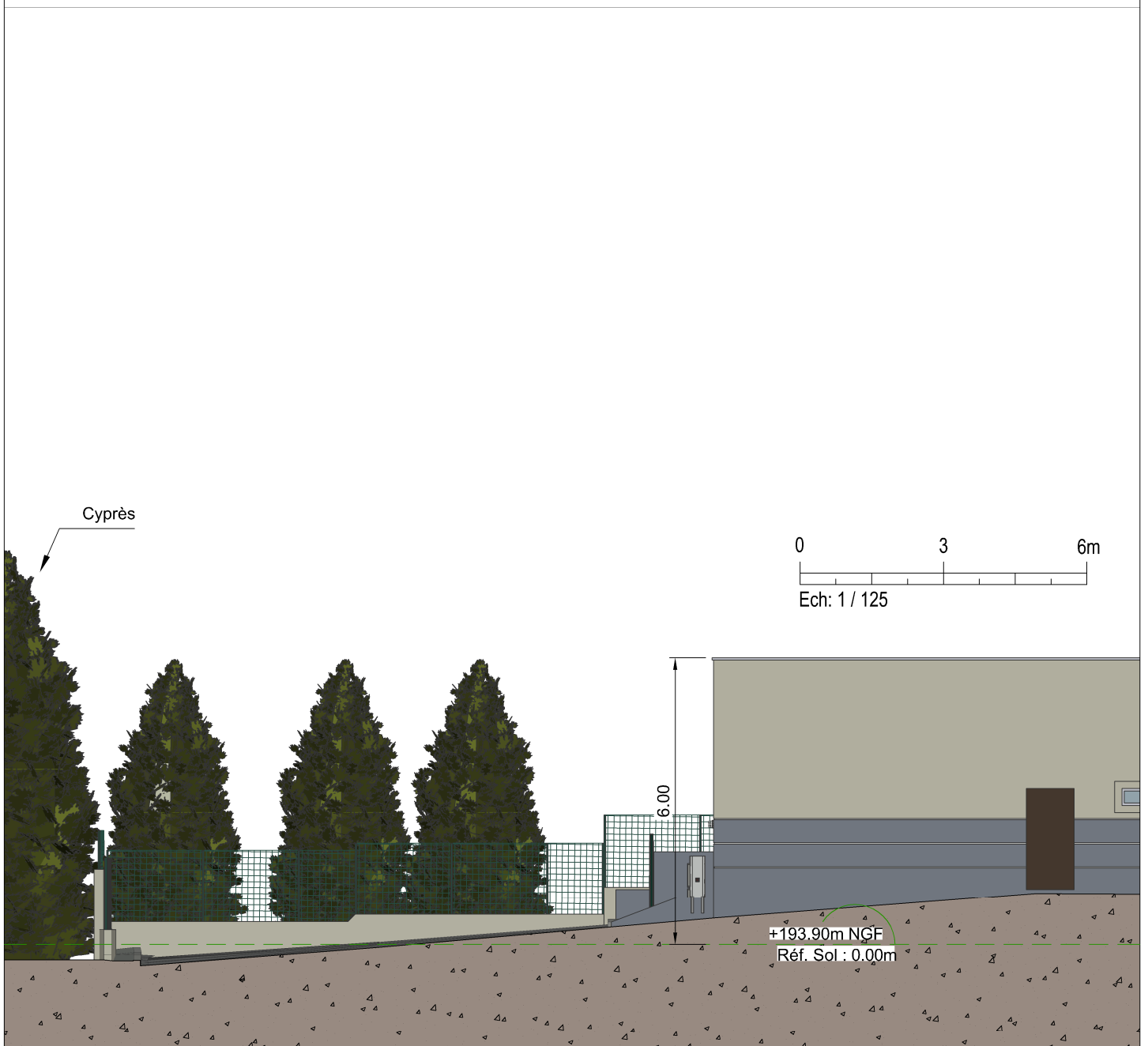
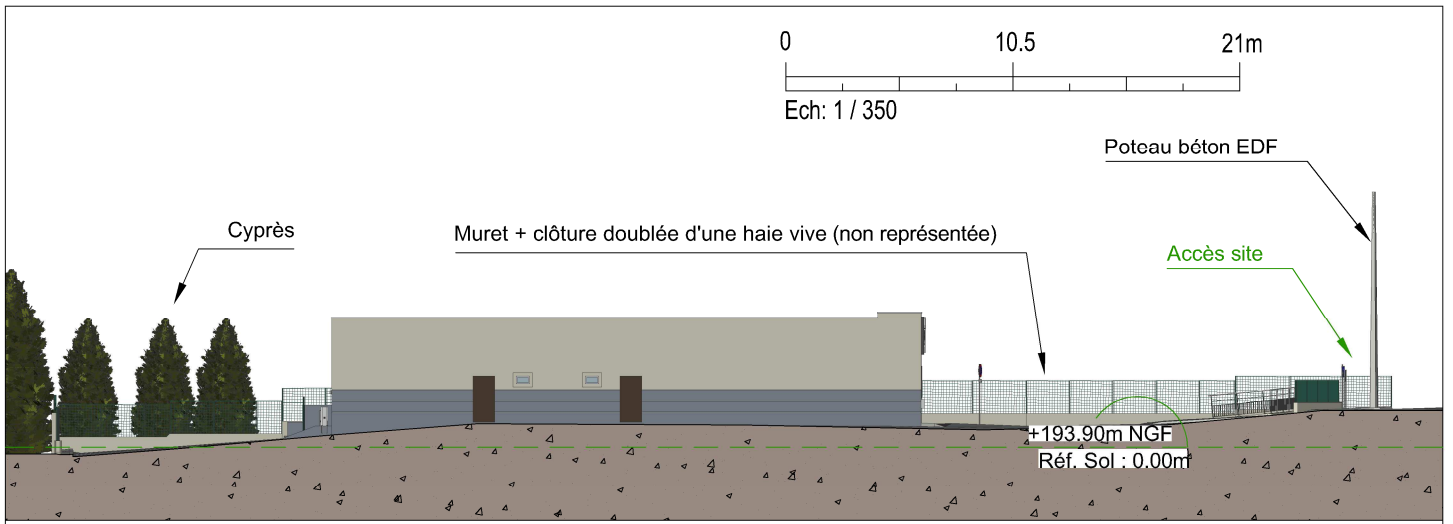
N°	Désignation	Az	NGF Réf Sol :			193.90m
			HBA/Sol / NGF	HmA/Sol / NGF		
1	Antenne 3G/4G de 2.10m	0°	14.60m	208.50m	15.65m	209.55m
2	Antenne 3G/4G de 2.10m	120°	14.60m	208.50m	15.65m	209.55m
3	Antenne 3G/4G de 2.10m	240°	14.60m	208.50m	15.65m	209.55m
4	Antenne 5G de 1.00m	0°	17.00m	210.90m	17.50m	211.40m
5	Antenne 5G de 1.00m	120°	17.00m	210.90m	17.50m	211.40m
6	Antenne 5G de 1.00m	240°	17.00m	210.90m	17.50m	211.40m

Réf. Sol 0.00m 193.90m NGF

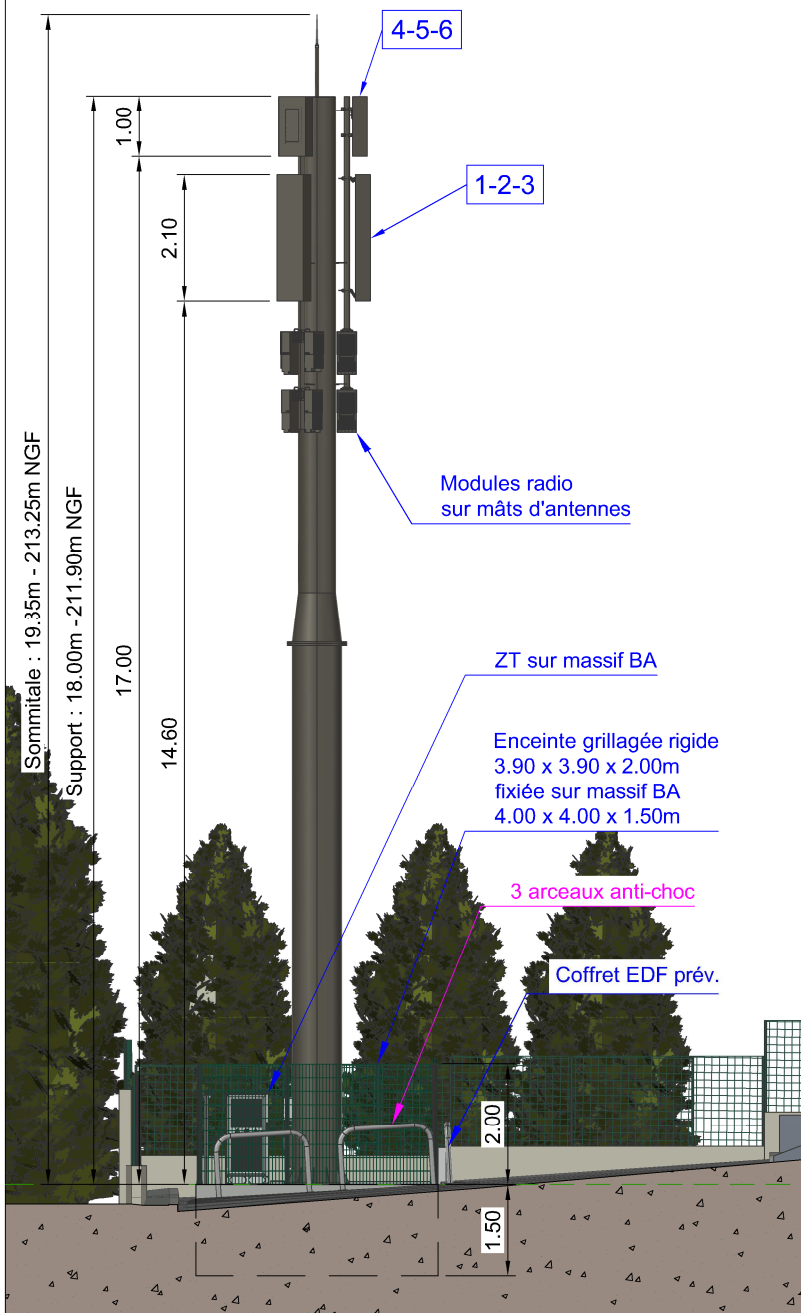
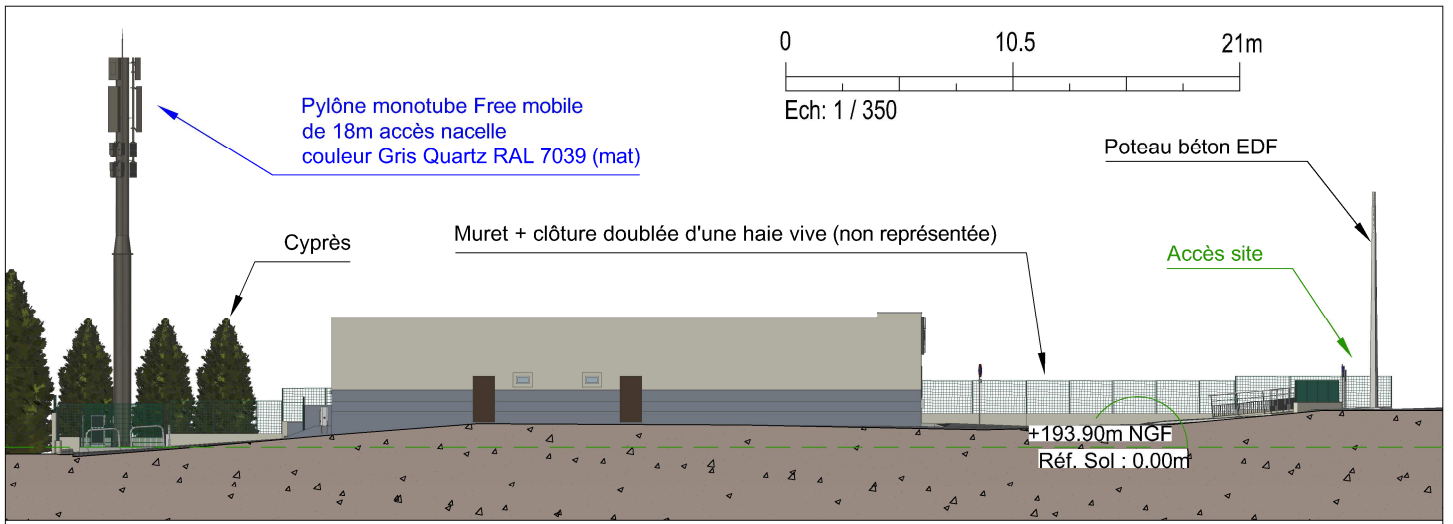
ZT sur massif BA

Emprise au sol : 16m² (massif en saillie du TN)

free mobile	Nom de site :	Aix en Provence - les deux ormes		ID :	13001_110_02
	Adresse :	495 route de Berre		Dessin :	G.DOLE
	CP - VILLE :	13090 AIX EN PROVENCE		Date :	07/05/2026
	N° FOLIO : 4	PLAN D'IMPLANTATION PROJET		ECH :	A4 - 1/350 - 1/100
DOSSIER: DIM	INDICE: A	FICHER: 13001_110_02_Aix en Provence - les deux ormes.dwg			

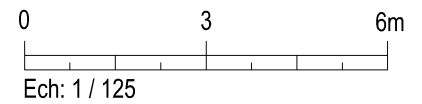


		Nom de site : Aix en Provence - les deux ormes	
free mobile		Adresse : 495 route de Berre	ID : 13001_110_02
		CP - VILLE : 13090 AIX EN PROVENCE	Dessin : G.DOLE
		N° FOLIO : 5	PLAN D'ELEVATION EXISTANT
DOSSIER: DIM	INDICE : A	FICHER : 13001_110_02_Aix en Provence - les deux ormes.dwg	ECH : A4 - 1/350 - 1/125

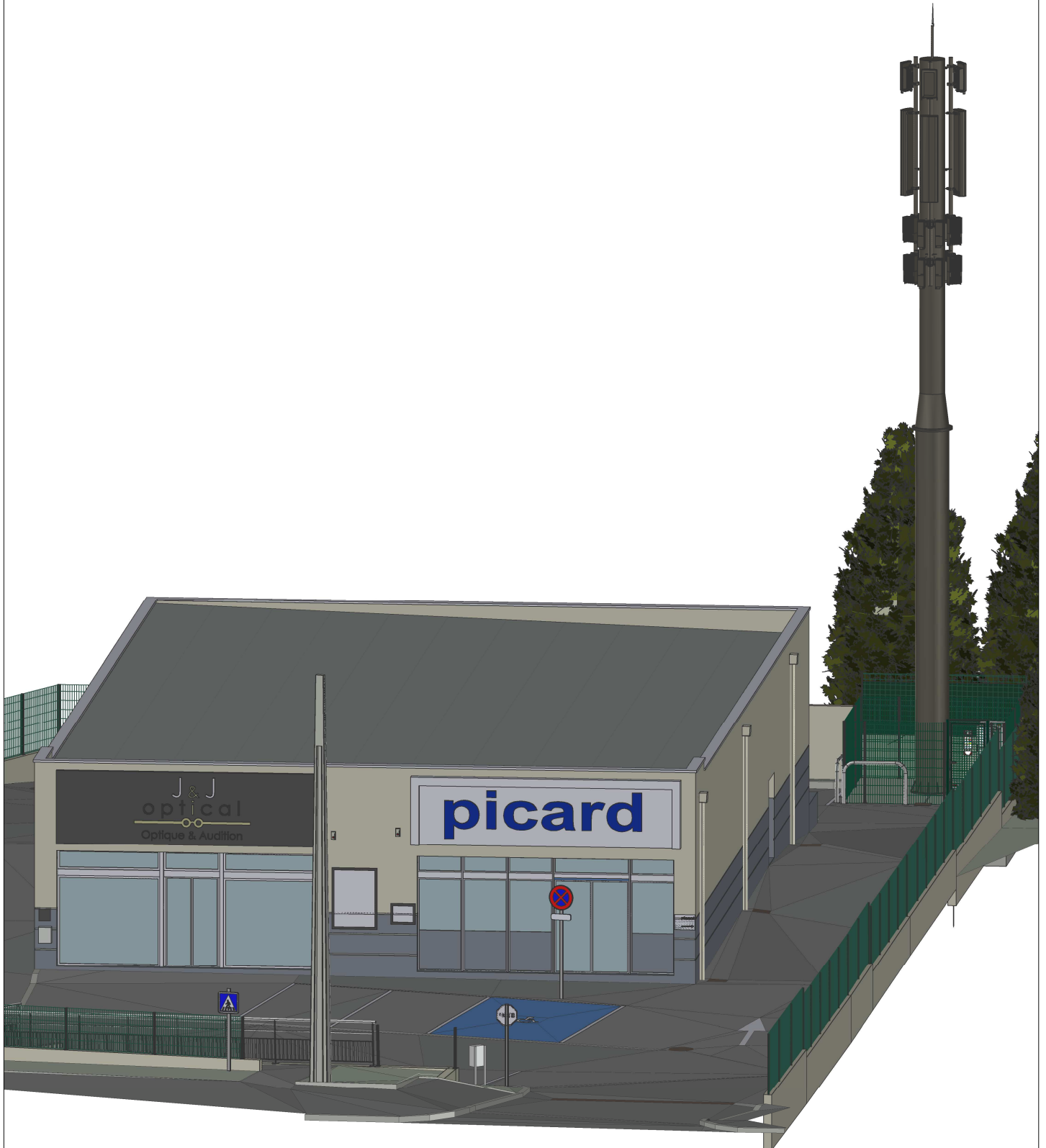


N°	Désignation	Az	NGF Réf Sol :		193.90m	
			HBA/Sol / NGF	HmA/Sol / NGF	HBA/Sol / NGF	HmA/Sol / NGF
1	Antenne 3G/4G de 2.10m	0°	14.60m	208.50m	15.65m	209.55m
2	Antenne 3G/4G de 2.10m	120°	14.60m	208.50m	15.65m	209.55m
3	Antenne 3G/4G de 2.10m	240°	14.60m	208.50m	15.65m	209.55m
4	Antenne 5G de 1.00m	0°	17.00m	210.90m	17.50m	211.40m
5	Antenne 5G de 1.00m	120°	17.00m	210.90m	17.50m	211.40m
6	Antenne 5G de 1.00m	240°	17.00m	210.90m	17.50m	211.40m

Tous les équipements présents sur le pylône sont peints couleur Gris Quartz RAL 7039 mat



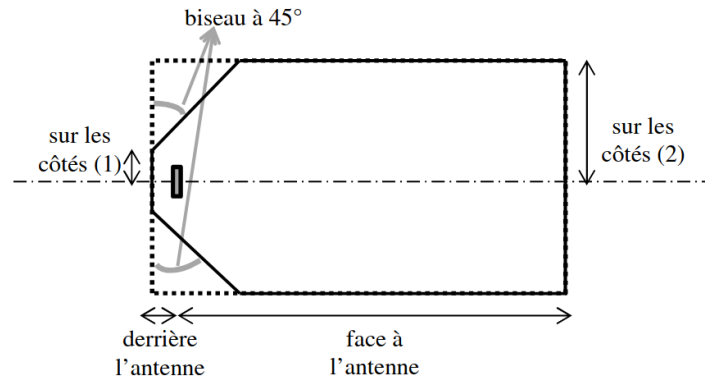
free mobile	Nom de site : Aix en Provence - les deux ormes		ID : 13001_110_02
	Adresse : 495 route de Berre		Dessin : G.DOLE
	CP - VILLE : 13090 AIX EN PROVENCE		Date : 07/05/2026
	N° FOLIO : 6	PLAN D'ELEVATION PROJET	
DOSSIER: DIM	INDICE : A	FICHER : 13001_110_02_Aix en Provence - les deux ormes.dwg	ECH : A4 - 1/350 - 1/125



		Nom de site :	Aix en Provence - les deux ormes				
free mobile	Adresse :		495 route de Berre	ID :	13001_110_02		
	CP - VILLE :		13090 AIX EN PROVENCE	Dessin :	G.DOLE		
	N° FOLIO :	7	VUE 3D		Date :	07/05/2026	
DOSSIER:	DIM	INDICE :	A	FICHER :	13001_110_02_Aix en Provence - les deux ormes.dwg	ECH :	A4 -

10. Éléments relatifs à l'installation d'un périmètre de sécurité

Exemple à titre indicatif de périmètre de sécurité autour de l'antenne pour le grand public :



Périmètre de Sécurité pour des antennes de macro-cellule sur terrasse
Source : Guide Technique - ANFR/DR 17-6

Conformité au guide technique de l'ANFR :

<https://www.anfr.fr/fileadmin/mediatheque/documents/5G/consultation/consultation-5G-Guide-perimetres-securite.pdf>

Exemple de balisage :



11. Documents pédagogiques élaborés par l'Etat

Sites Internet

Site gouvernemental	www.radiofrquences.gouv.fr
Sites de l'Agence Nationale des Fréquences	www.anfr.fr www.cartoradio.fr https://5g.anfr.fr/
Sites de l'Autorité de Régulation des Communications Electroniques et des postes	www.arcep.fr www.arcep.fr/la-regulation/grands-dossiers-reseaux-mobiles/la-5g/frequences-5g-procedure-dattribution-de-la-bande-34-38-ghz-en-metropole.html

Documents pédagogiques de l'Etat

Téléchargeables sur le site gouvernemental www.radiofrequences.gouv.fr

Guide à destination des élus : l'essentiel sur la 5G	https://www.entreprises.gouv.fr/la-dge/publications/guide-dinformation-sur-la-5g-pour-les-elus-locaux
Surveiller et mesurer les ondes électromagnétiques	http://www.radiofrequences.gouv.fr/surveiller-l-exposition-du-public-a95.html

Fiches ANFR

Téléchargeables sur le site www.anfr.fr

Exposition du public aux ondes: Le rôle des Maires	https://www.anfr.fr/fileadmin/mediatheque/documents/expace/ANFR-Brochure-exposition-aux-ondes-maires.pdf
Présentation de la 5G	https://www.anfr.fr/fileadmin/mediatheque/documents/5G/ANFR_5G.pdf
Vidéos pédagogiques sur les ondes	https://www.anfr.fr/anfr/lanfr-academie

12. Engagements de Free Mobile au titre de la protection et de la santé

Free Mobile, exploitant un réseau de télécommunications tel que défini au 2° de l'article 32 du code des postes et télécommunications, certifie que, en dehors du périmètre de sécurité mentionné sur plan et balisé sur le site, les références de valeurs d'exposition aux champs électromagnétique suivantes, et fixées dans le décret n°2002-775 du 3 mai 2002 sont respectées.

Free Mobile s'engage à appliquer les règles de signalisation et de balisage des périmètres de sécurité qui lui sont propres dans les zones accessibles au public.

Free Mobile s'engage à respecter les seuils maximaux réglementaires contraignants en France conformément aux dispositions du décret **2002-775 du 3 mai 2002**. Ces seuils réglementaires, établis sur avis de l'ANSES, permettent d'assurer une protection contre les effets établis des champs électromagnétiques radiofréquences. A l'image de la grande majorité des pays membres de l'Union européenne, celles-ci sont issues de la recommandation du Conseil de l'Union européenne 1999/519/CE du 12 juillet 1999 relative à l'exposition du public aux champs électromagnétiques et conformes aux recommandations de l'OMS (Organisation mondiale de la santé).

Ce seuil, a été fixé par le Gouvernement sur la base des avis de l'Anses (Agence nationale de sécurité sanitaire de l'alimentation, de l'environnement et du travail). **En tout état de cause, Free Mobile s'est toujours engagé à se conformer continuellement à toute éventuelle modification de la réglementation.**

Valeurs limites d'exposition du public aux champs électromagnétiques (décret 2002-775 du 3 mai 2002)

	700 MHz	800 MHz	900 MHz	1,8 GHz	2,1 GHz	2,6 GHz	3,5 GHz
Valeur limite d'exposition (V/m)	36	39	41	58	61	61	61

Pour garantir une sécurité maximale, ce seuil de référence a été établi de façon à garantir au niveau du public un DAS (débit d'absorption spécifique) corps entier inférieur à 0,08W/kg. Ce niveau de DAS est obtenu en appliquant un coefficient diviseur de 50 sur la mesure en deçà de laquelle aucun effet biologique n'a été observé expérimentalement.

L'Agence nationale des Fréquences (ANFR) est la garante du respect de cette réglementation. En particulier, elle délivre une autorisation pour tout projet d'installation d'un site radio électrique dans le cadre de la procédure de la commission des sites et servitudes radioélectrique (COMSIS). Une antenne ne peut émettre sans cette autorisation.

13. Engagements de Free Mobile au titre de la transparence

Free Mobile met en œuvre depuis plusieurs années un processus opérationnel de déploiement de ses sites selon les règles de **transparence et d'application du principe de sobriété de l'exposition électromagnétique découlant de la loi Abeille de 2015 et repris dans le code des communications électroniques.**

Free Mobile s'engage à informer le maire ou le président du groupement de communes de la date effective des travaux d'implantation de la nouvelle installation radioélectrique concernée ainsi que de la date prévisionnelle de mise en service de cette installation.

Des mesures d'information préalable des maires et de concertation sur les ondes existent en France depuis plus de 15 ans. L'Association des Maires de France et les opérateurs ont ainsi établi en 2006, un « Guide des relations entre opérateurs et communes » (GROC) veillant à ce que chaque nouveau projet d'antenne dans une commune fasse l'objet d'une information préalable du maire. Free Mobile s'engage à suivre ce guide.