

Au cours de son histoire, le Musée des Tapisseries a abordé plusieurs thématiques et constitué des fonds dans le domaine des arts textiles (Guillermain, Gérardin, Baran, Brocart, Graffin, Lerminiaux-Forest, Huntzinger...), de l'art contemporain (Aublet, Ben Lisa, Klemensiewicz, Sorgue, Surian, Bioulès...) et des arts du spectacle. Chacune de ces thématiques a donné lieu à de nombreuses expositions temporaires.

Les collections d'Arts du spectacle de la ville d'Aix



Eléments de décor du Festival d'Aix

Divers événements tels que cycles de conférences sur l'art et l'opéra avec les Amis des Musées d'Aix et les Amis du Festival, actions de médiation et concerts, sont également proposés tout au long de l'année.

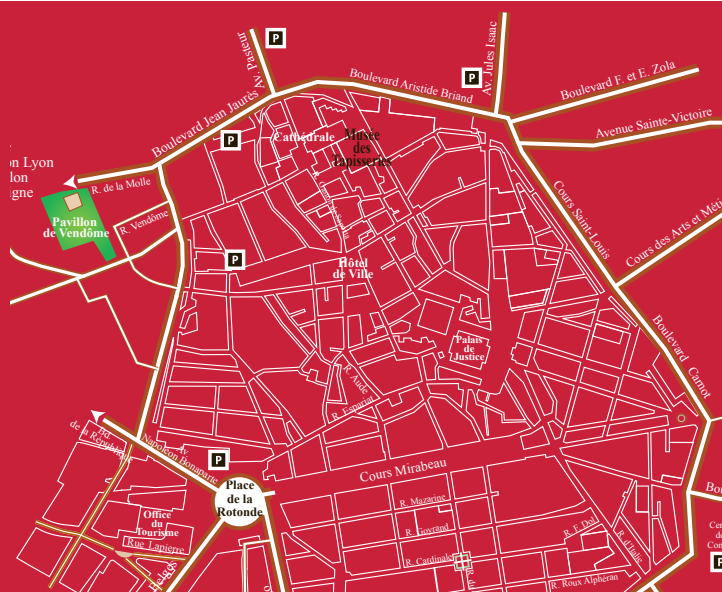
Ces collections principalement issues des productions du Festival d'Aix, de sa création aux années 1990, comportent des costumes, des éléments de décor et des maquettes de décors et de costumes, conçus par de grands artistes et scénographes (Cassandra, Balhus, Masson, Ganeau, Malcès, Matias, Platé, Cantafora...). Des expositions temporaires sont régulièrement organisées pour faire découvrir ce fonds dont la fragilité ne permet pas l'exposition permanente.



Maquette en volume du Comte Ory, Festival d'Aix, 1995.



Costumes des Nozze di Figaro d'après A. Claré, Exposition Gabriel Bacquier, baryton, 2014.



Musée des Tapisseries (Palais de l'Archevêché)
Place des Martyrs-de-la-Résistance - 13100 Aix-en-Provence
Tél. 04 88 71 74 15 - animationpavillon@mairie-aixenprovence.fr
Ouvert tous les jours sauf mardi du 15 avril au 14 octobre de 10h à 12h30 et de 13h30 à 18h
du 15 octobre au 14 avril de 10h à 12h30 et de 13h30 à 17h
Direction des Musées de la ville d'Aix-en-Provence

Conception-réalisation : J. Weiss (DMPC) - Photos : P. Biolatto et J.C. Carbone (laboratoire photo de la ville) / B. Marasse
Impression : Imprimerie municipale.



MUSÉE DES TAPISseries

PALAIS DE L'ARCHEVÊCHÉ

Aix-en-Provence

Le Palais

L'ancien palais de l'Archevêché est un vaste édifice composé de quatre ailes encadrant une cour intérieure. Cette organisation, similaire au Forum romain, persiste depuis la création d'*Aquae Sextiae* au premier siècle de notre ère. Ces bâtiments sont la propriété des archevêques depuis le Haut Moyen-Age, la salle dite *gothique* du rez-de-chaussée restant le seul témoignage de la période médiévale.



Le palais actuel a été construit entre 1650 et 1780. Implanté au cœur du vieil Aix, il fut jusque au début du XX^e siècle la résidence des princes de l'Église. L'ancien palais abrite désormais le Musée des Tapisseries, inauguré en 1909, et le Festival International d'Art Lyrique, de renommée internationale, dont les spectacles se tiennent dans la cour depuis 1948. Le théâtre de l'Archevêché a été réhabilité à plusieurs reprises, la configuration actuelle datant de 1998.



Plusieurs éléments architecturaux remarquables sont à signaler : le grand escalier à double révolution voit se développer toute la majesté de l'art baroque aixois. On doit très certainement à Laurent Vallon le plan original de cet espace inscrit dans la diagonale du carré de la cage d'escalier où tout n'est que courbe, mouvement et ascension. La salle à manger des archevêques, autrefois appelée salle à la lanterne comporte un éclairage zénithal, le second réalisé en France après le Louvre. Les murs sont recouverts de faux marbres, réalisés au XIX^e siècle.

Les collections permanentes

Le musée doit son nom à une série de tentures tissées à la Manufacture Royale de Beauvais, qui ornaient les salons d'apparat du palais. Au moment de la loi de séparation de l'Église et de l'État en 1905, ces tapisseries sont devenues propriété de l'État après leur classement et mises en dépôt au Musée d'Aix. On peut y admirer également différentes pièces de mobilier ancien : commodes, ensemble de sièges, consoles, armoires... témoignant de l'opulence des prélats.

L'histoire de Don Quichotte

Cette tenture qui comportait initialement dix tapisseries illustre des épisodes de l'histoire de Don Quichotte, héros du roman de Cervantès. Commandées en exemplaire unique pour le Fermier Général Pierre Grimod du Fort, ces tapisseries furent tissées d'après les cartons de Charles Natoire (1700-1777) entre 1735 et 1744 sous la direction de Jean-Baptiste Oudry et Nicolas Besnier, directeurs de la manufacture. Les cartons sont conservés au château de Compiègne.



Les Jeux Russiens

Ils comportent quatre tapisseries d'après les cartons de Jean-Baptiste Leprince (1733-1781). A partir de 1769, une tenture de six pièces portant le nom de « Jeux Russiens » sera tissée en de nombreux exemplaires. Seule l'une d'entre elles est actuellement visible dans le musée.

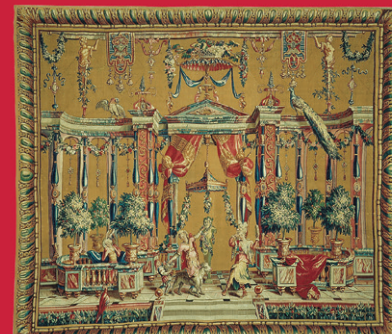


Les Grotesques

Il s'agit de six pièces de style Bérain (Jean I Bérain (1638-1711), ornementiste et décorateur de la cour de Louis XIV), tissées d'après les cartons de Jean-Baptiste Monnoyer vers 1689.



A. M. Cassandre, Lithographies du Décor de la salle de bal, extraites du recueil « Décor de Don Juan » de P. J. Jouve, Genève, Kister, 1957.



Costumes de Don Giovanni d'après A. M. Cassandre, Festival d'Aix, 1949.

Danseurs et musiciens évoluent dans un décor théâtral composé de bouquets, d'oiseaux, de rinceaux entrecroisés, de baldaquins, de tentures, et de divers ornements caractéristiques du style grotesque. Ces tapisseries ont inspiré à l'artiste Cassandre les décors de la « Salle du Festin » pour le *Don Giovanni* de Mozart présenté lors du Festival d'Art Lyrique de 1949.