

# AIX-EN-PROVENCE

# le mag

n° 4

nov.  
dec.  
2014

le magazine d'informations de la Ville

FRENCH TECH

COUP

D'ACCÉLÉRATEUR

VERS LE

NUMÉRIQUE

## CAMPUS MIRABEAU

### AU COEUR

### DU PROJET URBAIN





## ACTUALITÉ

La nouvelle tribune de Maurice David inaugurée  
 Coup d'accélérateur vers le numérique  
 Un nouveau pas dans l'aire piétonne  
 Les premiers jours du parc relais Malacrida  
 C'est le plus grand planétarium de Provence !  
 Le tourisme aixois ouvert à tous les handicaps  
 Un succès et 3 chapiteaux  
 A Aix, Noël commence tôt et dure un mois et demi

### **GRAND ANGLE: Le futur visage de l'université**

Aix en chair et antique  
 Du nouveau à la bibliothèque  
 Une année consacrée à Don Quichotte  
 Abattage d'arbres : la sécurité avant tout

## PROXIMITÉ

<b>5</b>	La Salle des Vignerons	
<b>6</b>	s'apprête à accueillir	
<b>8</b>	les associations	<b>34</b>
<b>9</b>	Le stade Fernand-	
<b>11</b>	Bouteille gagne un	
<b>12</b>	troisième terrain	<b>35</b>
<b>13</b>	La Provence organise	
<b>14</b>	une collecte solidaire	<b>36</b>
	Le hameau des Platanes	
<b>17</b>	bientôt en chantier	<b>37</b>
	Redécoupage administratif	
<b>26</b>	des quartiers ouest	<b>38</b>
<b>29</b>		
<b>30</b>		
<b>32</b>	Retour en image	<b>40</b>
	Majorité	<b>42</b>
	Opposition	<b>44</b>

28



9



Directeur de la Publication  
**Maryse Joissains Masini**

Directeur de l'information  
et de la communication  
**Isabelle Lorient-Guyot**

Directeur Adjoint  
de la communication  
**Jean-François Hubert**

**Rédacteurs**

Nawel Addaoud, Laziz Afarnos,  
Damien Bariller, Julien Chapon,  
Paul-Henry Fleur, Julien Ginoux

**Crédit photos**

Philippe Biolatto, Jean-Claude  
Carbonne, Carine Martinez

**Crédit photos couverture**

Aix-Marseille Université Opération  
Campus

**Conception graphique**

et mise en page

Caroline Depoyant

**Impression**

Riccobono

**AIX-EN-PROVENCE, LE MAG**

Hôtel de Ville

13616 Aix-en-Provence CEDEX 1

Dépôt légal à parution



# ÉDITO



## MIRABEAU TRANSFORME LA VILLE !

Depuis quelques mois un gigantesque chantier a été lancé. Il vise à construire – ou à rénover – une multitude de bâtiments aixois universitaires: amphithéâtres, bibliothèques, restaurants ou logements universitaires... Il aura fallu plusieurs visites, en 2008, au ministre de l'Université et de la Recherche pour que le dossier présenté par les trois universités soit intégré au plan campus.

Aujourd'hui la Ville accompagne fortement et avec conviction ce mouvement et profite de ce vaste projet pour lancer une quinzaine d'aménagements, dont beaucoup porteront sur les transports et la circulation : un pont au-dessus de l'Arc, un autre au-dessus de l'autoroute, une ligne de bus dédiée aux sites universitaires, un bus à haut niveau de service, etc. Tout cela permettra de dessiner un ensemble universitaire cohérent qui partira de la rive sud de l'Arc et arrivera jusqu'au centre ancien.

Son nom ? « Campus Mirabeau ».

Cet ensemble sonne comme une évidence : l'université existe à Aix depuis plus de 600 ans, aujourd'hui elle s'étend, au-delà du périmètre inscrit dans « Campus Mirabeau », vers Montperrin, le Jas de Bouffan, Puyricard, et jusqu'à l'Arbois.

Et parce que la vie universitaire fait partie de notre ADN, dans quelques années, elle siègera au cœur de la Constance, futur pôle numérique lié aux nouvelles technologies et gisement des emplois de demain.

**Maryse Joissains Masini**

Maire d'Aix-en-Provence

Président de la Communauté du Pays d'Aix



<https://www.twitter.com/aixmaville>



# #aixmaville

rejoignez la ville sur les réseaux sociaux



<https://www.facebook.com/aixmaville>



# LA NOUVELLE TRIBUNE DE MAURICE DAVID INAUGURÉE

**LE 18 OCTOBRE DERNIER, LA NOUVELLE TRIBUNE DU STADE MAURICE DAVID ÉTAIT INAUGURÉE PAR MARYSE JOISSAINS MASINI.**

Le Rugby aixois a désormais une enceinte à la hauteur du talent qu'il confirme depuis le début de la saison. La nouvelle tribune couverte de 2 154 places du stade Maurice David permet aujourd'hui de doubler le nombre de spectateurs. Les travaux qui se sont déroulés entre juin et septembre - un challenge - ont permis au PARC de commencer la nouvelle saison de Fédérale 1 avec cette nouvelle infrastructure qui compte 16 loges fermées. Les travaux portaient également sur la création de deux espaces réceptifs de 450 m<sup>2</sup> chacun, dont une salle de musculation que le club de rugby partage avec les athlètes poloïstes de Pays d'Aix Natation.



MARYSE JOISSAINS MASINI, ENTOURÉE DE CHRISTOPHE SERNA, DIRECTEUR GÉNÉRAL DU PAYS D'AIX RUGBY CLUB, DE DENIS PHILIPON, PRÉSIDENT FONDATEUR DE LA SOCIÉTÉ VOYAGEPRIVE.COM, ET D'ARNAUD CLÉMENT, LORS DE L'INAUGURATION DE LA NOUVELLE TRIBUNE.



3567

C'EST DÉSORMAIS LE NOMBRE DE PLACES ASSISES DU STADE

LE CONSTRUCTEUR DE LA TRIBUNE, GL EVENTS, (FOURNISSEUR FRANÇAIS DE TRIBUNES MODULAIRES) COMPTE À SON ACTIF DES ÉQUIPEMENTS POUR LES JEUX OLYMPIQUES DE LONDRES, LA COUPE DU MONDE DE FOOTBALL EN AFRIQUE DU SUD, ET DE MULTIPLES ÉVÉNEMENTS INTERNATIONAUX.



## TROPHÉES DES SPORTS 2014

le 15 décembre prochain à 19h, Luc Alphand sera le parrain de la traditionnelle soirée des Trophées des sports organisée par la Ville. Cette soirée est l'occasion de récompenser chaque année les sportifs aixois qui se sont illustrés par leurs résultats sur la scène nationale et internationale. On retrouvera également une retrospective sur la première édition de l'Open du Pays d'Aix.

15 décembre - 19h - Pasino

EN 2013, C'EST LAURE MANAUDOU QUI ÉTAIT LA MARRAINE DE LA SOIRÉE

# COUP D'ACCÉLÉRAT VERS LE NUMÉRIQUE

**LA TRANSITION NUMÉRIQUE EST AMORCÉE. DEUX PROJETS MAJEURS SONT EN COURS DE DÉVELOPPEMENT ET VIENNENT DÉFINITIVEMENT HISSER AIX AU SOMMET DES VILLES QUI FONT DES NOUVELLES TECHNOLOGIES, UNE PRIORITÉ ÉCONOMIQUE, SOCIALE ET ENVIRONNEMENTALE. EXPLICATIONS.**

La Ville d'Aix-en-Provence souhaite devenir exemplaire dans le domaine du numérique et de ses usages. Dans cet objectif, plusieurs projets majeurs sont en cours de développement. Candidate au label French Tech (voir ci-contre), la Municipalité renforce depuis plusieurs mois son engagement dans ce secteur notamment en accompagnant l'essor de deux projets phares qui conféreront à la ville une attractivité nouvelle pour les entrepreneurs et innovent dans le

domaine des nouvelles technologies.

## LE PÔLE NUMÉRIQUE DE LA CONSTANCE

La Ville a en effet identifié deux sites pour assurer cette croissance. Le premier se situe au nord de Valcros-Constance et va connaître un aménagement de 16 hectares dédiés aux entreprises du numérique. La première phase de ce chantier concerne seulement 5 hectares qui accueilleront la salle des musiques actuelles de la Communauté du Pays

d'Aix et le campus du groupe Voyage-privé.com. Le site de voyages dirigé par Denis Phillipon (Président fondateur) et ses associés co-fondateurs : Sébastien Tricaud, David Bastian, Christophe Serna et Alexandre Fontaine a en effet annoncé qu'il occuperait 10 000 m<sup>2</sup> pour installer ses collaborateurs et une école de formation e-tourisme, un laboratoire marketing et usages, un accélérateur de start-up, le centre de formation du Pays d'Aix Rugby Club et leur fondation.

Second projet phare : « The Camp ». Ce campus international d'innovation numérique orienté vers la ville de demain est porté par Frédéric Chevalier, entrepreneur aixois reconnu pour avoir fondé en 1990 le groupe de communication HighCo qui emploie aujourd'hui 900 collaborateurs dans 15 pays. Il sera implanté sur un



© Corinne Vezzoni

# EUR

## AIX-MARSEILLE, (DÉJÀ) UN TERRITOIRE NUMÉRIQUE

Avec 40 000 emplois dans les Bouches-du-Rhône, 7 000 entreprises générant un chiffre d'affaires de 8 milliards d'euros, le numérique pèse déjà autant que le tourisme et l'industrie portuaire dans l'économie locale.

terrain de 7 hectares dans la zone du Technopôle de l'Environnement Arbois Méditerranée, livraison prévue fin 2016.

### IMAGINER ET EXPÉRIMENTER LA VILLE DE DEMAIN

L'inspiration de « The Camp » vient des campus américains, où les conditions de la création et de l'innovation sont créées en favorisant les interactions entre des populations de profils et d'expériences différentes : étudiants en design, en marketing, en communication, ingénieurs, codeurs, médecins, diplômés d'écoles de commerce... mais aussi des cadres d'entreprise, des entrepreneurs et des experts de rang mondial. Ces populations viendront vivre et travailler sur le campus sur des périodes courtes et intenses, pour imaginer et expérimenter les solutions qui rendront la ville du

futur plus durable, plus équitable et plus humaine. « The Camp » créera environ 150 emplois directs et indirects, dans le management, l'administration, l'animation du lieu, les services d'exploitation et la formation.

Le campus s'étalera sur plus de 12 000 m<sup>2</sup> et aura une véritable vocation de travail sur les problématiques de la ville intelligente (« Smart City »). Les entreprises présentes pourront développer de nouvelles technologies et des logiciels d'analyses permettant de piloter des actions en lien avec l'environnement, le transport ou l'énergie. Et ce, directement dans certaines zones urbaines de la ville qui deviendront ainsi des terrains d'expérimentation des usages urbains de demain.



## LE LABEL FRENCH TECH

L'initiative gouvernementale French Tech vise à développer la croissance des start-up numériques et à renforcer l'attractivité de la France dans la course à l'innovation. L'Etat va donc labelliser une quinzaine de sites porteurs d'un écosystème numérique de niveau international et d'un projet ambitieux. Voilà donc à quoi se sont attelés les élus et chefs d'entreprise d'Aix-Marseille ces derniers mois : démontrer les capacités et les potentialités du territoire. Le 23 septembre, la version finale de la candidature d'Aix-Marseille a été présentée à Marseille. Ne reste donc plus qu'à attendre l'avis du gouvernement dans les jours à venir. A la clef : 200 M€ seront investis par l'Etat dans les différents projets et 15 M€ iront à leur promotion internationale.

## LES USAGES URBAINS DE DEMAIN

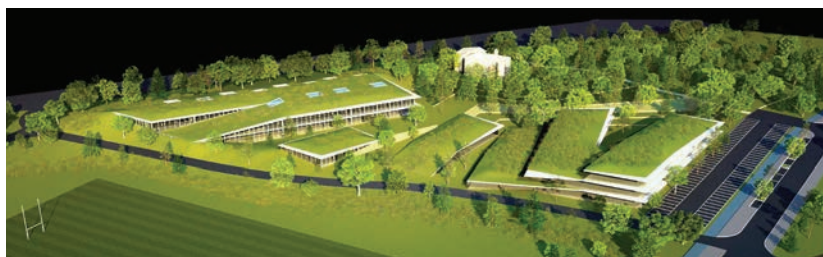
Les technologies numériques concourent à la création de villes intelligentes. Leur but est de créer des réseaux d'informations assurant une meilleure gestion de la ville. Par exemple, pour une municipalité, cela peut permettre d'optimiser l'irrigation des parcs, l'éclairage de la ville ou le ramassage des ordures, des capteurs permettant de déclencher une alarme lorsque les poubelles sont presque pleines. De leur côté, les riverains pourraient détecter les places de parking libres les plus proches, surveiller le niveau de pollution de leur quartier ou être informés en temps réel de l'ensemble des modifications relatives à leurs pratiques quotidiennes (embouteillage, accident.. etc.).

## L'ÉCOLE DES XV

Le co-fondateur de Voyage Privé, Christophe Serna, dont il est Directeur financier est également Directeur Général du Pays d'Aix Rugby Club (PARC). Il a créé « l'Ecole des XV », qui fonctionne depuis la rentrée scolaire avec 20 enfants constituant la première promotion. Ces enfants, principalement issus du quartier du Jas de Bouffan, bénéficient d'une aide aux devoirs, d'une formation au rugby et d'un dîner, avant d'être raccompagnés à leur domicile.



© cabinet Tangram



© cabinet Tangram

LE PRÉ-PROJET DU CAMPUS « VOYAGE PRIVÉ » QUI SERA SITUÉ DANS LE QUARTIER DE LA CONSTANCE S'ÉTALERA SUR PLUSIEURS HECTARES. IL EST SUSCEPTIBLE D'ÉVOLUER (3 PHOTOS CI-DESSUS)

# UN NOUVEAU PAS DANS L'AIRE

**L'AIRE PIÉTONNE DU CENTRE HISTORIQUE VA FAIRE L'OBJET DE NOUVELLES RÈGLES D'ACCÈS. À COMPTER DU 17 NOVEMBRE LES BORNES LIMITANT LE PASSAGE DES VÉHICULES SERONT RELEVÉES 24H/24. EN DÉBUT D'ANNÉE, CE SONT LES HORAIRES DES LIVRAISONS QUI DEVRAIENT ÊTRE ADAPTÉS.**

Lancée en 2011, la piétonisation du centre historique avait pour objectif de « pacifier » ce secteur composé de rues étroites mais sur-sollicitées. La volonté n'était pas d'éliminer la voiture, mais d'en limiter le passage en supprimant les axes de transit. Des bornes escamotables ont été installées pour contrôler les accès. Jusqu'à maintenant, ces bornes étaient baissées entre 6 heures du matin et midi. L'accès était ensuite limité aux seuls riverains, véhicules de secours et interventions d'urgence. Ces règles sont en train de changer pour limiter encore le nombre de véhicules dont la présence n'est pas nécessaire.

## LES BORNES D'ACCÈS RELEVÉES 24H/24

Pour ce faire, dès le 17 novembre, les bornes permettant l'accès à l'aire piétonne seront relevées 24h/24. Les usagers pourront continuer à y accéder entre 6h et 11h15 en prenant au totem d'entrée dans la zone, un ticket indiquant l'heure de passage, leur présence ne pouvant excéder 45 minutes. Les titulaires de badges résidents et ayant droits pourront y accéder en présentant leur badge sur le lecteur du totem à n'importe quel moment de la journée. Cependant un ticket indiquant l'horaire d'entrée leur sera également délivré. Ce ticket devra être exposé sur le pare-brise en cas d'arrêt dans l'aire piétonne. Au-delà

“ LA MISE EN PLACE DE LA PIÉTONNISATION INDUISAIT AU PRÉALABLE LE DÉVELOPPEMENT D'UNE VÉRITABLE POLITIQUE DE STATIONNEMENT. ENTRE 2001 ET 2011, 4800 PLACES DE STATIONNEMENT ONT DONC ÉTÉ CRÉÉES. ”

des 45 minutes de temps autorisé, le véhicule en infraction pourra être verbalisé.

## LES LIVRAISONS CANALISÉES

À partir du 1<sup>er</sup> février 2015, c'est l'accès des camions de livraison qui sera limité afin d'éviter la cohabitation des véhicules de 3,5 T avec la sorties d'écoles et des bureaux. Cela coïncide avec la mise en service de l'espace logistique

urbain créé par la Ville route de Galice, qui sera opérationnel à cette date. Il permettra aux transporteurs de décharger leur marchandise sans rentrer dans le centre historique et de confier la livraison du « dernier kilomètre », à des petits porteurs électriques plus agiles, discrets et moins polluants. Les commerçants pourront profiter de ce service pour être livrés toute la journée en centre-ville, dans des conditions plus appropriées à

leur emploi du temps et à l'exiguïté des rues piétonnes. Cette solution permettra également de limiter la présence des camions qui encombrant l'itinéraire des clients des boutiques.

## >>> LA PIÉTONNISATION DANS LE TEMPS

JUIN 2010  
UN SONDRAGE TNS-SOFRÈS MONTRE QUE LA PIÉTONNISATION DU CENTRE-VILLE EST UNE PRÉOCCUPATION POUR 60% DE LA POPULATION.

JANVIER 2011  
LANCÈMENT DE LA PIÉTONNISATION PAR LE PÉRIMÈTRE ENTOURANT LA RUE DES CORDELIERS. ELLE SE DÉROULERA EN CINQ ÉTAPES (5 SECTEURS). LES BORNES D'ACCÈS SONT BAISSÉES ENTRE 6H ET 12H, ET RELEVÉES ENSUITE.

JUIN 2012  
INAUGURATION DE L'AIRE PIÉTONNE ACTUELLE

JUILLET 2012  
VALIDATION DU PLAN DE SAUVEGARDE ET DE MISE EN VALEUR (PSMV) DU CENTRE-HISTORIQUE



# PIÉTONNE

## LES PREMIERS JOURS DU PARC RELAIS MALACRIDA



Le 20 octobre dernier, la Communauté du Pays d'Aix (CPA) a inauguré son nouveau parc-relais, un bâtiment de 3000 m<sup>2</sup> éclairé et surveillé proposant 247 places de stationnement. Situé sur l'avenue Malacrída, à proximité du Val-Saint-André et du Pont des Trois Sautets, ce nouvel équipement jouit d'un emplacement idéale et stratégique et accueille déjà de nombreux automobilistes qui arrivent de Rousset, Châteauneuf-le-Rouge, Trets ou du Var par les RD7 et RN8. cinq emplacements sont réservés aux personnes à mobilité réduite, douze aux vélos et sept aux motos. Le tarif est de 2 euros par jour. Il comprend un droit d'accès aux lignes de bus 3, 4 et 13 qui desservent le centre ville et la ligne 15 qui relie le site aux facultés. Les façades du parking seront bientôt végétalisées grâce à des plantes suspendues à des filins métalliques. C'est le quatrième parc-relais aixois. Rappelons que le stationnement est gratuit pour les « covoitureurs » membres de l'association ACA Covoiturage.



NOVEMBRE 2014  
NOUVELLES RÈGLES  
D'ACCÈS À L'AIRE  
PIÉTONNE. LES BORNES  
D'ACCÈS SERONT  
DÉSORMAIS RELEVÉES  
24H/24. L'ACCÈS RESTE  
AUTORISÉ ENTRE 6H ET  
11H15 PAR LA PRISE D'UN  
TICKET D'ACCÈS (45  
MINUTES AUTORISÉES DANS  
LA ZONE).

FÉVRIER 2015  
CHANGEMENT D'HORAIRES  
POUR LES LIVRAISONS.  
L'ACCÈS DES CAMIONS  
DE 3,5T SERA LIMITÉ AFIN  
D'ÉVITER LA COHABITATION  
AVEC LES SORTIES  
D'ÉCOLES ET DES BUREAUX.  
ET MISE EN PLACE DE LA  
PLATEFORME DE LIVRAISON  
DU DERNIER KILOMÈTRE  
À L'AIDE DE VÉHICULES  
ÉLECTRIQUES.





## EN CHIFFRES

- En une année,  
l'Auberge de jeunesse...
- recense **18 à 20 000 nuitées**
  - sert **14 000 repas**
  - emploi de nombreux salariés  
(une moyenne de dix  
« équivalents temps plein »)
  - effectue une trentaine de  
milliers d'euros d'investissement.



# L'AUBERGE DE JEUNESSE A DEUX FOIS 20 ANS

**CRÉE EN 1974 AVEC LES PREMIERS IMMEUBLES DE LA NOUVELLE ZAC, PUIS AGRANDIE ET RÉNOVÉE EN 2001, ELLE VIENT DE FÊTER SES 40 ANS.**

L'Auberge de jeunesse d'Aix a été créée en 1974, avec les premiers immeubles du Jas de Bouffan, que l'on appelait alors « la ZAC » ; dirigée par Jo Tognellini et son épouse – partis à la retraite en 2009 – elle se limitait alors à un seul bâtiment. L'hébergement se faisait dans des dortoirs et la capacité était d'une centaine de lits.

Les locaux étaient la propriété de la Ville et accueillaient des vacanciers, seuls ou en groupes, des étudiants de toutes nationalités, dans un esprit de convivialité plutôt que d'une démarche hôtelière : ici, les mètres carrés inutilisés étaient employés à la rencontre et non dans une recherche de rentabilité.

C'est en 2001 qu'a été construit le second bâtiment, pendant que le premier était réaménagé selon l'air du temps : les grands dortoirs ont laissé

la place à des chambres collectives, en général de quatre ou deux lits. La capacité du lieu est désormais de 140 places. On a complété le tout par un snack avec des prix bas, convenant à une clientèle juvénile : pour une dépense identique, elle peut se nourrir de plats véritables plutôt que de s'empiffrer de hamburgers ou pire encore.

L'anniversaire de l'Auberge de jeunesse a été fêté le dernier samedi de septembre, 40 ans et deux mois après son inauguration, en présence notamment de Brigitte Devesa, l'adjointe déléguée à la jeunesse, de Jean-Claude Lefèvre, le président de l'association gestionnaire de l'Auberge de jeunesse et du directeur Pierre Strelezki.

Ce dernier a précisé qu'à ce jour, le lieu avait mis « un point d'honneur à

*ne pas demander de subvention de fonctionnement ».*

## AU SECOURS DES SANS-ABRIS L'HIVER

Pendant la période froide de l'année, du 15 novembre au 15 mars, l'Auberge de jeunesse alloue, chaque année, 16 de ses lits au dispositif hivernal d'Aix-en-Provence. Elle peut aller jusqu'à 25 en période de grand froid. Et si une vague de froid venait à perdurer au-delà du 15 mars, ce dispositif se verrait prolongé.

# C'EST LE PLUS GRAND PLANÉTIARIUM DE PROVENCE !

**CONSTRUIT À QUELQUES PAS DU PRÉCÉDENT, LE NOUVEAU PLANÉTIARIUM PEIRESC POSSÈDE UNE COUPOLE DE 8 MÈTRES DE DIAMÈTRE, CONTRE 5 MÈTRES AUPARAVANT.**

Pour Philippe Malburet, le président des Amis du planétarium d'Aix-en-Provence (APAP) et pour tous les membres de l'association, le samedi 18 octobre a été un grand jour : la première séance publique organisée dans leur nouvel équipement.

Il a été construit dans le parc d'une villa appartenant à la Ville, à côté du parc Saint-Mitre, où se trouvait le hangar qui abritait l'ancien planétarium. Voici donc couronnées plusieurs années d'efforts conjoints de l'association et de la Mairie : l'association a su, au fil des ans, organiser toutes sortes d'activités, la Ville a apporté son aide financière pour soutenir une action qui répondait à l'attente de publics de plus en plus nombreux.

« C'est le plus grand planétarium de la région, affirme Philippe Malburet : il

possède une coupole de 8 mètres de diamètre, contre 5 auparavant, et a une capacité de 47 personnes, contre 25 ». Précisons que dans l'ancienne version, les 25 spectateurs devaient se tasser sur des bancs en bois alors que désormais, ils sont confortablement installés sur des fauteuils semblables à ceux qui équipent les cinémas.

Quant à la coupole, outre sa taille, elle offre un confort visuel et sonore que ne possédait pas le précédent équipement.

L'association va désormais mener ses efforts selon trois axes principaux : elle va bien sûr développer les projections qui, de façon impressionnante, reconstituent le ciel en fonction d'un jour et d'une heure donnés. Dans les salles installées dans la villa attenante au planétarium, seront multipliés les

ateliers pédagogiques proposés aux enfants, et adaptés à leur âge. Enfin, la collaboration avec les centres aérés devrait s'accroître.

Philippe Malburet envisage l'avenir avec gourmandise : « A Reims, le planétarium, en passant de 6 à 8 mètres de diamètre, a plus que doublé le nombre de ses visites... » L'an dernier, l'association - entre son installation fixe et ses deux planétariums mobiles, qui sillonnent le Pays d'Aix - avait accueilli près de 14 000 personnes.

#### Renseignements

Planétarium Peiresc, villa « Clair Matin »,  
166 av. Jean-Monnet  
04 42 20 43 66

contact@aix-planetarium.fr



# LE TOURISME AIXOIS OUVERT À TOUS LES HANDICAPS

**L'OFFICE DE TOURISME D'AIX TRAVAILLE SUR LE HANDICAP DEPUIS DEUX ANS, À TRAVERS L'AMÉNAGEMENT DU BÂTIMENT, MAIS AUSSI DES GUIDES ET VISITES ADAPTÉS AUX DIVERS HANDICAPS.**

En quelques décennies, le monde a bien changé pour les personnes handicapées : beaucoup a été fait pour que les établissements scolaires, le monde du travail, les équipements sportifs, les musées, les accueillent le mieux possible. « *Que reste-t-il ? Le tourisme* », affirme le Dr Victor Tonin, ancien adjoint au maire, et actuel président de l'Office de tourisme d'Aix. Le label national « Tourisme et handicap » obtenu en 2012, atteste que les équipements et les services de l'Office sont adaptés aux handicapés. De façon non exhaustive, cela se traduit par un bâtiment de plain-

ped, des portes d'entrée et des cheminements larges, des banques d'accueil abaissées, une signalétique bien visible – ou en braille pour ce qui est des jours et heures d'ouverture – des bornes tactiles accessibles à tous, dont l'écran peut être abaissé et les caractères grossis. Cela passe aussi par du personnel sensibilisé aux divers handicaps.

Des guides touristiques – en français et en anglais – contiennent des plans simplifiés, par portion du centre-ville : ils indiquent le cheminement le plus facile pour se rendre sur chaque site touristique ou culturel, ainsi que

les parkings les plus proches. Des plans simplifiés en braille sont même disponibles en consultation à l'accueil de l'Office de tourisme.

Citons enfin des visites adaptées – avec un trajet réduit – des prêts de dictaphones, ou encore une visite réalisée sous forme de vidéo, en langue des signes.

A ceux qui estimerait que l'Office de tourisme en fait peut-être un peu trop, on répondra qu'environ un quart de la population souffre d'une limitation dans ses activités, liée à un handicap plus ou moins grave.



## COURTS-MÉTRAGES

Le 3<sup>e</sup> festival présentant des courts-métrages réalisés autour du handicap – et baptisé « Festi Handi-Valides » – aura lieu le vendredi 21 novembre de 10 à 14 heures au Mazarin, gracieusement mis à disposition par la direction du cinéma. L'entrée aux projections est gratuite.

Renseignements  
festihandivalide.fr



# UN SUCCÈS ET 3 CHAPITEAUX

13

Après le large succès de la deuxième édition de « Jours (et nuits) de cirque » en septembre dernier, près de 6 000 spectateurs soit 20 % de plus qu'en 2013, le Centre international des arts en mouvement (CIAM) peut s'enorgueillir de devenir un lieu qui compte sur la planète cirque. Preuve de la qualité des propositions, de nombreux programmeurs sont venus assister aux 16 spectacles, mettant en scène plus de 50 artistes.

Signe que la pérennité du cirque à la Molière est de plus en plus tangible, le CIAM vient de se doter de trois

nouveaux chapiteaux hérités du Centre Pompidou Mobile, dont la tournée s'est achevée à Aubagne à l'été 2013.

Si les trois structures de 170 m<sup>2</sup> environ chacune ont été cédées gracieusement, le CIAM a pris en charge le démontage et le remontage tandis que la Ville s'est chargée des travaux de fondations à la Molière. Répartis à deux endroits des cinq hectares de terrain, les chapiteaux regroupent un espace d'accueil pour la diffusion de la programmation, un espace pédagogique pour les

4-6 ans ainsi qu'un espace de création. Si l'on ajoute les huit conteneurs compris dans l'opération, ce sont 650 m<sup>2</sup> supplémentaires dévolus au cirque. Sans ce nouveau tour de piste, les structures bicolores du Centre Pompidou Mobile, signées de l'architecte et scénographe Patrick Bouchain, auraient pu être détruites. Cette opération marque ainsi la volonté du CIAM de s'investir, au-delà de la programmation et de la diffusion, en matière d'architecture du cirque.

## LA BELLE BALADE DES JOURNÉES DU PATRIMOINE

A Aix, les dernières Journées du patrimoine ont encore attiré près de 15 000 visiteurs les 20 et 21 septembre dernier. L'édition 2014, consacrée aux espaces naturels, c'est-à-dire les jardins remarquables, les sites classés, les parcs naturels ou encore les cheminements paysagers, a pu bénéficier d'une météo ensoleillée.

9 000 personnes se sont rendues voir les expositions en ville, dont celle du musée Granet. Les visiteurs ont également apprécié la qualité des nombreux concerts organisés ainsi que l'ouverture exceptionnelle de sites comme « Le Petit château » du boulevard du Roi-René (photo), la bastide Romégas et son remarquable jardin classé, celle de la Félicité ou les hôtels de Valori et d'Olivary.



# A AIX, NOËL COMMENCE TÔT ET DURE UN MOIS ET DEMI

**UNE NOUVELLE FOIS, LA VILLE D'AIX, L'OFFICE DE TOURISME, L'ASSOCIATION DES FORAINS DU GRAND SUD ET DE NOMBREUX AUTRES PARTENAIRES, SE SONT UNIS POUR OFFRIR AUX AIXOIS UN MOIS ET DEMI DE FESTIVITÉS DIVERSES : UN MOIS ET DEMI CAR, À AIX, NOËL COMMENCE TÔT...**

## LES GRANDS CLASSIQUES

Les premiers signes de Noël se manifesteront le 13 novembre sur le Cours Mirabeau, avec la livraison des chalets. En quelques jours, tout ira très vite, avec l'ouverture des manèges pour enfants (samedi 15), des chalets de Noël et du chalet de la Ville, ce dernier situé en haut du Cours (mercredi 19), et de la foire aux santons, au début de l'avenue Napoléon-Bonaparte (jeudi 20). La crèche, installée au milieu du Cours Mirabeau, un peu plus bas que le Monoprix, ouvrira la semaine suivante, le lundi 24 novembre.

## LES PILIERS DE NOËL

Avec son superbe défilé le dimanche 14 décembre après-midi sur le Cours Mirabeau, qui mêle des groupes culturels venus de toute la Provence, la Bravade calendrale démontrera une nouvelle fois que la culture provençale est bien vivante. L'autre « pilier de Noël » est bien évidemment la Messe de minuit, qui sera célébrée le mercredi 24 décembre en début de soirée, à des heures variables selon les paroisses.

## LES BONNES ACTIONS

C'est pendant la période de Noël qu'ont été lancées, dans les années 80, deux initiatives, qui perdurent encore, trois décennies plus tard.

- Le Téléthon se tiendra les vendredi 5 et samedi 6 décembre avec des





## CIRCULATION

Pendant toute cette période, de mi-novembre à fin-décembre, le Cours Mirabeau sera fermé à la circulation, les samedis de 14 h à 20 h et les dimanches toute la journée.

## OÙ ?

Les festivités de Noël s'étendront sur un vaste espace, qui ira du haut du Cours Mirabeau jusqu'aux Allées Provençales en passant par l'avenue Napoléon-Bonaparte, la place des Combattants d'Afrique du Nord et la place nouvellement créée devant la cafétéria Flunch.

## MARCHÉ TEXTILE

Le jeudi 13 novembre sera le dernier jour de l'année où le marché textile s'installera sur le Cours Mirabeau. Il retrouvera le Cours soit le jeudi 1<sup>er</sup> janvier soit, ce qui est plus plausible, le samedi 3.

actions dans toute la ville. Une tente dédiée à l'opération sera dressée au début des Allées Provençales, devant les jets d'eau.

- La Fontaine aux jouets, que l'on ne présente plus, et qui fait appel à la générosité des Aixois, s'installera sur la place de l'Hôtel de Ville le samedi 13 décembre.

### SOUS LE CHAPITEAU

Dans les derniers jours de novembre sera érigé, place François-Villon, le chapiteau qui accueillera les diverses manifestations auxquelles les Aixois sont habitués :

- le marché des villes jumelles, du mercredi 3 au dimanche 7 décembre ;
- la fête de l'huile d'olive, les samedi 13 et dimanche 14 ;

- le marché des treize desserts, du jeudi 18 au mercredi 24.

### QUAND NOËL JOUE LES PROLONGATIONS,

En janvier, deux manifestations prolongeront l'esprit de Noël, nous permettant, à travers nos traditions, de nous ressourcer.

- La 25<sup>e</sup> Marche des Rois aura lieu le dimanche 11 janvier : il s'agit du défilé des Rois Mages – suivis de leurs serviteurs et de leurs célèbres dromadaires – à travers les rues d'Aix en début d'après-midi, jusqu'à la cathédrale Saint-Sauveur, qu'ils atteindront à 16 heures. Elle est organisée par l'association Histoires d'Aix et de Provence.

- La Pastorale Maurel sera présentée, par l'association L'Effort artistique, le

dimanche 25 janvier à 15 heures au théâtre du Jeu de Paume. Cette pièce, créée en 1844, est parlée et chantée en provençal. Mais pour l'occasion, elle sera surtitrée en français, selon la même technique que celle utilisée au Festival d'Aix. Chaque année, elle se joue à guichets fermés. Il est donc prudent de réserver au plus tôt.



## UN RENDEZ-VOUS POUR LA PAIX

A tous les croyants, quelle que soit leur religion, l'église catholique propose de faire passer un message de paix pour tous les peuples le samedi 6 décembre. Plusieurs rendez-vous seront proposés.

Les premiers sont inter-religieux et oecuméniques :

- 14 h chants et concerts oecuméniques au chalet de la Ville d'Aix, avec un temps convivial autour d'un café ou d'un chocolat chaud ;
- 16 h : chaîne de la paix inter-

religieuse autour du Cours Mirabeau.

Les suivants sont des rendez-vous propres à l'église catholique :

- tractage de livrets d'horaires des offices de Noël dans les rues d'Aix ;
- caravane de la Sainte Famille dans les rues d'Aix ;
- 17 h : procession de « Notre Dame de la paix », du Cours Mirabeau à la cathédrale Saint-Sauveur ;
- 18 h : messe à la cathédrale.





# GRAND-ANGLE

## *sur campus Mirabeau*

« Campus Mirabeau ». Derrière ces deux mots se trouve le plus vaste programme de construction et de rénovation qu'ait jamais connu le milieu universitaire aixois, et ce sous tous ses aspects : amphithéâtres, bibliothèques, bâtiments d'enseignements ou administratifs, restaurant universitaire, logements étudiants, parkings et même installations sportives.

La Ville d'Aix a pesé de tout son poids pour faire partie des territoires retenus par ce programme ; Maryse Joissains Masini avait, en son temps, rencontré à deux reprises Valérie Pécresse, alors ministre de l'Enseignement supérieur. Gérard Bramoullé, premier adjoint délégué aux finances suit le dossier aux côtés du maire depuis le début. Il vient d'être rejoint par Dominique Augey, deuxième adjoint et universitaire elle-même.

Le site aixois choisi, la Ville en a profité pour mener une réflexion d'urbanisme dans les quartiers Sud, depuis l'Arc jusqu'aux portes du quartier Mazarin. Allant même jusqu'au Jas de Bouffan avec le futur bus à haut niveau de service. Cette réflexion, menée en collaboration avec la Communauté du Pays d'Aix, touche essentiellement les transports, les parkings, la rénovation des voiries et la création de cheminements piétons.

Parmi les partenaires de ce projet, on trouve l'Etat, initiateur et bailleur de fonds d'un programme bien plus vaste, mis en place à l'échelle nationale sous le nom de « Plan Campus ». On trouve évidemment la nouvelle entité « Aix Marseille Université » (AMU), ainsi que l'Académie d'Aix-Marseille, le CROUS et la Région.

# LE FUTUR VISAGE DE L'UNIVERSITÉ

**LA PARTIE AIXOISE DE L'OPÉRATION CAMPUS DOIT SE TRADUIRE PAR UNE MULTITUDE DE CHANTIERS, RÉPARTIS SUR DEUX SITES : L'AVENUE ROBERT-SCHUMAN ET SES ABORDS, ET LA PAULIANE, AU SUD DE L'ARC. L'OBJECTIF EST DE RENFORCER L'ENVERGURE INTERNATIONALE DE L'UNIVERSITÉ À AIX, ET D'OFFRIR AUX 30 000 ÉTUDIANTS DES CONDITIONS DE TRAVAIL - ET DE VIE - IDÉALES.**

© Aix-Marseille Université Opération Campus



## « LA PLACE DE LA CONNAISSANCE »

Le parvis du bâtiment principal de la faculté de droit va devenir un espace de travail, avec des bancs, des tables, des connexions Internet. Elle sera aussi, selon AMU, « une vitrine de l'université visible depuis la rue ». Un restaurant universitaire sera créé sous cette « place de la Connaissance », c'est-à-dire sous la façade du bâtiment principal de la faculté de droit.

## BIBLIOTHÈQUE - 2017

Elle sera agrandie, en réutilisant l'espace de l'actuel restaurant du CROUS qui lui est contigu.

© Aix-Marseille Université Opération Campus



## UNE PASSERELLE POUR FAIRE LE LIEN

Une passerelle aérienne sera créée, passant entre l'amphithéâtre Portalis et le bâtiment Cassin, ce dernier étant situé au n°5 de l'avenue Robert-Schuman.

« LA VOYALE » tel sera le nom de la promenade prolongeant la passerelle entre les deux facultés. Une halte-garderie sera créée sous « La Voyale » : « elle profitera d'un lieu calme, en contrebas de l'activité étudiante, ouvert sur le jardin par sa large façade vitrée ». « La Voyale » s'achèvera sur la place des Lettres, sur laquelle s'ouvrira le restaurant universitaire.

Avenue Robert-Schuman

Avenue Winston-Churchill

# SCHUMAN : CRÉER UN ENSEMBLE COHÉRENT

Voici encore quelques années, la faculté de droit et celle de lettres, bien que voisines, étaient séparées par des murs et des grilles : impossible de passer de l'une à l'autre. A la même époque, de part et d'autre de la voie ferrée qui les longe, on trouvait deux facultés d'économie. L'opération Campus souhaite faire voler en éclats ces états hérités du passé, qui se justifiaient peut-être autrefois, mais qui ne se justifient plus aujourd'hui. Avec le groupe Eiffage à la conception et la construction - ainsi que la maintenance, pendant 25 ans - des équipements, on assistera à un certain nombre de travaux, portant sur 45 000 m<sup>2</sup>. Certains ont déjà commencé.



## FACULTÉ DE LETTRES - 2016

Cette dernière s'appelle désormais ALLSH, pour « arts, lettres, langues et sciences humaines ».

- Le bâtiment principal de la faculté de lettres sera entièrement rénové, depuis les façades jusqu'aux bureaux en passant par les menuiseries et la chaufferie. Ce sera l'un des « gros morceaux » de l'opération Campus, pour un montant de l'ordre de 70 M €.
- Le bâtiment principal sera aéré par trois patios successifs, « symboles de l'ouverture des portes » et qui deviendront « des lieux de circulation, de réflexion et de restauration ».



## ENTRÉE SUD

À l'entrée sud de la faculté, se trouvent les trois bâtiments de l'ensemble Feichtinger, du nom de leur architecte, dont la Maison de la Recherche (à gauche). Entrée en service au printemps 2013 et inaugurée en novembre suivant, elle compte près de 6 500 m<sup>2</sup> dédiés à la recherche en sciences humaines. Elle s'adresse à un public de 250 enseignants-chercheurs et 450 doctorants.



## « LE CUBE » - 2018

L'actuelle bibliothèque de lettres deviendra un nouveau bâtiment universitaire de 7 000 m<sup>2</sup> et quatre niveaux, avec des façades de verre, nommé « Le Cube ».

© Aix-Marseille Université Opération Campus

## PARKING - 2015

Un parking sera construit en silo.



(1)



(2)

# 1100 LOGEMENTS DE PLUS EN SEPT ANS

## SUR L'ENSEMBLE DE LA VILLE, L'OFFRE DE LOGEMENT ÉTUDIANT VA AUGMENTER DANS DES PROPORTIONS INÉDITES.

À la rentrée 2010, le parc de logements étudiants du CROUS était de 3 815 places ; à la rentrée 2017, il avoisinera les 4 900 places. Le Centre régional des œuvres universitaires et scolaires a saisi l'opportunité de l'opération Campus pour développer son offre de logements, bien au-delà des limites officielles de l'opération. Le CROUS a également réhabilité quelque 2 810 chambres ; en pareil cas, il en profite pour créer des salles de travail et des salles de détente, de convivialité. Qu'il s'agisse de construire ou de rénover, quasiment chaque opération est financée conjointement par le CROUS – par des emprunts ou sur ses fonds propres – la Région, la CPA et l'Etat.

### LES GAZELLES (1)

Les pavillons 2 et 3, construits par l'architecte Fernand Pouillon à la fin des années 50, ont été réhabilités en 2011 dans le cadre des opérations anticipées. Les 140 chambres ont été mises à niveau en matière de confort, d'hygiène, de sécurité, d'accès aux nouvelles technologies et d'économie d'énergie ; ont été ajoutés quatre studios pour doctorants ou enseignants-chercheurs de passage. Précisons que la place entre les pavillons 2 et 3 a été réaménagée telle qu'elle avait été pensée, à sa création, par Pouillon. Il est envisagé de rénover la salle de conférence, située entre ces mêmes pavillons 2 et 3, et d'en faire une petite salle de théâtre de 57 fauteuils, qui sera mise à la disposition des étudiants. Au-dessus seront construits quatre autres studios de passage.

### ARC DE MEYRAN (2)

Seconde opération anticipée : cette année 2014, la cité U de l'Arc de Meyran a été complètement réhabilitée. Et même mieux que cela puisque de 321 chambres, on est passé à 323 et six studios, dont quatre pour handicapés. Quelque 80 chambres s'ajouteront à la rentrée 2016.

### CUQUES

Ce site est celui où les travaux ont été les plus considérables depuis 2012 : deux bâtiments ont été intégralement réhabilités, les pavillons 1 et 3, avec 639 chambres entièrement refaites à neuf. Elles disposent désormais toutes d'une douche et d'un WC, les bâtiments bénéficient d'une excellente isolation extérieure. Un foyer, une salle de musique et une salle de sport y ont été aménagés dans ces pavillons. En parallèle, et à la suite d'une concertation exemplaire avec le quartier, le CROUS a construit 350 studios pour étudiants internationaux à l'intérieur du site, après avoir démoli l'ancien restaurant universitaire désaffecté et la salle culturelle insalubre. Les 200 premiers

logements ont ouvert le 1<sup>er</sup> septembre, les 150 suivants seront livrés pour le 1<sup>er</sup> avril 2015.

Enfin, le site a été doté d'un parking paysager de 201 places, dont 6 avec borne de rechargement pour véhicules électriques. Des travaux portant sur l'entrée du site, les réseaux souterrains, les cheminements extérieurs et des aménagements paysagers parachèveront les travaux pour la rentrée 2015. Le CROUS disposera alors d'une des plus belles cités universitaires de France. Il aura investi au total plus de 32 M € sur ce site entre 2012 et 2015.

### FENOUILLÈRES

100 logements étudiants seront mis en service à la rentrée 2015.

### JAS DE BOUFFAN (site MMSH)

135 logements étudiants seront mis en service à la rentrée 2016

### LA PAULIANE

Une cité U de 300 à 330 logements verra le jour à la rentrée 2017.

## L'UNIVERSITÉ EST PARTOUT

Outre ses nombreuses installations des quartiers Sud, l'université est présente partout dans Aix : dans le centre historique bien sûr, avec l'IEP et son voisin l'Institut de management public et de gouvernance territoriale (IMPGT), ses proches abords avec les Arts-et-Métiers et le Service universitaire du français langue étrangère, anciennement Institut d'études françaises pour étudiants étrangers, mais aussi des lieux excentrés : Montperrin (droit et sciences) Puyricard (Institut d'administration des entreprises, IAE), Jas de Bouffan (Maison méditerranéenne des sciences de l'homme, MMSH) et Europôle de l'Arbois (sciences, environnement).

# TOUTE LA VILLE EN PROFITE

**LA VILLE RÉALISE UNE QUINZAINE D'AMÉNAGEMENTS AUTOUR DE L'OPÉRATION CAMPUS : RÉNOVATION DE VOIRIES, ACCROISSEMENT DE L'OFFRE DE STATIONNEMENT, NOUVEAUX TRANSPORTS EN COMMUN, CHEMINEMENTS PIÉTONS... L'ENSEMBLE DES AIXOIS VA BÉNÉFICIER DE CE PROJET.**

L'opération Campus *stricto sensu* se limite à l'université, aux bâtiments à construire, à ceux à rénover. Mais la Ville a repensé les à-côtés de l'opération et, au-delà, le schéma de circulation d'une partie de la commune.

La Mairie est partie de l'idée que l'université, existant à Aix depuis un peu plus de 600 ans, est une caractéristique indiscutable de la ville. Elle a donc voulu que les nombreuses opérations sur les deux sites – Schuman et Pauliane

– contribuent à donner l'image d'un ensemble universitaire qui part de l'Arc et arrive jusqu'au cours d'Orbitelle. La Ville a déjà choisi un nom pour cet ensemble : « Campus Mirabeau ».

Ce nom incite à se rappeler que l'université à Aix n'est pas cantonnée au site de Schuman et ses abords, mais qu'elle irrigue toute la ville (cf. ci-contre).

Dans cette optique-là, l'opération Campus fait écho à d'autres projets

de la Ville, notamment le pôle numérique qui devrait être construit à La Constance. Non seulement l'université se rénove, mais encore, en se développant, elle s'oriente vers les nouvelles technologies, en cohérence avec le marché du travail du futur.



# NOUVEAUTÉS DANS LES TRANSPORTS ET LES PARKINGS

Pour donner un contenu au « Campus Mirabeau », la réorganisation des transports est essentielle. Ainsi faute de moyens de transports performants et diversifiés, la future entité de La Pauliane risquerait de vivre repliée sur elle-même. Plusieurs opérations sont prévues pour la « rapprocher » de la ville.

- D'abord le **parc-relais Krypton** verra, fin-2015, sa capacité passer de 300 à 900 places ; rappelons qu'il permet aux automobilistes de garer leur voiture pour une somme symbolique, et de prendre le bus gratuitement pour se rendre en ville et en revenir. Les travaux ont déjà commencé.
- Dans le même temps, un pont

franchissant l'autoroute A8 sera construit ; réservé aux bus, vélos et piétons, il longera le stade Robert-Ruocco et aboutira en face de la rue Paul-Guigou. Il devrait entrer en service en 2016.

- Ce pont sera emprunté par le futur « bus à haut niveau de service » (BHNS), qui reliera de façon rapide



## >>> L'OPERATION CAMPUS



2008  
LE DOSSIER, PRÉSENTÉ PAR LES TROIS UNIVERSITÉS D'AIX-MARSEILLE EST APPUYÉ PAR MARYSE JOISSAINS MASINI, QUI RENCONTRE À DEUX REPRISES VALÉRIE PÉCRESSÉ, ALORS MINISTRE DE L'ENSEIGNEMENT SUPÉRIEUR. LA CANDIDATURE EST RETENUE.

2009  
LE DOSSIER D'AIX-MARSEILLE REÇOIT UNE DOTATION DE 500 M€.

2011  
LES UNIVERSITÉS OBTIENNENT DES FINANCEMENTS DE L'AGENCE NATIONALE DE LA RECHERCHE QUI PERMETTENT DE LANCER LES PREMIÈRES OPÉRATIONS ANTICIPÉES.

2012  
LES TROIS UNIVERSITÉS FUSIONNENT EN UNE ENTITÉ UNIQUE : AIX-MARSEILLE UNIVERSITÉ. RÉNOVATIONS DES INSTALLATIONS SPORTIVES (STADE ROBERT-RUOCCO ET CENTRE SPORTIF UNIVERSITAIRE).

2013  
RÉNOVATION DE L'AMPHITHÉÂTRE PORTALIS, À LA FACULTÉ DE DROIT. INAUGURATION DE LA MAISON DE LA RECHERCHE, À LA FACULTÉ DE LETTRES.

# 1900

C'EST LE NOMBRE  
DE PLACES QUE  
COMPTERA LE PARC  
RELAIS KRYPTON  
FIN-2015

La Pauliane au site universitaire de la MMSH, en passant par l'IUT, les facultés de lettres et de droit, la gare SNCF, la Rotonde et la gare routière.

- Un autre pont sera construit entre La Pauliane et l'autre berge de l'Arc. Lui aussi devrait entrer en service en 2016.

- Un tracé réservé aux piétons et

aux vélos sera créé pour aller du sud d'Aix au parc Jourdan.

- L'avenue Winston-Churchill, qui part de l'entrée de la faculté de droit, sera rénovée.

**VISIONS FUTURISTES :  
LE PARKING KRYPTON ET LA PASSERELLE  
QUI EN PARTIRA POUR TRAVERSER  
L'AUTOROUTE**



## « UNE CHANCE... ET UNE NÉCESSITÉ »

Entretien avec Yvon Berland, le président d'Aix Marseille Université (AMU).

### **Le plan Campus a-t-il accéléré la création d'AMU ?**

C'est l'inverse. Nous avons déjà lancé le processus de fusion des trois universités quand nous avons présenté notre projet devant le jury. Ce dernier a été attentif au fait que ce projet était porté par non par trois universités en compétition, mais par un établissement unique. En revanche, le plan Campus a été un accélérateur de décisions d'autres collectivités publiques ; ainsi, il va fortement contribuer à améliorer les transports.

### **Comment qualifieriez-vous l'opération Campus à Aix ?**

C'est une chance incroyable de remettre à niveau le campus Aix-quartier des facultés en un temps relativement court ; mais cette chance, nous avons su la provoquer. L'opération Campus représentait aussi une nécessité : il fallait remettre au standard international les bâtiments du quartier des facultés - notamment le bâtiment principal de la faculté de lettres, afin qu'il ne soit pas fermé - ainsi que les logements étudiants.

### **Comment voyez-vous l'avenir de l'université à Aix ?**

Il faut se rendre compte de la puissance engendrée par l'université unique. Ce n'est pas immédiatement que l'on juge les effets d'une telle révolution. Mais déjà, le fait qu'il existe désormais une seule université nous apporte plus de notoriété. AMU a gagné 20 places au classement de Shanghai<sup>(1)</sup>. En outre, on note, à Aix, une forte hausse du nombre des étudiants en sciences ainsi qu'en économie-gestion.

<sup>(1)</sup> Le classement de l'ensemble des universités du monde.

2014  
AMU OBTIENT UN PRÊT DE 127 M € DE LA BANQUE EUROPÉENNE D'INVESTISSEMENT. AMU ET LE GROUPE EIFFAGE SIGNENT UN CONTRAT DE PARTENARIAT RELATIF À L'OPÉRATION CAMPUS « AIX QUARTIER DES FACULTÉS »

2015  
LIVRAISON DU BÂTIMENT « PORTE » DE LA FACULTÉ DE LETTRES. LIVRAISON DU PARKING ET DES AMPHITHÉÂTRES DE LA FACULTÉ DE LETTRES.

2016  
LIVRAISON DES AMPHITHÉÂTRES RÉNOVÉS DE LA FACULTÉ DE DROIT. LIVRAISON DU BÂTIMENT PRINCIPAL DE LA FACULTÉ DE LETTRES RÉNOVÉ, ET DES DEUX RESTAURANTS UNIVERSITAIRES.

2017  
LIVRAISON DE LA BIBLIOTHÈQUE DE LA FACULTÉ DE DROIT RÉNOVÉE ET ÉTENDUE ET DE LA HALTE-GARDERIE.

2018  
LIVRAISON DES DERNIERS ÉLÉMENTS DE L'OPÉRATION « AIX QUARTIER DES FACULTÉS », DANS L'ENCEINTE DE LA FACULTÉ DE LETTRES.



# LA PAULIANE : ÉCONOMIE ET GESTION SUR UN SITE UNIQUE

La Pauliane, aujourd'hui, c'est une bastide, dans un parc arboré de plus de 3 hectares, au sud de l'Arc, qui appartient à la Ville d'Aix. Demain – en 2017 – ce sera toujours une bastide, qui ne sera bien sûr pas touchée. Mais ce site regroupera en outre l'ensemble des formations en économie et gestion (hors l'IAE, qui demeure à Puyricard). Cela passera par un certain nombre de constructions :

- Un bâtiment dédié à la recherche (AMU).
- Un bâtiment dédié aux enseignements et à l'administration (AMU).
- Une bibliothèque universitaire (AMU).
- Des logements étudiants (CROUS).
- Une cafétéria (CROUS).

A ces bâtiments s'ajouteront des aménagements intérieurs et extérieurs, tels que des voies d'accès.

Toutes ces constructions bénéficieront du label « HQE » (haute qualité environnementale) ; il signale les équipements construits dans le respect de l'environnement. Pour l'heure, ces opérations sont en phase de réflexion en termes d'urbanisation.

## 5 OPÉRATIONS ANTICIPÉES

Elles ont été échelonnées de 2011 à 2016.

### INSTALLATIONS SPORTIVES (2012)

Le stade Robert-Ruocco, avenue Gaston-Berger, a été rénové, de même que le centre sportif universitaire (CSU), qui comporte, à l'intérieur, une piscine et plusieurs gymnases et salles et, à l'extérieur, des courts de tennis. Le CSU s'est, en outre, agrandi par la création d'un gymnase avec des gradins escamotables.

### FACULTÉ DE DROIT (2013)

L'amphithéâtre Portalis a été rénové : il est accessible aux handicapés, et offre un meilleur confort et de meilleures prestations en termes de services audiovisuels. Sa capacité est de 680 places.

### FACULTÉ DE LETTRES (2015)

Un bâtiment administratif de 2 000 m<sup>2</sup> est en cours de construction. Il a été baptisé « Porte » parce qu'il se trouve à l'entrée sud de la faculté.

### FACULTÉ DE DROIT (2016)

Les amphithéâtres situés dans le bâtiment principal seront rénovés, comme l'a été l'amphithéâtre Portalis.

### LOGEMENTS ÉTUDIANTS

Les cités des Gazelles, de Cuques et de l'Arc-de-Meyran ont été et continueront d'être rénovées, d'autres logements étudiants ont été et seront construits. (voir en pages 24-25).

## P.P.P. CONTRE M.O.P.

Pour sa partie qui sera réalisée dans le quartier des facultés, l'opération Campus va faire l'objet d'un « partenariat public-privé » (PPP) entre l'université et le groupe Eiffage. Ce contrat attribue à Eiffage non seulement la conception, la construction et la réhabilitation des futurs bâtiments (45 000 m<sup>2</sup>), mais aussi leur maintenance, pour les

25 ans suivant leur livraison.

A l'inverse, certains bâtiments du site des facultés ne se trouvent pas dans le champ du contrat PPP. Les travaux les concernant seront effectués – ce verbe est également à mettre au présent, et même au passé, car certaines opérations sont en cours de réalisation ou ont déjà été réalisées – selon la procédure de la « maîtrise

d'ouvrage publique » (MOP), c'est-à-dire que l'opération immobilière sera pilotée par une personne publique, en l'occurrence l'université. Leur entretien et leur maintenance seront aussi réalisés par l'université. C'est le cas pour les opérations dites « anticipées », telles la rénovation des amphithéâtres de la faculté de droit et des installations du centre sportif universitaire.





LE CENTRE SPORTIF UNIVERSITAIRE S'EST ENRICHİ D'UN NOUVEAU GYMNASE

# HISTOIRE DE MILLIONS

## L'OPÉRATION CAMPUS COMPTE UNE MULTITUDE DE PARTENAIRES FINANCIERS.

À la fin des années 2000, l'Etat, ayant vendu une partie de ses actions d'EDF, a décidé d'affecter la somme obtenue à l'université. Ou plus précisément à certaines universités, celles qui produiraient un dossier méritant un soutien. Les trois universités d'Aix-Marseille – regroupées sous le sigle AMU – se sont portées candidates à ce « concours Plan Campus », dont la dotation totale était de 5 milliards. Sur 66 dossiers déposés, douze ont été retenus... dont le projet d'Aix-Marseille. Ce dernier, en juin 2009, s'est vu attribuer la deuxième dotation du concours : 500 M€. Le volet aixois a obtenu 57% de cette enveloppe, soit 285 M€, et le volet marseillais, à Luminy, 43%.

Dans les faits, l'Etat n'a pas versé directement à AMU 500 M€. Cette somme a été placée sur 25 ans à 4,03%, ce taux étant garanti par l'Etat ; elle produit donc un revenu d'environ

20 M€ par an, dont environ 11,5 M€ pour les projets aixois. Ce revenu permettra de répondre aux dépenses d'investissement, mais sera aussi utilisé, au fil des ans, pour couvrir les dépenses de maintenance.

Pour les grosses dépenses d'investissement – construction de bâtiments, de restaurants universitaires, de parking... – AMU a conclu, en avril dernier, un prêt de 127 M€ avec la Banque européenne d'investissement. L'université a également obtenu des financements de l'Agence nationale de la recherche (ANR), à hauteur d'une vingtaine de millions d'euros, avec toujours la même clef de répartition : 57% pour Aix, 43% pour Marseille. Ces sommes serviront – ou ont déjà servi – à financer diverses opérations anticipées. L'université ajoute ses fonds propres : 6 M€. Signalons aussi les contrats de plan Etat-Région, à hauteur de 100 M €.

Le CROUS a abondé à hauteur de 100 M €, une somme utilisée dans les nombreuses constructions ou rénovations des cités universitaires et dans la construction de deux restaurants universitaires. Enfin, la Ville d'Aix et la CPA ne pouvaient être absentes de cet immense chantier : la première va y participer à hauteur de 25 M€, la seconde pour 140 M€.

25

## A TABLE !

L'actuel restaurant universitaire des Fenouillères va être modernisé – et accolé à une cité U et à une bibliothèque. Il sera livré à la rentrée 2015. L'opération des Fenouillères va permettre de créer une cuisine centrale destinée à alimenter les cafétérias, actuelles et futures, sur les différents sites. Car dans le cadre de l'opération Campus vont être créés deux petits restaurants universitaires, avec une amplitude d'ouverture qui sera celle d'une cafétéria – de tôt le matin jusqu'au soir – avec des espaces de travail alimentés par wi-fi.



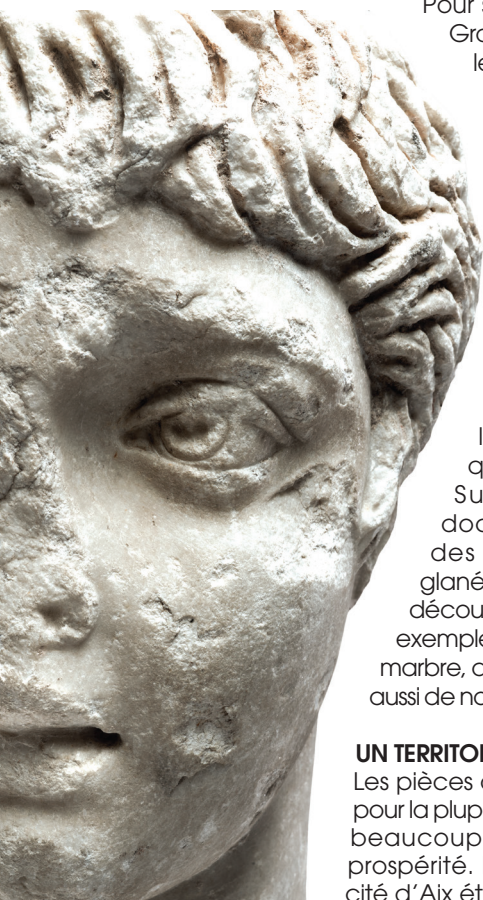
AMPITHÉÂTRE PORTALIS DE LA FACULTÉ DE DROIT

# AIX EN CHAIR ET ANTIQUE

DÉCOUVERTE  
D'UNE MOSAÏQUE,  
BD DE LA RÉPUBLIQUE,  
1998



**LA PROCHAINE EXPOSITION DU MUSÉE GRANET, CONSACRÉE À L'ANTIQUITÉ, RÉVÈLE BEAUCOUP DE L'ACTIVITÉ DES HOMMES À CETTE ÉPOQUE.**



Un bond de plus de vingt-deux siècles en arrière. Pour sa prochaine exposition, le musée Granet, grâce à une collaboration avec le service archéologique de la Ville, s'aventure dans une époque plutôt inhabituelle. Au II<sup>ème</sup> siècle avant Jésus-Christ plus précisément, lorsque fut fondée Aquae Sextiae, l'une des premières cités romaines de Gaule du Sud.

A partir du 6 décembre le visiteur pourra découvrir, aux côtés des collections archéologiques conservées par le musée, les plus beaux trésors exhumés par le service de l'archéologie à l'occasion des nombreuses fouilles qu'il opère chaque année.

Sur plus de 600 m<sup>2</sup>, de riches documents et pièces de sculpture, des œuvres remarquables souvent glanées anciennement, vont côtoyer des découvertes plus récentes. C'est le cas par exemple de pavements de mosaïques et de marbre, de peintures murales, de décors, mais aussi de nombreux objets de la vie quotidienne.

#### UN TERRITOIRE ALLANT D'ARLES À FRÉJUS

Les pièces dévoilées au cours de l'exposition, pour la plupart inédites, racontent effectivement beaucoup de l'histoire de la ville et de sa prospérité. Dans l'Antiquité, le territoire de la cité d'Aix était bien plus vaste que maintenant

et s'étendait à l'ouest et au sud jusqu'à Arles, à l'est jusqu'à Fréjus et au nord jusqu'à Riez. Cette emprise lui assurait une richesse dont l'exposition témoigne notamment au travers des sections consacrées à l'activité économique ou à l'habitat. Le propos est porté par une scénographie qui n'a elle rien d'antique. Une animation 3D permet ainsi de faire un tour du propriétaire de l'habitation découverte sous le parking Pasteur. A découvrir jusqu'au 3 mai 2015.

#### Renseignements

Aix Antique - Musée Granet

Du 6 décembre 2014 au 3 mai 2015

Tarifs : 5 € / 4 €.

Ouverture du mardi au dimanche de 12h à 18h.

Place Saint-Jean de Malte

Tél. 04 42 52 88 32

[www.museegranet-aixenprovence.fr](http://www.museegranet-aixenprovence.fr)

## L'ANTIQUITÉ À LA PAGE

Outre le catalogue de l'exposition du musée Granet, un ouvrage copieux revient sur les découvertes du service de l'archéologie depuis le Néolithique. Destiné au grand public et disponible dans les librairies aixoises, « Aix en archéologie » se veut très pédagogique et compte près de 800 illustrations.

« Aix en archéologie », 2014, 530 pages, 35 €

## PLUSIEURS CENTAINES DE PIÈCES EXPOSÉES

Environ 500 pièces exhumées par le service archéologie seront présentées au musée Granet. Allant de la pièce de monnaie, de la poterie, à des pavements de mosaïque et de marbre pesant plusieurs tonnes, l'ensemble est aussi riche qu'hétéroclite. Il est aussi très complémentaire des collections conservées par le musée Granet, également exposées à cette occasion. Depuis sa création le service archéologie a mis au jour des milliers de pièces, même si elles ne sont pas toutes muséables et montrables du fait de leur état.



VAISSELLE, DIRECTION ARCHÉOLOGIE DE LA VILLE D'AIX-EN-PROVENCE

## A LA DÉCOUVERTE DE « L'ARCHÉO »

Il existe seulement 120 services territoriaux de l'archéologie en France, dont la moitié au niveau communal. C'est le cas d'Aix-en-Provence, où la direction de l'archéologie compte une vingtaine de personnes. Elle réalise environ 25 opérations par an, dont une bonne part de diagnostics réalisés à l'occasion de projets d'aménagement. Selon les résultats ils peuvent donner lieu ensuite à des fouilles préventives, pour lesquelles le service est agréé depuis 2006. Cependant les opérations de « bâti » sont plutôt rares, en particulier dans le secteur sauvegardé et protégé du centre-ville. Le service intervient donc aussi en matière de suivi de travaux, et en soutien de certaines opérations de réhabilitation, notamment pour préciser la lecture architecturale d'un édifice.



2

### LE THÉÂTRE DE LA SEDS (2004)

« Découvrir un théâtre de cette dimension et de cette importance, après neuf mois de fouilles, n'arrive probablement qu'une fois dans la vie. Nous avons aussi constaté une sédimentation très puissante, preuve de la valeur des vestiges et de la complexité de l'histoire. »

### 1 LE CHANTIER DES THERMES (1991-1998)

« Ce chantier a été exceptionnel par sa durée, sept ans, nécessitant plusieurs opérations successives. La stratification très importante a permis aussi de livrer des informations sur les niveaux les plus anciens d'Aix. Enfin, les fouilles furent particulièrement prolifiques en matière d'objets. »

### 3 LA NÉCROPOLE DE SEXTIUS-MIRABEAU (1994-2000)

« La ville des vivants ne se comprend pas sans celle des morts. Le long travail réalisé à Sextius-Mirabeau a permis d'aborder la question des pratiques funéraires, qui en disent beaucoup sur les mentalités et les croyances. »

TOP 3

des plus belles découvertes la direction de l'archéologie de la Ville d'Aix-en-Provence.

SELON LE CENTRE NATIONAL DE LA CINÉMATOGRAPHIE, UN COURT-MÉTRAGE DOIT AVOIR UNE DURÉE INFÉRIEURE À 50 MINUTES. AU FESTIVAL TOUS COURTS, LES ORGANISATEURS ONT CHOISI DE NE PRENDRE EN COMPÉTITION QUE LES FILMS D'UNE DURÉE MAXIMALE DE 30 MINUTES.  
PHOTO MR HUBLOT



## LEVÉE DE RIDEAU POUR LE THÉÂTRE D'AIX

Aix accueille une nouvelle scène culturelle : Le Théâtre d'Aix, c'est son nom, ouvre ses portes le 13 novembre

au numéro 8 de l'avenue de la Violette. Il ambitionne à la fois de défendre le patrimoine culturel français et ses grands auteurs, mais aussi de mettre en lumière de jeunes créations portées par de nouveaux talents, particulièrement en matière de divertissement.

Le Théâtre d'Aix offre près de 400 places assises, une scène de 10x15 mètres et plus de 400m<sup>2</sup> de surface, permettant de recevoir des compagnies. Si le théâtre est inscrit dans l'ADN de ce nouveau lieu, de nombreuses pièces sont d'ailleurs déjà programmées à raison d'une par semaine ; sa vocation plurielle lui permettra également de présenter de la musique, de la danse ou du cirque. Porté par Denis d'Antoni, déjà directeur du théâtre Il Piccolo, le Théâtre d'Aix abrite également l'Ecole de l'Acteur, nouvelle école professionnelle avec auditions au préalable et cursus sur 4 ans, ouverte depuis le 6 octobre dernier.

**Renseignements**  
Le Théâtre d'Aix  
Tél.: 04 42 33 04 18  
[www.leteatredaix.fr](http://www.leteatredaix.fr)

## L'AIDE DE LA VILLE D'AIX AUX CINÉASTES

Comme elle le fait depuis déjà deux ans, la Ville participe, financièrement, à la dotation de trois prix du « Festival tous courts ». Au lauréat du Grand prix, elle versera 2 500 €, au lauréat du Prix spécial du jury, 1 000 €, et au lauréat du Prix jury jeune, 500 €.

# « TOUS COURTS » ET TOUJOURS LÀ

**LE FESTIVAL CONSACRÉ AUX COURTS-MÉTRAGES, 32<sup>E</sup> DU NOM, SE TIENDRA DU 1<sup>ER</sup> AU 6 DÉCEMBRE, AVEC UN INVITÉ DE MARQUE : LE RÉALISATEUR ALAIN CAVALIER.**

« Le court-métrage est assez représentatif de l'image du monde : les films ne sont pas toujours très joyeux ». Le parallèle émane d'une personne qui a autorité, puisqu'il s'agit de Jean-Paul Braud, le délégué général du « Festival tous courts », dont il a été l'un des fondateurs, voici 32 ans.

Pour autant, le court-métrage garde une attractivité réelle, tant auprès des spectateurs – 8 500 l'an dernier à Aix – qu'auprès des réalisateurs : le festival a reçu quelque 2 200 films du monde entier, parmi lesquels une cinquantaine ont été retenus pour la sélection officielle. « Cela représente à peine plus de 2 % de films retenus, mais c'est aussi ce qui fait la qualité du festival ». Les films seront répartis en dix programmes d'une heure trente chacun.

L'un des temps forts du 32<sup>e</sup> festival sera la venue d'Alain Cavalier : il présentera les huit courts-métrages qu'il a réalisés au cours de sa carrière. « Nous sommes extrêmement fiers de le recevoir, poursuit Jean-Paul Braud, car c'est un cinéaste important, et qui restera ».

Autre temps fort : la « Nuit du court », le vendredi 5 décembre, consacrée cette année aux courts-métrages... d'horreur. De 23 heures à 7 heures du matin, 27 films seront projetés au Mazarin, pour un prix unique de 10 €.

Citons enfin le « visa court », consacré cette année au cinéma grec. Les films promettent d'être intéressants mais, pour la raison mentionnée plus haut par Jean-Paul Braud, « pas toujours très joyeux ».

**Renseignements**  
Festival Tous courts  
Du 1<sup>er</sup> au 6 décembre  
(des projections sont prévues dans cinq communes  
du Pays d'Aix du 24 au 28 novembre)  
[www.festivaltouscourts.com](http://www.festivaltouscourts.com)

LA BIBLIOTHÈQUE S'ASSOCIE AUX ÉCRIVAINS DU SUD, ET PLUS PARTICULIÈREMENT AU PRIX QUE REMET CHAQUE ANNÉE L'ASSOCIATION FONDÉE EN 2000 PAR PAULE CONSTANT. CERTAINS DE CES TITRES SERONT PROPOSÉS AUX JEUNES ÂGÉS DE 15 À 30 ANS, QUI DÉCERNERONT EN FIN D'ANNÉE LE PRIX DES JEUNES DE LA MÉJANES.

# DU NOUVEAU À LA BIBLIOTHÈQUE

Les lourds travaux de toiture, des sols et de murs de la bibliothèque, entamés en 2011, se poursuivent. Après la Nef adulte et l'espace jeunesse (aile Est) aujourd'hui rénovés, c'est au tour de l'aile Ouest, c'est-à-dire la salle d'études, la salle de presse mais aussi

des bureaux, d'être fermés pendant la durée des travaux, soit environ quinze mois. Pour ne pas pénaliser les usagers, les espaces vont être redéployés. La salle de presse reste ouverte, et s'installe dès novembre dans la salle Jules Isaac, l'ancien espace numérique. Une

salle de travail va également être aménagée au rez-de-chaussée dans l'ancienne vidéothèque d'art lyrique. Une centaine de places assises seront disponibles pour les étudiants, lycéens et chercheurs.

Les services numériques seront eux réorganisés dans le pôle adulte. Ce domaine fera l'objet d'investissements futurs car la bibliothèque souhaite en faire un axe fort de développement, avec l'enrichissement progressif de l'offre de ressources, la numérisation des collections et en particulier les fonds patrimoniaux, ainsi que la mise à disposition de matériels nomades et la création d'applications. Dans les années à venir, la salle des arts du spectacle et la salle Armand Lunel feront également l'objet de travaux. Une nécessité afin que la bibliothèque réponde aux nouvelles aspirations du public.



29

## UN PARCOURS CULTUREL À BEISSON ?

Entre l'architecture de ses bâtiments et notamment la célèbre « banane », son vieux moulin, son belvédère et « La Rose des vents » signée de Jean-Michel Othoniel, le quartier Beisson, situé sur les hauteurs de la ville, ne manque pas d'atouts.

Accompagnée par l'Office de tourisme, la Mairie, en particulier son service de la politique de la ville, imagine actuellement un tracé afin de découvrir les lieux. Une phase d'expérimentation pourrait déboucher sur un parcours qui comprendrait également la visite de l'Atelier Cézanne, l'un des sites les plus fréquentés d'Aix avec 70 000 visiteurs annuels.

L'Atelier du patrimoine participe également au projet, et une visite « test » devrait se dérouler en novembre avec les habitants du quartier, le centre social Aix Nord et les enfants scolarisés dans le groupe scolaire des Lauves.

Ce parcours Beisson permettrait de découvrir ou redécouvrir le quartier construit entre 1959 et 1962 par l'architecte Louis Olmeta, inscrit au titre du patrimoine XX<sup>ème</sup> siècle et qui fait depuis 2010 l'objet d'un vaste plan de rénovation.



Fin octobre, des enfants du centre social Aix Nord se sont rendus à Paris et notamment au château de Versailles, pour découvrir le travail de Jean-Michel Othoniel, le créateur de la Rose des Vents.



# UNE ANNÉE CONSACRÉE À DON QUICHOTTE

**POUR LE 400<sup>E</sup> ANNIVERSAIRE DE LA SECONDE PARTIE DU ROMAN DE CERVANTÈS, LA SAISON 2014-2015 SERA SCANDÉE PAR 16 MANIFESTATIONS - CONFÉRENCES, CONCERTS, CINÉMA, DANSE - CONSACRÉES À L'HOMME DE LA MANCHA.**

Cervantès écrit son « Don Quichotte » en 1605 ; il lui ajouta une seconde partie en 1615. Deux associations aixoises dynamiques, les Amis des Musées et les Amis du Festival, ont saisi l'occasion de ce 400<sup>e</sup> anniversaire pour organiser un bel hommage.

L'œuvre, à la charnière du Moyen-Age et de l'époque moderne, est à la fois roman comique, satire sociale, critique politique. Quant au personnage, on peut le voir à la fois comme un modèle de droiture, d'inflexibilité... ou comme un être ridicule et dépassé.

Cette multitude d'interprétations explique la postérité de l'œuvre, qui a pris la forme de romans, de pièces de théâtre, de films, de livres illustrés, de bandes dessinées, d'opéras, de ballets, de comédies musicales, de chansons de variétés... De fait, l'hommage des Amis des Musées et des Amis

du Festival sera, lui aussi, des plus éclectiques. Outre un voyage prévu de Grenade à la Mancha en mai prochain, en collaboration avec l'Association des jumelages, les organisateurs ont mis sur pied un programme de 16 manifestations, étalé sur toute la saison 2014-2015.

Deux conférences ont déjà été données, neuf autres sont prévues d'ici juin. Ajoutons deux concerts - dont l'un présenté par des élèves du conservatoire - une exposition de photographies des comédiens qui ont interprété Don Quichotte au cinéma, une projection de spectacles de danse, et enfin un film (« Lost in la Mancha »), et nous serons incollables sur « le chevalier à la triste figure ».

**Renseignements**  
amisdufestival-aix.org  
ou amis-musees-aix.fr

## NOUVEAUX REGARDS SUR LA CRÉATION CONTEMPORAINE AIXOISE

Depuis 2010, Nouveaux Regards permet de découvrir de jeunes talents de la création contemporaine, issus de l'école supérieure d'art de la ville.

Portée par l'Atelier Cézanne et l'Office de tourisme, rejoints cette année par le 3 bis f, l'édition 2014 ne déroge pas à la règle : après une résidence au 3 bis f, cet étonnant lieu d'art contemporain situé au cœur de l'hôpital psychiatrique de Montperrin, Nouveaux Regards se prolonge avec une double exposition.

Six étudiants (Claire Camous, Maxime Chevallier, Maureen Quink, Lucille Tournut, Huna Ruel et Arina Essipowitsch) ont été suivis tout au long de l'année par un jury de professionnels. Le Pavillon de Vendôme accueille jusqu'au 14 décembre une exposition collective tandis que ces jeunes artistes présentent individuellement leur travail à l'Atelier Cézanne jusqu'au 4 décembre.

**Renseignements**  
Nouveaux Regards

Atelier Cézanne, jusqu'au 4 décembre  
Pavillon de Vendôme, jusqu'au 14 décembre



14-18  
DERRIÈRE  
LA GRANDE  
GUERRE

À l'occasion des commémorations du centenaire de la Grande Guerre, une vaste programmation a été élaborée à Aix. Pendant près de deux mois, elle va apporter un éclairage particulier et différent sur ce conflit mondial, au travers du prisme de l'évolution artistique et des impacts sur la société. Pour plonger dans le contexte social et culturel de l'époque, de nombreuses rencontres, lectures et conférences sont programmées, traversant des thématiques comme la peinture, des portraits de Provençaux, le modèle ou le goût de la guerre. Mais ce n'est pas tout : les visiteurs pourront aussi découvrir une exposition consacrée au chemin de la mémoire, assister à un ciné-concert dédié à Verdun ou même à une démonstration d'un jeu vidéo édité cette année. Un large temps fort de cinéma se déroule enfin jusqu'à la fin novembre. La majorité des rendez-vous est programmée à la Méjanas, la salle Armand Lunel et l'amphithéâtre de la Verrière.

**Renseignements**  
Centenaire 14-18  
jusqu'au 17 décembre  
[aixenprovence.fr](http://aixenprovence.fr)

31



## QUAND AIX EST DEVENUE « MARRAINE DE GUERRE »

**AU LENDEMAIN DE LA GUERRE DE 14, AIX ADOPTE UN VILLAGE DE L'AISE, MONS-EN-LAONNOIS, POUR AIDER SES HABITANTS DÉMUNIS.**

En ce 28 février 1920, la séance du conseil municipal d'Aix est un peu plus solennelle qu'à l'accoutumée. Les élus, sous la présidence du maire Joseph Jourdan, s'apprêtent à voter « l'adoption », par la commune, d'un village de l'Aisne dévasté par la guerre, dont les maisons ont été pillées et dont habitants, plus d'un an après la fin des combats, sont encore démunis de tout. Le nom de ce village de 350 âmes : Mons-en-Laonnois.

Les élus aixois votent aussitôt, en faveur des habitants de Mons, « un premier secours de 10 000 francs pour soulager leur misère » (1).

Des commissions sont mises en place, l'une pour collecter et centraliser les dons en espèces – les premières souscriptions ont permis de récolter 1 500 francs – une autre pour les dons en nature, une autre pour les denrées alimentaires.

Dans une succession de courriers, le conseil municipal de Mons se confond en remerciements, et rappelle l'urgence

pour ses administrés : « *Du linge de corps, du linge de ménage, des draps de lit, des vêtements d'usage courant, ainsi que des chaussures ; quelques jouets pour les enfants feraient plaisir, mais l'utile doit passer avant l'agréable* ».

Le 19 juillet, un wagon de 5 tonnes, mis à disposition par le ministère des Travaux publics pour le transport de dons en nature, part de la gare d'Aix, apporter son contenu chez sa filleule de guerre.

Quelques mois plus tard, pour Noël, le Comité de secours envoie plusieurs colis de bonbons, nougats, jouets, « *objets ou effets utiles* » à destination des enfants. Dans le journal local de Mons, un témoin remercie les Aixois, « *bienfaiteurs généreux qui leur firent passer un Noël dont ils se souviendront longtemps* ».

(1) 1 franc de 1920 vaudrait aujourd'hui environ 1,50 €. L'aide versée par le conseil municipal d'Aix est donc équivalente à 15 000 €, une somme non négligeable pour une commune qui comptait alors 25 000 habitants.

# ABATTAGE D'ARBRES : LA SÉCURITÉ AVANT TOUT

**ENTREtenir LES ESPACES VERTS SIGNIFIE AUSSI PARFOIS POUR LA VILLE, DE PROCÉDER À L'ABATTAGE D'ARBRES, NOTAMMENT DES PLATANES. CES ABATTAGES ONT SUSCITÉ BEAUCOUP D'INTERROGATIONS DE CITOYENS AIXOIS.**

Voici les quelques questions les plus fréquemment posées, accompagnées d'éléments de réponse.

## POURQUOI PROCÈDE-T-ON À L'ABATTAGE D'UN ARBRE ?

Les arbres sont considérés comme les témoins de l'évolution et de l'histoire d'une ville, c'est pourquoi il est toujours difficile de décider de l'abattage de l'un d'entre eux, quand bien même il serait remplacé. La raison principale est celle d'assurer la sécurité des passants.

Pour rappel, début janvier 2014, un platane centenaire s'était subitement effondré boulevard Malherbe, sans faire heureusement de blessé. Un marronnier s'était déraciné pareillement sur la place des Quatre-Dauphins quelques semaines auparavant.

La cause de ces déracinements : la présence de champignons microscopiques dits « lignivores » qui rongent l'intérieur des arbres et leurs racines. A Aix-en-Provence, certains arbres, et notamment les platanes, en sont les victimes principales.

## COMMENT DÉTECTE-T-ON CES ARBRES MALADES ?

La mairie charge régulièrement des experts arboricoles indépendants et agréés de procéder à l'expertise des arbres de la ville. Lorsque la dangerosité d'un arbre est signalée, une seconde expertise est alors engagée. Si les deux expertises préconisent l'abattage d'un arbre, la Ville peut alors décider de l'abattage du « sujet » malade.

## POURQUOI NE PEUT-ON PAS SIMPLEMENT SOIGNER UN ARBRE OU LIEU DE L'ABATTRE ?

A l'heure actuelle il n'existe aucun traitement permettant de guérir les arbres atteints par ces champignons.

## LES ARBRES ABATTUS SONT-ILS SYSTÉMATIQUEMENT REMPLACÉS ?

Dans la plupart des cas, un arbre est replanté en lieu et place d'un arbre abattu. On compte environ une centaine d'arbres plantés par an à travers tout le territoire. Néanmoins, il existe des cas de figure où il n'est pas possible de replanter un arbre et cela, notamment en fonction des réseaux

souterrains et aériens. Lorsqu'un arbre est replanté, il faut s'assurer qu'il pourra grandir et se développer dans de bonnes conditions. Quant aux platanes abattus, la plupart sont remplacés par des micocouliers (voir photo), l'espèce résistant à la sécheresse, aux maladies les plus répandues et nécessitant moins d'entretien d'élagage.

AIX-EN-PROVENCE,  
VILLE D'EAU, VILLE D'ART...  
ET VILLE FLEURIE  
AVEC SES 180 HECTARES  
D'ESPACES VERTS,  
SES 25 000 ARBRES  
ET SES 80 000 FLEURS  
PLANTÉES PAR AN  
PAR LES 60 JARDINIERS  
SUR LE TERRAIN,  
AIX ARBORE UN LABEL  
3 FLEURS EN PANONCEAU  
D'ENTRÉE DE VILLE,  
RÉCOMPENSE DÉCERNÉE  
PAR LE CONSEIL NATIONAL  
DES VILLES ET  
VILLAGES FLEURIS.



LES MICOCOULIERS (À GAUCHE) VIENNENT REJOINDRE LES PLATANES DANS LA VILLE



LES CHAMPIGNONS LIGNIVORES RONGENT LES ARBRES DE L'INTÉRIEUR



# SON MÉTIER ? DIRIGER DES CHIENS POUR LE CINÉMA

## L'ÉLEVEUR CANIN AIXOIS BRICE THOMAS SE FAIT UN NOM DANS LE MILIEU DU CINÉMA ET DE LA PUBLICITÉ. RENCONTRE.

Il n'est ni acteur ni réalisateur pourtant son actualité cinématographique est chargée. A son actif, Brice Thomas compte déjà une dizaine de films ; cependant son visage n'est jamais apparu sur les écrans. La raison ? Ses petits protégés lui volent constamment la vedette. Depuis bientôt 10 ans, en plus de ses activités de pension canine de luxe, Brice Thomas dresse des chiens pour les particuliers, mais aussi pour les réalisateurs de cinéma. « *J'ai été formé par les meilleurs éducateurs canins nationaux et internationaux et au fil des années, j'ai développé ma propre méthode. Je travaille sur le réflexe conditionné, c'est-à-dire que j'associe une exécution à une récompense comme de la nourriture, une caresse ou un geste.* »

En fonction des demandes, Brice Thomas a besoin d'un à deux mois de travail sur son terrain avant de se déplacer sur la scène de tournage avec un chien connaissant son rôle sur le bout des griffes. Et pour trouver le chien le plus adéquat au désir du cinéaste, l'éleveur canin consulte son répertoire. A l'intérieur : plus de 1 200 cadors de toutes races qu'il a déjà gardés en pension chez lui et avec lesquels un travail d'éducation a déjà été entrepris. « *Si je sens le chien réceptif, je demande aux propriétaires s'ils sont d'accord pour voir, peut-être un jour, apparaître leur animal dans un film, une pub ou même dans un opéra comme cela a été le cas lors du Festival d'Aix pour Les Noces de Figaro.* »

Il y a trois mois, Brice Thomas a dressé un Jack Russell pour une publicité qui sera diffusée prochainement et qui vante les mérites de la marque L'oréal. Quelques mois plus tôt, c'est Volkswagen qui, pour une réclame télévisée diffusée en Russie, avait fait appel à l'éleveur aixois. « *Lorsque les scènes sont tournées en studio, c'est relativement simple. En revanche, pour le cinéma, si le chien doit exécuter des tâches au pied des acteurs qui dialoguent et sont enregistrés, il devient alors impossible de diriger le chien par la voix...* » Peu importe, l'éleveur a mis au point un système basé sur la gestuelle pour communiquer avec ses quadrupèdes. Une méthode qu'il a notamment appliquée sur le site de la Sainte-victoire lors du tournage de « Voyage vers la mère » avec Adèle Exarchopoulos (La vie d'Adèle) ou « Repas de famille » avec les Chevaliers du Fiel, deux films qui sortiront en 2015. Parmi les souvenirs cinématographiques qui lui sont chers, l'éleveur aixois garde en mémoire les tournages de « L'Italien » avec Kad et Olivier ou de « Liberté » de Tony Gatlif. Seul inconvénient de sa profession... « *Lorsque apparaît un chien sur les écrans, j'en oublie complètement de regarder ou d'écouter les acteurs, je ne me concentre plus que sur le travail du dresseur en coulisses...* »



## LUYNES

## UN TOIT POUR LES MAL-LOGÉS

Depuis 20 ans, l'association « un toit » construit des logements pour des personnes en grande difficulté. Elle vient de terminer quatre nouveaux appartements dans l'ancien presbytère de Luynes que le diocèse d'Aix-en-Provence a mis à sa disposition par bail à réhabilitation pour une période de 27 ans. Les habitations construites entrent dans le cadre des logements très sociaux, c'est-à-dire que les locataires ne dépassent pas un plafond de ressources nettement inférieur à celui des HLM. Ils sont suivis par un référent social pour les aider à se réinsérer dans la vie active. Avec l'achèvement en décembre de trois autres logements dans l'ancienne mairie de Venelles, ce seront 30 lieux de vie qui seront loués à des personnes en difficulté. L'association est entièrement gérée par des bénévoles et financée par les dons de particuliers, les subventions et l'emprunt. Pour soutenir l'action d'« un toit » : Association « un toit », 5<sup>ter</sup> boulevard du Docteur Schweitzer, 13090 Aix-en-Provence. [www.untoit-aix.fr](http://www.untoit-aix.fr)

DES MESURES  
CONTRE LE  
STATIONNEMENT  
SAUVAGE

Afin de lutter contre le stationnement sauvage et l'occupation illégale de certains lieux par les gens du voyage, plusieurs places et parkings devraient faire l'objet d'aménagements dans les mois à venir, pour éviter les occupations illégales souvent génératrices de dégâts et de nuisances. Des portiques et des chicanes devraient être installés, des fossés seront créés. C'est le cas de l'ancienne salle des fêtes dont le portail devrait être soudé pour en condamner l'accès, du stade Marius-Requier et de l'école Auguste-Boyer, située sur l'avenue Saint-Joseph.



## LES MILLES

LA SALLE DES VIGNERONS  
S'APPRÊTE À ACCUEILLIR  
LES ASSOCIATIONS

Livrée au premier trimestre de l'année, la nouvelle salle des fêtes est fonctionnelle. Elle est gérée par l'Office de tourisme. Concernant la partie réservée à la vie associative du village, les associations qui ne cachent plus leur impatience pour investir leurs nouveaux locaux, devraient s'y installer d'ici la fin de l'année. En attendant, elles ont toutes repris leurs activités dans leurs anciens locaux, à proximité de la mairie annexe. Le bâtiment de 700 m<sup>2</sup> a en effet obtenu les agréments de toutes les commissions de sécurité, nécessaires pour accueillir du public. De l'école de musique au CIQ, elles seront nombreuses les associations culturelles artistiques et d'intérêt général à y posséder des créneaux pour des cours, des permanences, ou encore à disposer de la salle des fêtes de 400 m<sup>2</sup> pour les animations, les fêtes et autres manifestations contribuant au dynamisme du village. Il portera le nom de Salle des Vignerons, en hommage à l'ancienne cave coopérative. Son architecture, son ornement en brique et le choix de son nom sont autant de symboles d'attachement aux racines rurales et à la mémoire du village.

LA PISCINE  
DES QUARTIERS  
SUD A UN NOM

Longtemps appelée ainsi, la piscine du village porte désormais le nom de Claude Bollet, en hommage à celui qui a été conseiller municipal, adjoint spécial aux Milles de 1989 à 1995, décédé en 2011, à l'âge de 64 ans. Toute la signalétique a été refaite pour ce changement.

## PUYRICARD LE STADE FERNAND-BOUTEILLE GAGNE UN TROISIÈME TERRAIN

Après de longues démarches menées par Francis Taulan, l'adjoint aux sports, relayé par le Dr Jean-Pierre Bouvet, l'adjoint de Puyricard, la ligne à haute tension qui surplombait l'un des trois terrains du stade Fernand-Bouteille a été supprimée. Plus exactement, elle a été déviée au moyen de câbles qui ont contourné le terrain de façon souterraine en passant par le parking.

L'opération, très spectaculaire, a duré deux jours, et a nécessité l'utilisation d'un énorme camion-grue de la société Coudouret. Des personnels d'EDF et d'Eiffage ont ainsi pu installer deux « poteaux d'arrêt », le long desquels



passent les câbles à enterrer. La dernière étape a consisté en l'enlèvement des poteaux en béton originaux. Les jeunes Puyricardens peuvent désormais utiliser, pour l'entraînement comme pour la compétition, ce troisième terrain, réalisé en gazon synthétique.

## DURANNE KERMESSE EN PRÉPARATION

Le dimanche 7 décembre, une kermesse sera organisée par l'association Duranne Animation, dès 14 heures, sur la place Dei Bladeiras. Une dizaine de stands animés par le centre socioculturel Jean-Paul Coste sera proposée aux enfants. Maquillage, fabrication de boules de Noël, château gonflable et des chants de Noël agrémenteront cette après-midi récréative. Une collecte de jouets sera également organisée en partenariat avec l'association PERE, dans le cadre de la fontaine aux jouets, une opération de solidarité mise en place par la Ville pour permettre aux enfants sans Noël d'avoir un cadeau. Des boissons, des crêpes et l'incontournable barbe à papa seront en vente. Le Père Noël a fait savoir qu'il sera présent.

## L'ESPACE ARBOIS DURANNE PREND VIE

Le 18 juin 2013, Maryse Joissains et Jean-Marc Perrin posaient la première pierre de l'Espace Arbois-Duranne. Aujourd'hui, ce projet rêvé par l'adjoint à la Duranne et tant attendu par les associations du quartier est devenu réalité. Le 28 septembre dernier, des représentants de la SEMEPA et Christophe Fernandez, l'architecte de ce nouvel édifice, sont venus remettre les clés à Jean-Marc Perrin. Pour rappel, l'Espace Arbois-Duranne, c'est une maison des associations de 100m<sup>2</sup> et une salle polyvalente de 700 m<sup>2</sup> dédiée aux activités sportives culturelles et éducatives. Depuis cette symbolique remise des clés, des demandes de créneaux ont été traitées, des activités y ont été programmées. Danse, musique, théâtre, jeux de société, taekwondo ou encore zumba et gymnastique suédoise, elles sont une quinzaine d'associations à avoir investi les lieux pour y enseigner toute une palette de disciplines.

**Renseignements**  
[www.duranne-animation.org](http://www.duranne-animation.org)

35



# INSERTION UN DISPOSITIF POUR JEUNES PORTEURS DE PROJETS



Depuis sa création en 1997, Pays d'Aix Initiative soutien la création d'entreprises et oriente les futurs patrons à travers sa plate-forme d'accompagnement. Depuis la rentrée, l'association a rajouté une nouvelle corde à son arc, avec la mise en place d'un agent d'amorçage de projets, dispositif à destination des jeunes issus des quartiers aixois. Son objectif est d'informer et d'aider ces personnes à structurer et formaliser leurs projets en les guidant dans leurs démarches administratives et la recherche de

financement. C'est un nouvel outil de promotion et de développement de l'entrepreneuriat dans certains quartiers dit « prioritaires » qui relèvent du Contrat urbain de cohésion sociale (CUCS). Le service est entièrement gratuit. L'agent d'amorçage de projets tient des permanences tous les 2<sup>èmes</sup> et 4<sup>èmes</sup> vendredis du mois, à la Cité des Métiers d'Aix en Provence, au 1 cours Sextius, de 9h à 12h et de 13h à 16h sur rendez-vous.

#### Renseignements

Yann GUENNEC au 04 42 64 63 74  
Mail : amorcage@paysdaixinitiative.com

## « JOURNÉES DÉFENSE ET CITOYENNETÉ »

### BIENTÔT 16 ANS ? PENSEZ AU RECENSEMENT !

Tous les Français, filles et garçons, âgés de 16 ans, sont invités à se faire recenser. Cela permettra de les convoquer à la journée défense et citoyenneté (JDC). En outre, l'attestation de recensement est obligatoire pour l'inscription à tout examen ou concours soumis au contrôle de l'autorité publique. Cette formalité peut s'effectuer :

#### PAR INTERNET

Créez votre compte sur [www.mon.service.public.fr](http://www.mon.service.public.fr). Vérifiez ensuite que l'e-recensement est possible dans votre commune. Munissez-vous des documents numérisés suivants : pièce d'identité et livret de famille.

Allez dans la rubrique « catalogue des services », cliquez sur « les démarches », puis dans la zone « recherche » tapez « recensement citoyen en ligne ».

Vous n'avez plus qu'à suivre les instructions.

#### A LA MAIRIE DE VOTRE DOMICILE

Munissez-vous des documents suivants : pièce d'identité et livret de famille.

## ENCAGNANE / CORSY

### COLLECTE SOLIDAIRE AU CENTRE SOCIAL LA PROVENCE

Le 22 septembre dernier, le centre socio-culturel La Provence a lancé une grande opération de solidarité. Il s'agit de collecter des vêtements, des jouets et des jeux de société en bon état, pour leur redonner une seconde vie en les offrant à des nécessiteux. L'opération prendra fin le 23 novembre prochain. C'est donc le moment de trier, donner et partager jouets, peluches, gants, vêtements, combinaisons, vestes, bottes et autres accessoires qui feraient le bonheur de personnes dans le besoin.

#### Renseignements

04 42 59 19 73

## LA MARESCHALE CONTE « À L'OMBRE DES BAMBOUS »

Depuis son lancement en 2006, Mômâix est devenu un rendez-vous très attendu par les enfants et les familles aixoises. Pour cette année, 25 spectacles et 54 représentations sont étalés sur la période automnale. Ces manifestations culturelles permettent d'offrir au jeune public aixois l'occasion de s'initier à la culture et de découvrir des créations artistiques, en famille, gratuitement ou à des tarifs accessibles. C'est dans le cadre de cette programmation riche et variée à destination des plus de 6 ans que la maison de quartier la Mareschale accueillera le 21 novembre prochain l'association « Rendez-vous contes » et la compagnie « Virgule et pointillés ». Elles offriront deux représentations de « À l'ombre des bambous », un conte qui embarquera le public au cœur du Japon médiéval, dans un univers poétique où, au rythme du conte et grâce à une chorégraphie subtilement théâtralisée, les bambous dansent et se transforment en maisons, forêts ou en princes charmants. Spectacle gratuit sur réservation. Le nombre de places est limité.

#### Renseignements

04 42 59 19 71

[www.lamareschale.org](http://www.lamareschale.org)

## PONT DE BERAUD

### MUSIQUE CORSE À SAINT THOMAS

Le 29 novembre à 15h, le Comité d'Animation et de Promotion (CAP) du Pont de Beraud organisera dans la chapelle de Saint Thomas de Villeneuve, un concert du groupe « Accentu ». Le trio corse interprétera « Un Sogno » (un rêve), un florilège de chants corses d'hier et d'aujourd'hui, dans une ambiance sobre et conviviale. Embarquement pour la chaleur et l'authenticité du maquis, l'entrée sera gratuite.



## CENTRE-VILLE LA RUE CABASSOL EN TRAVAUX

La rue Joseph-Cabassol, rue de l'ancien conservatoire de musique qui relie le cours Mirabeau et le collège Mignet, est en travaux depuis le 1er septembre dernier. L'opération consiste à rénover les réseaux enterrés d'eau potable, d'assainissement et du pluvial, avant une reprise de la chaussée et des cheminements piétons. La rue est fermée à la circulation automobile, le chantier devrait durer jusqu'à l'automne 2015.

## QUARTIERS NORD LE HAMEAU DES PLATANES BIENTÔT EN CHANTIER

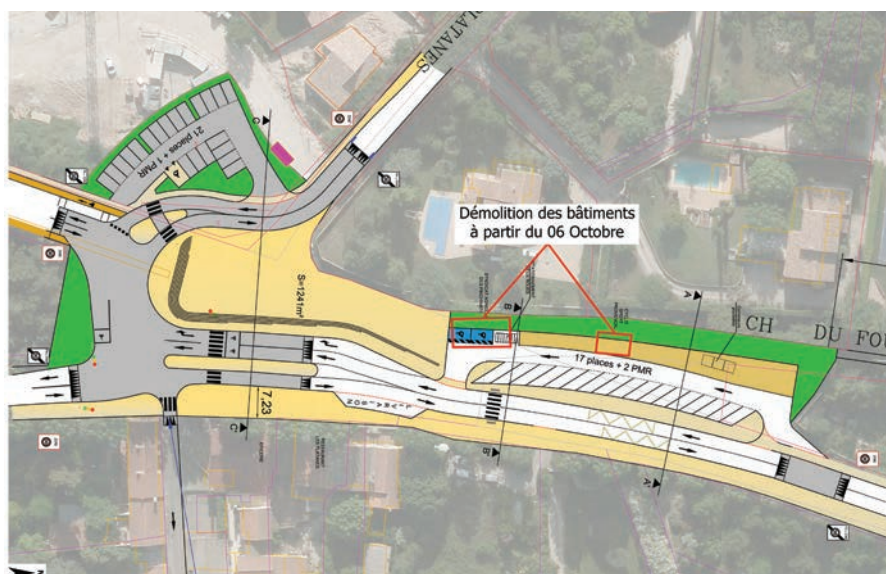
Né d'une concertation avec les riverains et le comité d'intérêt de quartier (CIQ), le projet d'aménagement et de sécurisation du hameau des Platanes est actuellement en train de prendre forme. Les travaux ont en effet commencé le 6 octobre dernier, avec création d'un cheminement piéton et la démolition de deux bâtiments autrefois occupés par le syndicat agricole des pinchinats et des associations sportives. La deuxième étape des travaux prévoit une intervention de quatre mois avec l'enfouissement des réseaux d'électricité et des télécommunications et sur les canaux enterrés d'eau et d'assainissement. Les eaux de pluie seront évacuées vers un bassin de rétention qui sera créé. La chaussée sera ensuite entièrement rénovée. Le site sera, au terme du chantier, intégralement sécurisé avec la reprise des passages cloutés et la création d'un plateau traversant surélevé pour limiter la vitesse des automobilistes à 30 km/h. L'aménagement d'une esplanade de 1 241 m<sup>2</sup> dédiée à la convivialité et la vie du quartier ainsi que deux parkings d'un total de 41 places - dont trois réservées aux personnes à mobilité réduite - devraient voir le jour à proximité des commerces. Ces mêmes commerces pourront bénéficier d'une aire de livraison grâce à l'élargissement de la chaussée. Concernant l'aspect esthétique, un programme de végétalisation de l'espace est prévu. La fin du chantier est prévue pour avril 2016.



## VIE ETUDIANTE DES ÉTUDIANTS AIXOIS À L'EURO ROMA

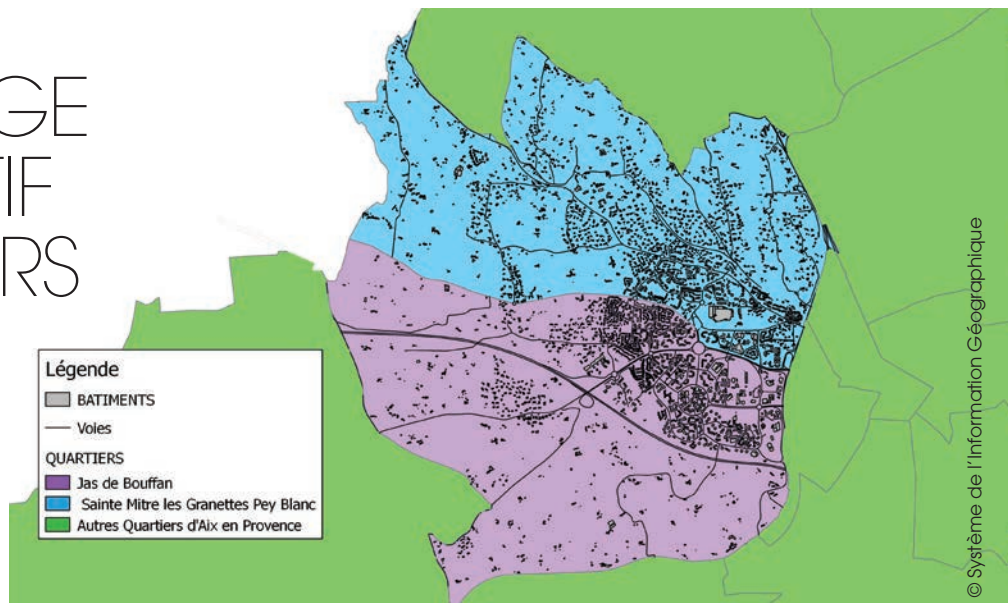
37

Une délégation d'étudiants est sur le point d'embarquer pour la capitale italienne où elle participera à la 14<sup>ème</sup> édition de l'Euro Roma, un tournoi universitaire international qui aura lieu du 13 au 16 novembre prochain. Ils sont 60 jeunes sportifs âgés de 18 à 24 ans, à avoir été présélectionnés pour partir défendre les couleurs d'Aix-Marseille Université, grâce notamment à Romain Payre, porteur du projet avec l'association « Juste-Aix » et le Fonds de solidarité et de développement des initiatives étudiantes qui a financé une bonne partie des frais engendrés. Handball, volley-ball, tennis ou encore futsal féminin, Aix sera représentée dans six disciplines sur les neuf proposées, avec de sérieuses chances de se hisser sur le podium pour l'équipe de football, double championne de France universitaire. Des manifestations festives, d'échanges et de rencontres seront organisées en marge de la compétition. L'année dernière, plus de 2 000 sportifs d'une cinquantaine de nationalités différentes avaient pris part à l'événement.



# QUARTIERS OUEST REDÉCOUPAGE ADMINISTRATIF DES QUARTIERS OUEST

Le redécoupage de la zone *extra muros* aixoise a été réalisé avec un objectif bien précis : éviter l'éloignement du citoyen des services publics et améliorer l'interface entre ces mêmes citoyens et la Ville. Le quartier des Allées Provençales est ainsi né du regroupement d'une partie d'Encagnane et du centre-ville, Celony a été détaché du plateau de Puyricard et les quartiers ouest ont accouché de deux nouveaux quartiers administratifs : le Jas de Bouffan et Saint Mitre - Granettes - Pey Blanc. Le partage de ce vaste secteur de près de 25 000 habitants - véritable ville dans la ville - s'est effectivement opéré dans le souci de développer la proximité entre les services municipaux et les administrés. Cette volonté de rapprochement se traduit aussi par la désignation de deux élus dans un secteur qui n'en comptait qu'un seul jusqu'à présent. Claude Maina est en charge du Jas de Bouffan, Françoise Terme a pour mission le suivi et le développement du secteur Saint Mitre - Granettes - Pey Blanc. Un périmètre hétéroclite, un nouveau quartier composé d'habitat diffus, d'ensembles résidentiels et de



logements sociaux. Le secteur compte trois écoles primaires, un collège, plusieurs pôles de petits commerces de proximité et trois comités d'Intérêt de quartiers avec lesquelles Françoise Terme a instauré une véritable concertation pour œuvrer ensemble pour le bien-être et le bien-vivre sur ce territoire. Ce fut le cas notamment lors de la modification du Flexibus, ce dispositif mis en place par Aix en bus pour desservir les zones reculées de la Ville (voir Aix en Provence, le mag N°3). Françoise Terme reçoit sur rendez-vous au 4 bis de la rue Charloun Rieu, dans ses locaux qui jouxtent la mairie annexe.

**Renseignements**  
04 88 71 83 67  
termef@mairie-aixenprovence.fr

## SECTEUR SAINT MITRE GRANETTES - PEY BLANC

Élu : Françoise Terme  
Population : 7 698  
Superficie : 9,11 km<sup>2</sup>  
Limites géographiques : commune d'Eguilles, voie ferrée, chemin d'Eguilles, chemin du Pont-Rout, chemin de Rapine, avenue du Maréchal de Lattre-de-Tassigny, RN296, route de Galice, route de Berre.

## SECTEUR JAS DE BOUFFAN

Élu : Claude Maina  
Population : 16 533  
Superficie : 10,33 km<sup>2</sup>  
Limites géographiques : commune d'Eguilles, chemin de Saint Pères, Petite route des Milles, RN 296, Route de Galice, Route de Loqui

repères



# GRAND GALA DE BOXE ANGLAISE À LOUISON-BOBET

Le samedi 15 novembre à partir de 19h, le gymnase Louison Bobet connaîtra son effervescence des grands soir, avec un prestigieux gala de boxe anglaise organisé par le Boxing club larbi Mohammédi. Une belle soirée en perspective, avec Danny Williams en tête d'affiche de cette rencontre internationale. Le Londonien de 41 ans est boxeur professionnel depuis 1995, avec 69 combats à son actif, 46 victoires dont 34 par KO, tenant des titres WBO en 1998 et WBU en 2004. Il possède un palmarès impressionnant avec des victoires glanées face à des boxeurs prestigieux comme Kali Meehan, Julius Francis, Michael Sprott, Audley Harrison, Matt Skelton, John McDermott et même une victoire par KO en 2006, face à Mike Tyson, légende vivante du noble art. Il sera opposé au Français Fabrice Aurieng, détenteur des ceintures WBF et IBO intercontinental en 2013 et champion de France la même année. D'autres combats sont au programme de ce plateau qui s'annonce exceptionnel.

**FABRICE AURIENG**

**Renseignements**  
Rencontre Internationale de boxe anglaise - Gymnase Louison-Bobet  
Impasse des Frères Patrési - Tél : 04 42 20 10 00



ÉTABLISSEMENT FRANÇAIS DU SANG

Chaque semaine,  
l'EFS recherche sur Aix  
**180 donneurs de sang**



**POUR SAUVER  
UNE VIE,  
C'EST ICI!**



**À AIX EN PROVENCE,  
TOUS LES JOURS**

Lundi au Vendredi : **9h-17h**

Samedi : **8h-14h**

(Sans interruption)

**2014 :  
NOUVEAUX  
HORAIRES**

25, boulevard Aristide Briand

**04 42 12 61 90**

Arrêts Briand, Pasteur ou Notre Dame

Parking «Pasteur» offert pour les donneurs

**N° Vert 0 800 109 900**

APPEL GRATUIT DEPUIS UN POSTE FIXE

[www.dondusang.net](http://www.dondusang.net)



**FFDSB**









1. Des tatoueurs du monde entier se sont donnés rendez-vous mi-octobre au Pasino pour le 1<sup>er</sup> Cézanne Tatro Ink.
2. Mur d'escalade au **salon des sports** le 6 septembre.
3. Laurent Boyer pose ses caméras à Aix le 28 octobre pour l'émission « **Midi en France** ».
4. Clôture du **centenaire de la mort de Frédéric Mistral** le 11 octobre aux Milles.
5. Ambiance festive avec une fanfare de ville pour **Musique dans la rue** le 30 août dernier.
6. Magie dans les airs lors du festival **Jours (et nuits) de Cirque(s)** qui s'est déroulé fin septembre au CIAM.
7. Le 7 septembre, la traditionnelle **bénédictin des calissons** a réuni tous les gourmands.



Le 16 octobre dernier, Maryse Joissains Masini a adressé un courrier au ministre de la Justice, Christiane Taubira. Le maire d'Aix y faisait part de son inquiétude face aux rumeurs du report sine die de la construction du futur tribunal de grande instance. Voici l'intégralité de ce courrier.

# LA CONSTRUCTION DU TRIBUNAL DE GRANDE INSTANCE, « UNE IMPÉRIEUSE NÉCESSITÉ »

Madame le Ministre,

Les travaux de construction du nouveau palais de justice d'Aix-en-Provence, destiné à abriter le tribunal de grande instance dont le déménagement a été retardé à maintes reprises, pourrait selon certaines informations, se trouver reportés à une échéance incertaine.

Un tel projet, s'il se confirmait, outre l'immense déception, aurait de graves conséquences en terme de sécurité des bâtiments, des personnels et des justiciables.

Il laisserait perdurer une situation dans laquelle les coûts se trouvent démultipliés, pour une efficacité moindre du service public.

En effet, magistrats, fonctionnaires, auxiliaires de justice travaillent depuis quarante ans dans des locaux provisoires et des conditions désastreuses : bâtiments vétustes, inadaptés à l'origine puis implantés en 2010 sur deux sites antagonistes faits de bric et de broc puis enfin un bâtiment provisoire destiné à être utilisé jusqu'en 2017.

Cette situation n'a été acceptée et tolérée par l'ensemble des personnels de justice que dans la mesure où elle devait prendre fin en 2016, date annoncée pour la livraison du nouveau palais de justice (projet «Barini»).

En effet la prolongation, au delà de cette date, de la scission des services dans deux bâtiments provisoires, conçus pour assurer un hébergement transitoire et non pérenne de services hautement sensibles, est très problématique.

## LA SÉCURITÉ SUR LES SITES CARNOT ET PRATESI

La vétusté et l'état de délabrement des bâtiments maintiennent les personnels dans des conditions indignes : dégradations et désordres nécessitent de multiples

interventions au quotidien, espaces publics et secteurs sécurisés réduits en raison de la perspective d'un tribunal de grande instance définitif, proximité entre prévenus et condamnés, d'où les tensions que le service de sécurité n'arrive plus à gérer, salles d'audience combles, public stationnant dans la salle des pas perdus, attente gardée sous-dimensionnée par rapport aux besoins de la juridiction, escalade du mur d'enceinte par les « supporters » des personnes jugées qui ne manquent pas de communiquer et d'insulter les escortes, sécurité aux abords du palais provisoire sommaire et insuffisante, difficile à surveiller (pas d'éclairage, pas de caméras), conservation des pièces à conviction et des scellés (armes, stupéfiants) dans des locaux provisoires dont les cloisons en algéco sont susceptibles d'effractions aisées et d'inondations.

## LE SURCÔÛ FINANCIER EN PERSONNEL ET ENTRETIEN

Ces deux sites, étant éloignés l'un de l'autre de sept kilomètres, exigent :

- des déplacements quotidiens de fonctionnaires et magistrats ;
- un doublement des services d'accueil ;
- un doublement des services de gardiennage et de sécurité incendie ;
- des archives non mutualisées ;
- un entretien des espaces verts des deux sites ;
- un éloignement des services du Siège et du Parquet ;
- des dépenses d'entretien faramineuses en l'état des bâtiments provisoires conçus pour une durée de vie limitée (quatre ans).

Je rappelle, Madame le Ministre, qu'au delà de la souffrance pour un centre de ville de devoir subir un site manifestement à l'abandon, il nous faut penser aux magistrats, greffiers, acteurs des professions judiciaires et personnels de ce Tribunal, qui tous, doivent travailler depuis des années dans des conditions honteuses pour notre Justice.

Pour eux tous, un tribunal de grande instance digne de ce nom n'est pas un luxe mais une impérieuse nécessité.

Les trois ministres qui vous ont précédée en étaient convenus puisque la décision de mettre les moyens nécessaires dans cette reconstruction avait été prise.

Souhaitons qu'avant la fin de l'automne, grâce à vous cette fois, l'APIJ donne les premiers coups de pioche du nouveau tribunal de grande instance.

Un investissement bien nécessaire parmi tant d'autres en France, comme le souhaite notre gouvernement, car il donnera du travail aux entreprises et à des centaines d'Aixoïses et de Provençaux.

Aix-en-Provence compte sur vous.

Je vous assure, Madame le Ministre, de ma plus profonde considération.

Maryse Joissains Masini

## « IL N'Y AURA PAS D'ENCADREMENT DES LOYERS À AIX »

43

**AIX LE MAG' : À LA RENTRÉE, IL A ÉTÉ QUESTION D'UN ÉVENTUEL ENCADREMENT DES LOYERS À AIX. DE QUOI S'AGIT-IL ?**

**MARYSE JOISSAINS MASINI :** Tout est parti d'un décret pris cet été par le gouvernement. Ce texte visait à encadrer l'évolution du montant des loyers, en cas de remise en location d'un logement ou de renouvellement d'un bail, dans 28 agglomérations en France. Ce décret avait donc pour but de stopper les hausses abusives de loyers dans ces zones géographiques.

**AIX LE MAG' : QU'EN EST-IL POUR LA COMMUNE D'AIX ?**

**MJM :** Notre ville n'entrait pas dans le champ d'application de ce texte. Cependant, les communes pouvaient demander à ce que ce décret soit mis en œuvre chez elles. J'étais, a priori, contre l'application de ce texte dans notre commune. Mais j'ai dit, publiquement, que je me laissais le temps de la réflexion, et que je n'excluais rien. Après étude, je me suis dit que ce texte n'avait pas de raison de s'appliquer à Aix : les loyers n'ont pas augmenté, ils sont même en train de baisser légèrement.

**MALGRÉ CELA, CONSIDÉREZ-VOUS CE DÉCRET COMME UN BON TEXTE ?**

**MJM :** D'une manière générale, chaque fois que l'Etat a voulu réglementer dans ce domaine, cela a entraîné des conséquences contraires à celles qui étaient recherchées. Par exemple, il est arrivé par le passé que face à un texte rendant très difficile l'expulsion d'un locataire, les propriétaires ont refusé massivement de louer leur bien, de crainte que les locataires ne paient pas leur loyer ; cela a entraîné une augmentation du nombre des logements vacants.

**DOIT-ON POUR AUTANT NE RIEN FAIRE EN ESPÉRANT QUE LES LOYERS CONSERVERONT UN MONTANT CORRECT, NI TROP ÉLEVÉ, NI TROP BAS ?**

**MJM :** Non, bien sûr. Quand je suggère de ne pas réglementer dans ce domaine, cela ne signifie pas qu'il ne faut pas agir. C'est le rythme de constructions neuves – y compris de logements étudiants – qui permettra, en augmentant l'offre, de faire baisser mécaniquement le prix des loyers. C'est en tout cas ce que nous faisons à Aix. Et cela fonctionne puisque le montant des loyers reste stable.

# LE GROUPE D'OPPOSITION DÉMOCRATIE POUR AIX

## NOS VŒUX POUR 2015.

Nous vous souhaitons d'heureuses fêtes de fin d'année et vous présentons nos vœux sincères de bonne santé, de réussite et de bonheur pour 2015. Que la nouvelle année soit pour Aix et pour les Aixois-e-s celle de la fraternité, de la solidarité et du bien-être. L'avenir sera ce que nous en ferons tous ensemble.

Les Elus du groupe «Démocratie pour Aix»

## ENCADRER POUR MIEUX LOGER.

A Aix-en-Provence, les loyers ont explosé au cours de la dernière décennie. Sur la seule année 2013, la hausse dépassait les 5%. Apporter, et vite, des réponses concrètes au manque de logements et au mal logement est vital. Rappelons que ce fléau touche particulièrement les jeunes qui quittent la ville ou sont confinés dans des espaces de plus en plus réduits : caves, faux studios, T1...

Le dispositif d'encadrement proposé par la loi ALUR, et dont la mise en place est laissée à l'initiative des maires, est basé sur un loyer de référence observé pour la catégorie de bien (T1, T2, T3, etc.) et le quartier concernés. Il établit, à partir de ces relevés, un loyer majoré de 20%. L'objectif défini par cet encadrement des loyers est donc de limiter les hausses à 20% des prix habituellement pratiqués par les loueurs.

Rien de bien révolutionnaire donc, simplement une réponse adaptée à un marché du logement que les seuls mécanismes de l'offre et la demande rendent inaccessibles à bon nombre de nos concitoyens.

## UN TERRAIN DE SPORT EN MOINS.

1.230.000 euros déboursés à la Pioline pour supprimer un terrain de foot. Entre la Halle aux Sports occupée par le Pays d'Aix Basket et la gymnase dédié à la gymnastique, la municipalité a décidé d'implanter un campement de gens du voyage. Qui plus est, ces installations seront louées, sans appel d'offres, à une association pour le prix de 1.000 euros mensuels (on a bien lu : 1.000 euros par mois, soit le prix d'un T3 !), pour loger des dizaines de caravanes de fo-

rains, dont la délibération votée par la majorité municipale précise qu'ils ne sont à Aix que deux mois par an, à Noël et pour la Fête foraine qui se tient au Stade Carcassonne.

Il faudra donc 100 ans à ces locataires pour rembourser à la Ville le coût de cet aménagement incongru à l'endroit choisi, qui a pour conséquences : de supprimer un terrain de sport, de bloquer l'agrandissement du gymnase (qui en a bien besoin) et d'interdire l'extension du parking dédié aux manifestations du basket et de la gymnastique.

A l'heure où Marseille inaugurerait son nouveau Stade vélodrome, la Mairie d'Aix, elle, coupait le ruban d'une tribune du stade Maurice David, qu'elle a mis treize ans à construire et dont les ascenseurs étaient en panne. On comprend que les sportifs aixois se posent des questions...

## Y AURA-T-IL DES CHALETS A NOËL ?

Alors que Madame la Maire se veut la garante de l'identité aixoise, elle décide, cette année encore, l'installation de baraquements éphémères, pompeusement nommés chalets, sur notre Cours Mirabeau.

Comme si la culture provençale était, à l'approche de Noël, incapable de proposer des animations de qualité basées sur notre personnalité régionale ! Des blés jusqu'à l'an neuf, nous pouvons avec le dynamisme des commerçants et artisans aixois, avec la force du mou-

vement citoyen et associatif, donner un tout autre spectacle qu'une banale standardisation tristement alignée sur le Cours.

Relancer la foire de la Sainte-Barbe, par exemple, ce serait rendre hommage aux sapeurs-pompiers et faire connaître les enjeux de notre forêt ; ce serait favoriser un rassemblement populaire où les Aixois-e-s de toutes les générations et de tous les milieux pourraient se rencontrer ; ce serait mettre à l'honneur les marchés de Provence et conforter le revenu des commerçants et artisans qui pourraient alors y participer.

La magie de Noël en Provence ce sont aussi les santons, la bravade calendale, les veillées, les 13 desserts, les pastorales... Tous ces événements familiaux et conviviaux devraient inspirer des animations spécifiques et originales. Au lieu de cela, et après un appel d'offres européen qui a désigné, pour 4 ans, toujours la même société gestionnaire des chalets, nous retombons dans une affligeante banalisation très loin d'une personnalité aixoise qu'il y a urgence à recréer.

## EN BREF...

### LA CONSTANCE.

Cet espace de 100 hectares enclavé entre deux autoroutes, situé entre le Jas de Bouffan et la Pioline, a été choisi par la majorité municipale pour accueillir la Salle des Musiques Actuelles et le Pôle Numérique. Si

## LES ÉLUS DU GROUPE «DÉMOCRATIE POUR AIX»

**Édouard Baldo,**  
Président - CM et CPA  
edouardbaldo@orange.fr

**Noëlle Ciccolini-Jouffret**  
CM et CPA  
noelleciccolini@gmail.com

**Jean-Jacques Politano**  
CM et CPA  
jjpolitano@aol.com

**Gaëlle Lenfant**  
Porte-parole - CM et CPA  
gaelle.lenfant@yahoo.fr

**Lucien-Alexandre Castronovo**  
CM et CPA  
lucalexcas@aol.com

**Charlotte de Busschère**  
CM et CPA  
hcdebusschere@aol.com

**Souad Hammal**  
mtira.hammal@free.fr

**Hervé Guerrero**  
occi@free.fr

**Michèle Einaudi**  
michele.einaudi@gmail.com

Le secrétariat de notre permanence 20 rue du Puits-Neuf est ouvert du lundi au vendredi de 8h à 12h. Les élus sont à votre disposition sur rendez-vous.

Tél : 04-42-91-99-31

Mail : democratie.pour.aix@gmail.com

nous sommes favorables à ces infrastructures, qui répondent à une véritable demande, nous contestons formellement le lieu d'implantation. Coupés du Jas par des murs antibruits, séparés de la jeunesse de la ville par deux autoroutes, situés le long de voies où la pollution de l'air est maximale, ces équipements auront bien du mal à s'inscrire dans l'urbanisme rénové que nous appelons de nos vœux.

Sectionnée en quatre par deux bafres autoroutières, notre ville souffre d'un éclatement qu'un plan d'urbanisme adéquat pourrait réparer. Or, loin de s'attaquer aux racines du mal aixois, cette nouvelle zone d'aménagement renforce encore une logique de séparation fortement préjudiciable à notre vivre ensemble.

#### **RYTHMES SCOLAIRES.**

La quasi-totalité des communes de France a mis en œuvre la réforme des rythmes scolaires en prenant en compte d'abord l'intérêt des enfants. Elles ont dû, souvent, faire face à de vraies difficultés que nous ne

négligeons pas, mais elles l'ont fait. A Aix (comme à Marseille d'ailleurs), c'est malheureusement l'idéologie qui a décidé du sort des enfants.

Les horaires mis en place, s'ils respectent la loi, ne permettent pas l'organisation de véritables activités périscolaires. Aucun effort n'a été fait, en lien avec les associations, les nombreuses structures culturelles ou sportives, les centres sociaux, pour organiser les choses. Ce qui est d'ailleurs dommageable pour la ville qui ne peut donc bénéficier de l'ensemble des aides prévues par l'État pour financer ces évolutions (aides CAF).

Nous continuerons de nous battre pour qu'à Aix aussi les enfants puissent bénéficier d'activités périscolaires dignes de ce nom.

Enfin, face à cette situation de garderie permanente hors du temps Education Nationale, nous refusons de baisser les bras. Nous rejoignons en cela la demande de très nombreuses familles aixoises comme les revendications des personnels pour plus de moyens et de meilleures

conditions de travail.

#### **AIX EN BUS : LES TARIFS VONT AUGMENTER.**

Le réseau Aix en bus connaît encore des problèmes. Les derniers changements mis en place en septembre - c'est la quatrième grille en deux ans - n'ont pas totalement amélioré le fonctionnement. En octobre, ce sont les chauffeurs qui ont de nouveau protesté en faisant une grève perlée portant sur leurs conditions de travail, les parcours inadaptés et les horaires trop serrés.

En 2015, la taxe transports des entreprises et tous les tarifs usagers vont augmenter. Ainsi en a décidé la Communauté du Pays d'Aix. Rappelons que les multiples ratages de la mise en place du nouveau réseau, dont le maillage et la fréquence restent à ce jour contestables et contestés par une clientèle globalement mécontente, ont coûté 28M€. Et, finalement, ce sont bien les contribuables et les usagers qui vont payer la note.

## LES ÉLUS AIX BLEU MARINE

Cette rentrée politique a été fertile en événements heureux pour notre parti .

Le 28 septembre notre Secrétaire Départemental , Stéphane Ravier , Maire du 7eme secteur de Marseille , a été élu , sur son seul talent et son seul courage , Sénateur des Bouches du Rhône .Tout porte à croire que loin de se laisser éblouir par les ors des palais nationaux , ils va porter un oeil neuf et sans concessions sur les pratiques de cette vielle maison .

Le lendemain 29 septembre, comme un bonheur n'arrive jamais seul, nous avons eu la joie de bénéficier d'un vote favorable du Conseil Municipal à une modification de son règlement intérieur nous permettant de constituer à trois - et non plus a cinq - un groupe politique .

Ces deux votes ont confirmé la considération d'élus sans étiquette ou d'autres partis pour le sérieux de nos idées et de nos candidats .

En effet 220 grande électeurs , soit 120 de plus que les 100 « Bleu Marine » ont porté leurs suffrages sur Stephane Ravier, tandis que 32 élus aixois, sur les 52 que compte le Conseil en dehors de nous , ont voté pour nous donner les moyens de travailler . Qu'ils en soient remerciés .

Malheureusement certains oeuvrent dans l'ombre contre nous .

Catherine Rouvier  
aixbleumarine@hotmail.fr / aixbleumarine.fr / Facebook  
Catherine Rouvier Aix Bleu Marine / Twitter Rouvier 2014

Suite à la lettre que j'ai écrite à Mme Le Maire le 3 mai et la question posée au conseil municipal du 26 mai, nous avons obtenu que le porc soit réintroduit à partir du mois de septembre dans les repas des 22 crèches de la ville dont le délégataire est la société «les Petits Chaperons Rouges». La France est un pays laïque, certains interdits religieux ne doivent pas être imposés au reste de la population. La collectivité ne doit pas prendre en compte les désirs des uns ou des autres car c'est le vivre ensemble qui est menacé. Il est du devoir de chacun d'entre nous de préserver les traits culturels homogènes de notre civilisation : A Rome vit comme les Romains.

Félicitations à notre nouveau sénateur des Bouches-du-Rhône Stéphane RAVIER qui avec 431 voix gagne 120 grands électeurs par rapport à ceux qui lui étaient théoriquement acquis. C'est une grande victoire pour nos idées.

Josyane Solari  
josyane.solari.14@gmail.com



CULTURE EN FAMILLE

MUSIQUE  
DANSE  
THÉÂTRE

15/10 -> 20/12/14

Bureau Information Culture  
04 42 91 99 19  
[www.aixenprovence.fr](http://www.aixenprovence.fr)







# Aix en Provence fête Noël

Du 19 novembre 2014

au 11 janvier 2015

**Plus d'infos**

[aixenprovence.fr](http://aixenprovence.fr)

#aixmaville

[aixenprovencetourism.com](http://aixenprovencetourism.com)

**AIX  
PAYS  
D'AIX**  
Office de  
Tourisme  
[aixenprovencetourism.com](http://aixenprovencetourism.com)

